

รายงานการติดตามและประเมินผลแผนพัฒนาท้องถิ่น
ประจำปีงบประมาณ พ.ศ.๒๕๖๕



องค์การบริหารส่วนตำบลปันแต
อำเภอควนขนุน จังหวัดพัทลุง

คำนำ

รายงานผลการติดตามและประเมินผลแผนพัฒนาองค์การบริหารส่วนตำบลปิ่นต้อ ประจำปีงบประมาณ พ.ศ.๒๕๖๕ โดยคณะกรรมการติดตามและประเมินผลแผนพัฒนาองค์การบริหารส่วนตำบลปิ่นต้อ ได้จัดทำขึ้น อาศัยอำนาจตามระเบียบกระทรวงมหาดไทยว่าด้วยการจัดทำแผนพัฒนาขององค์กรปกครองส่วนท้องถิ่น พ.ศ.๒๕๔๘ และแก้ไขเพิ่มเติมถึงฉบับปัจจุบัน ข้อ ๒๙ (๓) รายงานผลและเสนอความเห็นซึ่งได้จากการติดตามและประเมินผลแผนพัฒนาท้องถิ่นต่อผู้บริหารท้องถิ่นเพื่อให้ผู้บริหารท้องถิ่นเสนอต่อสภาท้องถิ่นและคณะกรรมการพัฒนาท้องถิ่น พร้อมทั้งประกาศผลการติดตามและประเมินผลแผนพัฒนาท้องถิ่นให้ประชาชนในท้องถิ่นทราบในที่เปิดเผยภายในสิบห้าวันนับแต่วันรายงานผลและเสนอความเห็นดังกล่าวและต้องปิดประกาศไว้เป็นระยะเวลาไม่น้อยกว่าสามสิบวัน โดยอย่างน้อยปีละหนึ่งครั้งภายในเดือนธันวาคมของทุกปี

รายงานผลการติดตามและประเมินผลแผนพัฒนาองค์การบริหารส่วนตำบลปิ่นต้อ ประจำปีงบประมาณ พ.ศ.๒๕๖๕ นี้สามารถนำเป็นข้อมูลที่ช่วยให้องค์การบริหารส่วนตำบลปิ่นต้อสามารถประเมินตัวเอง ได้ว่าที่ผ่านมามีการดำเนินงานเป็นไปตามยุทธศาสตร์การพัฒนและเป็นไปตามแผนพัฒนาท้องถิ่นมากน้อยเพียงใด เป็นการติดตามและประเมินการนำกิจกรรมโครงการตามแผนพัฒนาท้องถิ่นไปสู่การปฏิบัติให้บรรลุวัตถุประสงค์เป้าหมาย และการใช้จ่ายงบประมาณขององค์การบริหารส่วนตำบลปิ่นต้อจึงได้รวบรวมข้อมูลและนำมาจัดทำเป็นแบบรายงานตามที่คณะกรรมการได้กำหนดแนวทางและวิธีการติดตามประเมินผลไว้

คณะกรรมการติดตามและประเมินผลแผนพัฒนาองค์การบริหารส่วนตำบลปิ่นต้อหวังเป็นอย่างยิ่ง ว่ารายงานการติดตามและประเมินผลแผนพัฒนาท้องถิ่นประจำปีงบประมาณ พ.ศ.๒๕๖๕ เล่มนี้ จะเป็นข้อมูลเพื่อให้ผู้บริหารท้องถิ่น และคณะกรรมการพัฒนาท้องถิ่นได้พิจารณาเพื่อการพัฒนาขององค์การบริหารส่วนตำบลปิ่นต้อและเพื่อให้ประชาชนในพื้นที่ได้รับทราบเกิดการมีส่วนร่วมในการตรวจสอบติดตามการดำเนินงานขององค์การบริหารส่วนตำบลปิ่นต้อต่อไป

สารบัญ

	หน้า
ส่วนที่ ๑ บทนำ	๑
ส่วนที่ ๒ การติดตามและประเมินผล	๓
ส่วนที่ ๓ ผลการวิเคราะห์และการติดตามและประเมินผล	๒๗
ส่วนที่ ๔ สรุปผล ข้อเสนอแนะและข้อเสนอแนะ ภาคผนวก รูปภาพผลการดำเนินโครงการ	๓๗

บทสรุปผู้บริหารท้องถิ่น

ตามระเบียบกระทรวงมหาดไทย ว่าด้วยการจัดทำแผนพัฒนาขององค์กรปกครองส่วน ท้องถิ่น พ.ศ.๒๕๔๘ และที่แก้ไขเพิ่มเติมถึงฉบับปัจจุบัน ข้อ ๒๘ ให้ผู้บริหารท้องถิ่นแต่งตั้งคณะกรรมการติดตามและ ประเมินผลแผนพัฒนาท้องถิ่น และข้อ ๒๙ ให้มีอำนาจหน้าที่ในการติดตามและประเมินผลแผนพัฒนาท้องถิ่น (๓) รายงานผลและเสนอความเห็นซึ่งได้จากการติดตามและประเมินผลแผนพัฒนาท้องถิ่นต่อผู้บริหารท้องถิ่น เพื่อให้ผู้บริหารท้องถิ่นเสนอต่อสภาท้องถิ่นและคณะกรรมการพัฒนาท้องถิ่น พร้อมทั้งประกาศผลการติดตาม และประเมินผลแผนพัฒนาท้องถิ่นให้ประชาชนในท้องถิ่นทราบในที่เปิดเผยภายในสิบห้าวันนับแต่วันรายงาน ผลและเสนอความเห็นดังกล่าวและต้องปิดประกาศไว้เป็นระยะเวลาไม่น้อยกว่าสามสิบวัน โดยอย่างน้อยปีละ หนึ่งครั้งภายในเดือนธันวาคมของทุกปี

การติดตามและประเมินผลแผนพัฒนาท้องถิ่นถือว่าเป็นกระบวนการสำคัญต่อการพัฒนาท้องถิ่น เพราะระบบการติดตามและประเมินผลเป็นเครื่องบ่งชี้ว่า แผนพัฒนาท้องถิ่นสามารถนำไปใช้ให้เกิด การพัฒนา ที่มีประสิทธิภาพ สามารถตอบสนองความต้องการของประชาชนได้อย่างแท้จริง รวมทั้งผลจากการ ดำเนินงานเป็นไปตามเป้าหมายหรือไม่อย่างไร เพื่อนำข้อมูลที่ได้ดังกล่าว ไปใช้ในการปรับปรุง แก้ไข พัฒนา กระบวนการดำเนินงานต่าง ๆ การติดตามและประเมินผลแผนพัฒนาองค์การบริหารส่วนตำบลปันทมี วัตถุประสงค์เพื่อ เปรียบเทียบผลที่เกิดจากการดำเนินงานตามโครงการกับวัตถุประสงค์ เป้าหมาย และตัวชี้วัด ที่วางไว้ และทราบผลการดำเนินงานว่าสามารถแก้ไขปัญหา และตอบสนองความต้องการของประชาชนได้มาก น้อยเพียงใด เพื่อทราบถึงความพึงพอใจของประชาชนทั่วไปและผู้ที่เกี่ยวข้องต่อผลการดำเนินงานขององค์การ บริหารส่วนตำบลปันทมีและเพื่อทราบปัญหาอุปสรรค และข้อเสนอแนะในการดำเนินงานขององค์การบริหาร ส่วนตำบลปันทมี โดยการติดตามและประเมินผลครั้งนี้ จะดำเนินการใน ๒ ลักษณะ คือ การติดตามและ ประเมินผลโดยคณะกรรมการติดตามและประเมินผลแผนพัฒนาองค์การบริหารส่วนตำบลปันทมีซึ่งมีการ ติดตามผลการดำเนินงานและประเมินผลโครงการขององค์การบริหารส่วนตำบลปันทมีและการติดตามและ ประเมินผลโดยใช้แบบสอบถามตามคู่มือการติดตามและประเมินผลการจัดทำและแปลงแผนไปสู่การปฏิบัติ ขององค์กรปกครองส่วนท้องถิ่น ของกรมส่งเสริมการปกครองท้องถิ่น การติดตามและประเมินผลแผนพัฒนา องค์การบริหารส่วนตำบลปันทมีประจำปี งบประมาณ พ.ศ.๒๕๖๕ พบว่าจำนวนโครงการที่ปรากฏใน แผนพัฒนาท้องถิ่น ประจำปี พ.ศ.๒๕๖๕ มีจำนวน ๓๕๙ โครงการ เป็นเงินทั้งสิ้น ๒๗๗,๖๗๐,๗๙๐ บาท สามารถนำไปปฏิบัติตามแผน จำนวน ๓๗ โครงการ เป็นเงินทั้งสิ้น ๒๔,๗๑๕,๑๙๙.๙๖ บาท คิดสัดส่วน โครงการที่ดำเนินการได้จริง คิดเป็นร้อยละ ๑๐.๓๑ ของจำนวนโครงการที่บรรจุในแผนพัฒนาท้องถิ่น ทั้งนี้ ภายใต้งบประมาณที่มีอยู่อย่างจำกัด โดยมีกระบวนการในการวิเคราะห์โครงการ พิจารณาจัดลำดับความสำคัญ ของโครงการตามความจำเป็นเร่งด่วนและสามารถแก้ไขปัญหาความต้องการของประชาชนในพื้นที่ ส่งผลต่อ การดำเนินโครงการบรรลุตามแผนที่กำหนดขึ้น โดยยุทธศาสตร์ด้านการพัฒนาโครงสร้างพื้นฐานและระบบโลจิสติกส์เป็นด้านที่มีการบรรจุไว้ในแผนพัฒนามากที่สุด จำนวน ๒๐๙ โครงการ คิดเป็นร้อยละ ๕๘.๒๒ ของ จำนวนโครงการทั้งหมด ส่วนยุทธศาสตร์การส่งเสริมศาสนา ศิลปวัฒนธรรม ประเพณีและภูมิปัญญาท้องถิ่น เป็นด้านที่มีการบรรจุไว้ในแผนน้อยที่สุด จำนวน ๑๑ โครงการ คิดเป็นร้อยละ ๓.๐๗ ของจำนวนโครงการ ทั้งหมด สำหรับยุทธศาสตร์ด้านการพัฒนาศักยภาพทุนมนุษย์เป็นยุทธศาสตร์ที่ได้รับงบประมาณสูงที่สุด จำนวน ๑๗,๖๘๔,๒๘๕.๓๖ บาท คิดเป็นร้อยละ ๗๑.๕๖ ของงบประมาณที่ดำเนินการ

ส่วนยุทธศาสตร์ด้านการส่งเสริมศาสนา ศิลปวัฒนธรรม ประเพณีและภูมิปัญญาท้องถิ่น เป็นยุทธศาสตร์ที่ได้รับงบประมาณน้อยที่สุด จำนวน ๕๓,๔๒๖ บาท คิดเป็นร้อยละ ๐.๒๒ ของงบประมาณที่ได้รับ ความพึงพอใจต่อผลการดำเนินงานพอใจมากอยู่ในเกณฑ์ประสบความสำเร็จสูง ยุทธศาสตร์ด้านการพัฒนาโครงสร้างพื้นฐานและระบบโลจิสติกส์ความพึงพอใจต่อผลการดำเนินงานพอใจอยู่ที่ ๘.๙๖ คะแนน อยู่ในเกณฑ์ประสบความสำเร็จสูง ยุทธศาสตร์การพัฒนาศักยภาพพหุมนุษย์ ความพึงพอใจต่อผลการดำเนินงานพอใจอยู่ที่ ๘.๙๙ คะแนน อยู่ในเกณฑ์ประสบความสำเร็จสูง ยุทธศาสตร์การจัดการทรัพยากรธรรมชาติและ การป้องกันและบรรเทาสาธารณภัย ความพึงพอใจต่อผลการดำเนินงานพอใจอยู่ที่ ๘.๙๔ คะแนน อยู่ในเกณฑ์ประสบความสำเร็จสูง ยุทธศาสตร์การบริหารจัดการองค์กรอย่างมีธรรมาภิบาล ความพึงพอใจต่อผลการดำเนินงานพอใจอยู่ที่ ๘.๙๖ คะแนน อยู่ในเกณฑ์ประสบความสำเร็จสูง ยุทธศาสตร์การสร้างความเข้มแข็งภาคเกษตรระบบเศรษฐกิจ และส่งเสริมการท่องเที่ยว ความพึงพอใจต่อผลการดำเนินงานพอใจอยู่ที่ ๘.๙๒ คะแนน อยู่ในเกณฑ์ประสบความสำเร็จสูง ยุทธศาสตร์การส่งเสริมศาสนา ศิลปวัฒนธรรม ประเพณีและภูมิปัญญาท้องถิ่น ความพึงพอใจต่อผลการดำเนินงานพอใจอยู่ที่ ๘.๙๔ คะแนน อยู่ในเกณฑ์ประสบความสำเร็จสูง

(กำหนดให้ความพึงพอใจที่มากกว่า ๔๑๔ หรือ ๗.๕๐ ถือว่าประสบความสำเร็จสูง ความพึงพอใจที่อยู่ระหว่าง ๒๗๖-๔๑๓ หรือ ๕.๐๐-๗.๔๙ ถือว่าประสบความสำเร็จปานกลาง ความพึงพอใจน้อย กว่า ๒๗๖ หรือ ๕.๐๐ ถือว่าประสบความสำเร็จต่ำ) เมื่อพิจารณาตามประเด็นขั้นตอนและกระบวนการพัฒนาในภาพรวม ประเด็นด้าน ประโยชน์ที่ประชาชนได้รับจากการดำเนินโครงการ/กิจกรรม เป็นด้านที่ได้รับความพึงพอใจสูงที่สุด ได้รับความพึงพอใจเฉลี่ย ๙.๙๘ อยู่ในเกณฑ์ประสบความสำเร็จสูง ส่วนด้านมีการประชาสัมพันธ์ให้ประชาชนได้รับรู้ข้อมูลของโครงการ/กิจกรรม เป็นด้านที่ได้รับความพึงพอใจต่ำที่สุด ได้รับความพึงพอใจเฉลี่ย ๘.๙๑ อยู่ในเกณฑ์ประสบความสำเร็จสูง ซึ่งทุกประเด็นประชาชนมีความพึงพอใจอยู่ใน ระดับประสบความสำเร็จสูง ข้อเสนอแนะ ในการดำเนินการจัดทำแผนพัฒนาขององค์การบริหารส่วนตำบลปันแตและการดำเนินงานโครงการ/กิจกรรมขององค์การบริหารส่วนตำบลปันแตดังนี้

๑. โครงการที่ได้รับอนุมัติงบประมาณควรดำเนินการให้สอดคล้องกับการเบิกจ่ายจริง

๒. ในการจัดโครงการ/กิจกรรมแต่ละครั้ง องค์การบริหารส่วนตำบลควรมีการประเมินผล ด้านความสำเร็จของโครงการ ความคุ้มค่าในการใช้จ่ายงบประมาณ และความพึงพอใจของผู้เข้าร่วม โครงการ เพื่อนำไปสู่การปรับปรุงและพัฒนาการจัดทำโครงการในครั้งต่อไป

๓. โครงการ/กิจกรรมที่มีการดำเนินงานอย่างต่อเนื่องเป็นประจำทุกปีงบประมาณ ควรเน้นประโยชน์ของชุมชนเป็นสำคัญ

๔. ทุกแผนงาน/โครงการที่บรรจุไว้ในแผนพัฒนาควรคำนึงถึงความเป็นไปได้ในเรื่องของความพร้อมด้านพื้นที่ก่อนทุกครั้ง ประโยชน์ที่คาดว่าจะได้รับ ผลกระทบทั้งทางตรงและทางอ้อม และ สถานะทาง การเงิน-การคลังของท้องถิ่นเป็นสำคัญ ทั้งนี้เพื่อประโยชน์ในการขอรับการสนับสนุน งบประมาณจากหน่วยงานภายนอก

๕. ส่งเสริมให้ประชาชนมีส่วนร่วมในการดำเนินกิจกรรมขององค์การบริหารส่วนตำบลให้มากขึ้นและอย่างทั่วถึง ทั้งก่อนการดำเนินโครงการ ระหว่างดำเนินโครงการ และเมื่อเสร็จสิ้นโครงการ โดยหาแนวทางวิธีการให้เกิดกระบวนการมีส่วนร่วมของประชาชนในทุกขั้นตอนของการดำเนิน โครงการขององค์การบริหารส่วนตำบล รวมถึงการเปิดโอกาสให้ประชาชนได้รับรู้ตรวจสอบการดำเนินโครงการมากขึ้น ทั้งนี้ในปัจจุบันอาจมีการเปลี่ยนแปลงระเบียบกฎเกณฑ์วิธีการดำเนินการต่างๆ ส่งผลต่อช่องทางรับรู้ของประชาชนลดน้อยลง องค์การบริหารส่วนตำบลจึงควรมีช่องทางการสื่อสาร ระหว่างองค์การบริหารส่วนตำบลกับประชาชนให้มากขึ้น โดยเฉพาะเรื่องที่มีผลกระทบต่อประชาชน รวมถึงการชี้แจงรายละเอียดและประชาสัมพันธ์ผลการดำเนินโครงการขององค์การบริหารส่วนตำบลให้ ประชาชนทราบอย่างต่อเนื่อง

๖. ควรมีการรายงานผลการดำเนินงานโครงการต่าง ๆ ขององค์การบริหารส่วนตำบลอย่างทั่วถึงและต่อเนื่อง รวมถึงการประชาสัมพันธ์ข้อมูลข่าวสารการดำเนินโครงการให้ประชาชน รับทราบอย่างทั่วถึง

๗. ควรมีการบริหารจัดการงบประมาณอย่างเหมาะสมทั้งปีงบประมาณ ตลอดจนดำเนินการโครงการพัฒนาให้ครอบคลุมทุกพื้นที่ และไม่ควรมีให้โครงการไปดำเนินการในเดือนสุดท้ายของปีงบประมาณซึ่งสะท้อนถึงความสามารถในการบริหารงบประมาณ

ส่วนที่ ๑

บทนำ

๑. ความสำคัญของการติดตามและประเมินผล

การติดตามและประเมินผลโครงการเป็นกระบวนการที่สำคัญอย่างหนึ่ง ในการดำเนินงานพัฒนาองค์กรปกครองส่วนท้องถิ่น ซึ่งสามารถแสดงถึงผลการดำเนินงานและสามารถใช้เป็นเครื่องมือในการปรับปรุงประสิทธิภาพในการดำเนินงานให้เป็นไปโดยบรรลุจุดมุ่งหมายที่กำหนดไว้ ทั้งนี้ เพื่อเพิ่มประสิทธิภาพในการปฏิบัติภารกิจตามอำนาจหน้าที่ องค์กรปกครองส่วนท้องถิ่นจึงจำเป็นต้องมีองค์กรที่ทำหน้าที่ติดตามและประเมินผลแผนการพัฒนาตามแนวทางที่กำหนดไว้ในระเบียบกฎหมาย

การติดตาม (Monitoring) หมายถึง กิจกรรมภายในโครงการซึ่งถูกออกแบบมาเพื่อให้ข้อมูลป้อนกลับเกี่ยวกับการดำเนินงานโครงการ ปัญหาที่กำลังเผชิญอยู่และประสิทธิภาพของวิธีการดำเนินงานหากไม่มีระบบติดตามของโครงการแล้ว ย่อมส่งผลให้เกิดความล่าช้าในการดำเนินงานให้ลุล่วง ค่าใช้จ่ายโครงการจะสูงเกินกว่าที่กำหนดไว้ กลุ่มเป้าหมายหลักของโครงการไม่ได้รับประโยชน์หรือได้รับน้อยกว่าที่ควรจะเป็น เกิดปัญหาในการควบคุมคุณภาพของการดำเนินงาน เสียเวลาในการตรวจสอบความขัดแย้งในการปฏิบัติงานภายในหน่วยงานหรือระหว่างงานกับกลุ่มเป้าหมายที่ได้รับประโยชน์จากโครงการ ในทางตรงข้ามหากโครงการมีระบบติดตามที่ดีแล้ว จะก่อให้เกิดประสิทธิภาพในการใช้ต้นทุนดำเนินงานด้านต่าง ๆ ยกตัวอย่าง เช่น การให้ข้อมูลป้อนกลับเกี่ยวกับการบรรลุเป้าหมายของโครงการต่างๆ การระบุปัญหาที่เกิดขึ้นในโครงการและเสนอแนวทางแก้ปัญหา การติดตามความสามารถในการเข้าถึงโครงการของกลุ่มเป้าหมาย การติดตามดูประสิทธิภาพในการดำเนินงานของส่วนต่างๆ ในโครงการและการเสนอวิธีการปรับปรุงการดำเนินงาน เป็นต้น ดังนั้น การติดตามเป็นขั้นตอนการตรวจสอบผลการดำเนินงานกิจกรรมของแผนงานหรือโครงการตามแผนพัฒนาท้องถิ่น แผนดำเนินงานว่าได้ปฏิบัติตามที่กำหนดรายละเอียดไว้หรือไม่ มีความเหมาะสมในการใช้ทรัพยากรหรือไม่อย่างไร ทั้งนี้ เพื่อทราบความก้าวหน้าของกิจกรรมดังกล่าว เพื่อรายงานให้ผู้บริหารทราบในการที่จะพิจารณาตัดสินใจสั่งการตามสมควรต่อไปเพื่อให้โครงการบรรลุเป้าหมาย

การประเมินผล (Evaluation) หมายถึง การตรวจสอบความก้าวหน้าของแผนงานโครงการ ตลอดจนการพิจารณาผลสัมฤทธิ์ของแผนงานโครงการนั้น เป็นสิ่งหนึ่งที่สำคัญสำหรับการดำเนินการ เช่นเดียวกับการติดตาม เพราะผลที่ได้จากการประเมินจะใช้ในการปรับปรุง แก้ไขจะดำเนินการต่อไป หรือยุติการดำเนินการซึ่งขึ้นอยู่กับวัตถุประสงค์ของการประเมิน การประเมินผลแผนงานจึงเป็นสิ่งที่บ่งชี้ว่าแผนงานที่กำหนดไว้ได้มีการปฏิบัติหรือไม่อย่างไร อันเป็นตัวชี้วัดว่าแผนหรือโครงการที่ได้ดำเนินการไปแล้วนั้นให้ผลเป็นอย่างไร นำไปสู่ความสำเร็จตามแผนงานที่กำหนดไว้หรือไม่ อีกทั้งการติดตามและประเมินผลยังเป็นการตรวจสอบดูว่ามีความสอดคล้องกับการใช้ทรัพยากรเพียงใด ซึ่งผลที่ได้จากการติดตามและประเมินผลถือเป็นข้อมูลย้อนกลับที่สามารถนำไปปรับปรุงและการตัดสินใจต่อไป

๒. วัตถุประสงค์ของการติดตามและประเมินผล

๑. เพื่อให้ทราบผลการดำเนินงานความสำเร็จของโครงการตามแผนพัฒนาท้องถิ่น
๒. เพื่อให้การติดตามและประเมินผลบรรลุวัตถุประสงค์และเป้าหมายที่วางไว้
๓. เพื่อนำไปทบทวนการวางแผนพัฒนา และปรับปรุงแนวทางในการพัฒนาให้มีประสิทธิภาพ

มากยิ่งขึ้น

๓. ขั้นตอนการติดตามและประเมินผล

ตามระเบียบกระทรวงมหาดไทยว่าด้วยการจัดทำแผนพัฒนาขององค์กรปกครองส่วนท้องถิ่น พ.ศ. ๒๕๔๘ และแก้ไขเพิ่มเติม (ฉบับที่ ๓) พ.ศ. ๒๕๖๑

ข้อ ๒๘ แต่งตั้งคณะกรรมการติดตามและประเมินผลแผนพัฒนาท้องถิ่น มี จำนวน ๑๑ คน ประกอบด้วย

- ๑) สมาชิกสภาท้องถิ่นที่สภาท้องถิ่นคัดเลือก จำนวน ๓ คน
- ๒) ผู้แทนประชาคมท้องถิ่นที่ประชาคมท้องถิ่นคัดเลือก จำนวน ๒ คน
- ๓) ผู้แทนหน่วยงานที่เกี่ยวข้องที่ผู้บริหารท้องถิ่นคัดเลือก จำนวน ๒ คน
- ๔) หัวหน้าส่วนการบริหารที่คัดเลือกกันเอง จำนวน ๒ คน และผู้ทรงคุณวุฒิที่ผู้บริหารท้องถิ่น

คัดเลือก จำนวน ๒ คน

ข้อ ๒๙ คณะกรรมการติดตามและประเมินผลแผนพัฒนาท้องถิ่น มีอำนาจหน้าที่

- (๑) กำหนดแนวทาง วิธีการในการติดตามและประเมินผลแผนพัฒนา
- (๒) ดำเนินการติดตามและประเมินผลแผนพัฒนา

(๓) รายงานผลและเสนอความเห็นซึ่งได้จากการติดตามและประเมินผลแผนพัฒนาท้องถิ่นต่อผู้บริหารท้องถิ่นเพื่อให้ผู้บริหารท้องถิ่นเสนอต่อสภาท้องถิ่น และคณะกรรมการพัฒนาท้องถิ่นพร้อมทั้งประกาศผลการติดตามและประเมินผลแผนพัฒนาให้ประชาชนในท้องถิ่นทราบในที่เปิดเผยภายในสิบห้าวันนับแต่วันรายงานผลและเสนอความเห็นดังกล่าวและต้องปิดประกาศไว้เป็นระยะเวลาไม่น้อยกว่าสามสิบวันโดยอย่างน้อยปีละครั้งภายในเดือนธันวาคมของทุกปี

๔. เครื่องมือการติดตามและประเมินผล

๑. แบบติดตามและประเมินผลยุทธศาสตร์
๒. แบบติดตามและประเมินผลโครงการ

(รายละเอียดแนวทางการพิจารณาตามหนังสือกระทรวงมหาดไทย ด่วนที่สุด ที่ มท ๐๘๑๐.๓/ว ๒๙๓๑ ลงวันที่ ๑๕ พฤษภาคม ๒๕๖๒ เรื่อง ชักซ้อมแนวทางการทบทวนแผนพัฒนาท้องถิ่น (พ.ศ. ๒๕๖๑ – ๒๕๖๕) ขององค์กรปกครองส่วนท้องถิ่น)

๓. แบบติดตามผลการดำเนินงานขององค์กรปกครองส่วนท้องถิ่น ข้อมูลในระบบ e-plan

(www.dla.go.th)

๔. การกำกับการจัดทำแผนยุทธศาสตร์ขององค์กรปกครองส่วนท้องถิ่น

๕. ประโยชน์ของการติดตามและประเมินผล

๑. ทราบผลการดำเนินงาน ความสำเร็จของโครงการตามแผนพัฒนาท้องถิ่น
๒. ทำให้การวางแผนงานโครงการได้ตรงเป้าหมาย แก้ไขหาได้ถูกจุดและพัฒนาได้ตรงตามนโยบาย

ที่วางไว้

๓. เป็นกลไกสำคัญที่จะมุ่งไปสู่การปรับปรุงและพัฒนาต่อไป

ส่วนที่ ๒

การติดตามและประเมินผลแผนพัฒนาท้องถิ่น

๑.สรุปผลการติดตามและประเมินผล ปีงบประมาณ พ.ศ. ๒๕๖๕

๑.๑ ยุทธศาสตร์การพัฒนาท้องถิ่น

๑.๑.๑ แผนยุทธศาสตร์การพัฒนาองค์การบริหารส่วนตำบลปันเต เป็นแผนพัฒนาเศรษฐกิจและสังคมขององค์การบริหารส่วนตำบลปันเตที่กำหนดยุทธศาสตร์และแนวทางการพัฒนาขององค์การบริหารส่วนตำบลปันเต ซึ่งแสดงถึงวิสัยทัศน์ พันธกิจ และจุดมุ่งหมายเพื่อการพัฒนาในอนาคต โดยสอดคล้องกับแผนพัฒนาเศรษฐกิจและสังคมแห่งชาติ แผนการบริหารราชการแผ่นดิน ยุทธศาสตร์การพัฒนาจังหวัดพัทลุง และยุทธศาสตร์การพัฒนาขององค์การบริหารส่วนจังหวัดพัทลุง

๑.๑.๒ แผนยุทธศาสตร์การพัฒนาองค์การบริหารส่วนตำบลปันเต มีรายละเอียด ดังนี้

๑) ยุทธศาสตร์การพัฒนา ประกอบด้วย

๑. การพัฒนาโครงสร้างพื้นฐานและระบบโลจิสติกส์
๒. การพัฒนาศักยภาพทุนมนุษย์
๓. การจัดการทรัพยากรธรรมชาติและ การป้องกันและบรรเทาสาธารณภัย
๔. การบริหารจัดการองค์กรอย่างมีธรรมาภิบาล
๕. การสร้างความเข้มแข็งภาคเกษตร ระบบเศรษฐกิจ และส่งเสริมการท่องเที่ยว
๖. การส่งเสริมศาสนา ศิลปวัฒนธรรม ประเพณีและภูมิปัญญาท้องถิ่น

๒) พันธกิจ

๑. ระบบโครงสร้างพื้นฐานและสาธารณูปโภคได้รับการพัฒนาปรับปรุงให้ได้มาตรฐาน
๒. ศพด./โรงเรียน ในพื้นที่ได้รับการส่งเสริมและสนับสนุน
๓. เด็ก เยาวชน สตรี ผู้สูงอายุ ผู้พิการ และผู้ด้อยโอกาสเข้าถึงบริการด้านสวัสดิการและสังคมสงเคราะห์ได้อย่างทั่วถึง
๔. ประชาชนได้รับการป้องกันโรค การควบคุมโรค และการสาธารณสุข
๕. ประชาชนและเยาวชนได้รับการส่งเสริมการกีฬาและนันทนาการ
๖. ทรัพยากรธรรมชาติและสิ่งแวดล้อมได้รับการจัดการ
๗. ประชาชนมีความปลอดภัยในชีวิตและทรัพย์สิน
๘. ประชาชนมีส่วนร่วมในการพัฒนาท้องถิ่น
๙. การปฏิบัติราชการของ อบต. มีประสิทธิภาพรองรับการให้บริการสาธารณะอย่างทั่วถึง
๑๐. ประชาชนรับทราบข้อมูลข่าวสารของ อบต.อย่างทั่วถึง
๑๑. เกษตรกรมีแหล่งน้ำเพื่อการเกษตรที่สามารถใช้ได้ตลอดปี
๑๒. ประชาชนนำหลักปรัชญาของเศรษฐกิจพอเพียงมาประยุกต์ใช้ในการประกอบอาชีพ
๑๓. แหล่งท่องเที่ยวในชุมชนได้รับการพัฒนา
๑๔. ศิลปวัฒนธรรม ประเพณีและภูมิปัญญาท้องถิ่นได้รับการสืบสานให้คงอยู่กับท้องถิ่น

๓) วิสัยทัศน์ ขององค์การบริหารส่วนตำบลปันเต

"เส้นทางคมนาคมสะดวก เกษตรกรรมก้าวหน้า ส่งเสริมการศึกษา สืบสานภูมิปัญญา มุ่งพัฒนาคุณภาพชีวิต ยึดถือเศรษฐกิจพอเพียง "

๑.๒ โครงการการพัฒนาท้องถิ่น

องค์การบริหารส่วนตำบลปันแต ได้ประกาศใช้แผนพัฒนาท้องถิ่น (พ.ศ. ๒๕๖๑-๒๕๖๕) เมื่อวันที่ ๑๔ มิถุนายน ๒๕๖๒ โดยได้กำหนดโครงการที่จะดำเนินการตามแผนพัฒนาท้องถิ่น

ยุทธศาสตร์	๒๕๖๕	
	จำนวน	งบประมาณ
การพัฒนาโครงสร้างพื้นฐานและระบบโลจิสติกส์	๓๕๑	๒๐๕,๐๐๘,๙๖๐.๐๐
การพัฒนาศักยภาพทุนมนุษย์	๔๓	๓๓,๘๐๐,๒๐๐.๐๐
การจัดการทรัพยากรธรรมชาติและ การป้องกันและบรรเทาสาธารณภัย	๒๖	๑๓,๐๒๒,๐๐๐.๐๐
การบริหารจัดการองค์กรอย่างมีธรรมาภิบาล	๒๖	๑๖,๒๙๖,๕๐๐.๐๐
การสร้างความเข้มแข็งภาคเกษตร ระบบเศรษฐกิจ และส่งเสริมการท่องเที่ยว	๑๐๒	๔๕,๕๖๙,๕๐๐.๐๐
การส่งเสริมศาสนา ศิลปวัฒนธรรม ประเพณีและภูมิปัญญาท้องถิ่น	๑๑	๓๙๐,๐๐๐.๐๐
รวม	๕๕๙	๓๑๔,๐๘๗,๑๖๐.๐๐

๑.๓ ผลการดำเนินงานตามงบประมาณที่ได้รับและการเบิกจ่ายงบประมาณ

๑.๓.๑ การจัดทำงบประมาณ

ผู้บริหาร อบต.ปันแต ได้ประกาศใช้ข้อบัญญัติงบประมาณ โดยมีโครงการที่บรรจุอยู่ในข้อบัญญัติงบประมาณ จำนวน จำนวน ๓๔ โครงการ งบประมาณ ๑๙,๙๙๓,๗๒๘ บาท สามารถจำแนกตามยุทธศาสตร์ ได้ดังนี้

ยุทธศาสตร์	โครงการ	งบประมาณตามข้อบัญญัติ
การพัฒนาโครงสร้างพื้นฐานและระบบโลจิสติกส์	๕	๙๙๔,๐๐๐.๐๐
การพัฒนาศักยภาพทุนมนุษย์	๑๘	๑๘,๑๕๐,๓๒๐.๐๐
การจัดการทรัพยากรธรรมชาติและ การป้องกันและบรรเทาสาธารณภัย	๑	๑๐,๐๐๐.๐๐
การบริหารจัดการองค์กรอย่างมีธรรมาภิบาล	๕	๖๙๓,๔๐๘.๕๐
การสร้างความเข้มแข็งภาคเกษตร ระบบเศรษฐกิจ และส่งเสริมการท่องเที่ยว	๔	๘๑,๐๐๐.๐๐
การส่งเสริมศาสนา ศิลปวัฒนธรรม ประเพณีและภูมิปัญญาท้องถิ่น	๑	๖๕,๐๐๐.๐๐
รวม	๓๖	๑๘,๖๙๘,๗๔๓.๐๐

๑.๓.๒ การใช้จ่ายงบประมาณ

อบต.ปันแต มีการใช้จ่ายงบประมาณในการดำเนินโครงการตามข้อบัญญัติงบประมาณ โดยได้มีการก่องหน้ ผูกพัน/ ลงนามในสัญญา รวม ๒๒ โครงการ จำนวนเงิน ๑๙,๙๒๓,๗๒๘ บาท มีการเบิกจ่ายงบประมาณ จำนวน ๒๒ โครงการ จำนวนเงิน ๑๙,๕๔๑,๑๓๖ ล้านบาท สามารถจำแนกตามยุทธศาสตร์ ได้ดังนี้

ยุทธศาสตร์	โครงการ	การก่องหน้ผูกพัน/ ลงนามในสัญญา	โครงการ	การเบิกจ่าย งบประมาณ
การพัฒนาโครงสร้างพื้นฐานและระบบโลจิสติกส์	๒	๙๙๒,๐๐๐.๐๐	๒	๙๙๒,๐๐๐.๐๐
การพัฒนาศักยภาพทุนมนุษย์	๑๓	๑๗,๗๗๒,๔๕๗.๐๐	๑๓	๑๗,๗๗๒,๔๕๗.๐๐
การจัดการทรัพยากรธรรมชาติและ ป้องกันและบรรเทาสาธารณภัย	๑	๖,๒๖๐.๐๐	๑	๖,๒๖๐.๐๐
การบริหารจัดการองค์กรอย่างมีธรรมาภิบาล	๒	๖๕๘,๒๕๓.๕๐	๒	๖๕๘,๒๕๓.๕๐
การสร้างความเข้มแข็งภาคเกษตร ระบบเศรษฐกิจ และส่งเสริมการท่องเที่ยว	๓	๕๘,๗๓๙.๘๕	๓	๕๘,๗๓๙.๘๕
การส่งเสริมศาสนา ศิลปวัฒนธรรม ประเพณี และภูมิปัญญาท้องถิ่น	๑	๕๓,๔๒๖.๐๐	๑	๕๓,๔๒๖.๐๐
รวม	๒๒	๑๙,๕๔๑,๑๓๖.๓๕	๒๒	๑๙,๕๔๑,๑๓๖.๓๕

๑.๓.๒ การใช้จ่ายงบประมาณ

อบต.ปันแต มีการใช้จ่ายงบประมาณในการดำเนินโครงการตามข้อบัญญัติงบประมาณ โดยได้มีการก่องหน้ผูกพัน/ ลงนามในสัญญา รวม ๒๒ โครงการ จำนวนเงิน ๑๙,๙๒๓,๗๒๘ บาท มีการเบิกจ่ายงบประมาณ จำนวน ๒๒ โครงการ จำนวนเงิน ๑๙,๕๔๑,๑๓๖ ล้านบาท สามารถจำแนกตามยุทธศาสตร์ ได้ดังนี้

ยุทธศาสตร์	โครงการ	การก่องหน้ผูกพัน/ ลงนามในสัญญา	โครงการ	การเบิกจ่ายงบประมาณ
การพัฒนาโครงสร้างพื้นฐานและระบบโลจิสติกส์	๒	๙๙๒,๐๐๐.๐๐	๒	๙๙๒,๐๐๐.๐๐
การพัฒนาศักยภาพทุนมนุษย์	๑๓	๑๗,๗๗๒,๔๕๗.๐๐	๑๓	๑๗,๗๗๒,๔๕๗.๐๐
การจัดการทรัพยากรธรรมชาติและป้องกันและบรรเทาสาธารณภัย	๑	๖,๒๖๐.๐๐	๑	๖,๒๖๐.๐๐
การบริหารจัดการองค์กรอย่างมีธรรมาภิบาล	๒	๖๕๘,๒๕๓.๕๐	๒	๖๕๘,๒๕๓.๕๐
การสร้างความเข้มแข็งภาคเกษตร ระบบเศรษฐกิจ และส่งเสริมการท่องเที่ยว	๓	๕๘,๗๓๙.๘๕	๓	๕๘,๗๓๙.๘๕
การส่งเสริมศาสนา ศิลปวัฒนธรรม ประเพณีและภูมิปัญญาท้องถิ่น	๑	๕๓,๔๒๖.๐๐	๑	๕๓,๔๒๖.๐๐
รวม	๒๒	๑๙,๕๔๑,๑๓๖.๓๕	๒๒	๑๙,๕๔๑,๑๓๖.๓๕

รายละเอียดโครงการในข้อบัญญัติงบประมาณอบต.ปันแต ที่มีการก่อหนี้ผูกพัน/ลงนามในสัญญา มีดังนี้

	ยุทธศาสตร์	ชื่อโครงการตามแผน	งบตามข้อบัญญัติ/ เทศบัญญัติ	ลงนามสัญญา	เบิกจ่าย	คงเหลือ
๑.	การพัฒนา โครงสร้าง	ก่อสร้างถนน คสล.สายบ่อไทร - ปันแต (หมู่ที่ ๔ - หมู่ที่ ๑)	๔๙๙,๐๐๐.๐๐	๔๙๘,๐๐๐.๐๐	๔๙๘,๐๐๐.๐๐	๑,๐๐๐.๐๐
๒.	พื้นฐานและ ระบบโลจิสติกส์	ก่อสร้างถนน คสล.สายเกาะกลมตก หมู่ที่ ๑๒	๔๙๕,๐๐๐.๐๐	๔๙๔,๐๐๐.๐๐	๔๙๔,๐๐๐.๐๐	๑,๐๐๐.๐๐
๓.	การพัฒนา	ค่าใช้จ่ายโครงการสนับสนุนค่าใช้จ่ายการบริหารสถานศึกษา	๕๒๗,๗๔๐.๐๐	๔๘๗,๕๓๘.๐๐	๔๘๗,๕๓๘.๐๐	๔๐,๒๐๒.๐๐
๔.	ศักยภาพ	ค่าใช้จ่ายโครงการสนับสนุนค่าใช้จ่ายการบริหารสถานศึกษา	๕๒๗,๗๔๐.๐๐	๔๘๗,๕๓๘.๐๐	๔๘๗,๕๓๘.๐๐	๔๐,๒๐๒.๐๐
๕.	ทุนมนุษย์	ค่าใช้จ่ายโครงการสนับสนุนค่าใช้จ่ายการบริหารสถานศึกษา	๕๒๗,๗๔๐.๐๐	๔๘๗,๕๓๘.๐๐	๔๘๗,๕๓๘.๐๐	๔๐,๒๐๒.๐๐
๖.		เงินอุดหนุนตามโครงการอาหารกลางวันเด็กนักเรียน	๑,๗๑๓,๖๐๐.๐๐	๑,๖๖๓,๙๑๔.๐๐	๑,๖๖๓,๙๑๔.๐๐	๔๙,๖๘๖.๐๐
๗.		โครงการสัตว์ปลอดโรค คนปลอดภัย จากโรคพิษสุนัขบ้า	๘๐,๐๐๐.๐๐	๔๗,๐๙๐.๐๐	๔๗,๐๙๐.๐๐	๓๒,๙๑๐.๐๐
๘.		เงินอุดหนุนให้แก่คณะกรรมการหมู่บ้าน หมู่ที่ ๑-๑๓ ตำบลปันแต	๒๖๐,๐๐๐.๐๐	๒๖๐,๐๐๐.๐๐	๒๖๐,๐๐๐.๐๐	๐.๐๐
๙.		โครงการรณรงค์และส่งเสริมการกำจัดขยะมูลฝอยและสิ่งปฏิกูล และการคัดแยกขยะ	๓๐,๐๐๐.๐๐	๖,๑๐๐.๐๐	๖,๑๐๐.๐๐	๒๓,๙๐๐.๐๐
๑๐.		โครงการรณรงค์ต่อต้านยาเสพติดและโรคเอดส์	๓๐,๐๐๐.๐๐	๑๔,๑๑๔.๐๐	๑๔,๑๑๔.๐๐	๑๕,๘๘๖.๐๐
๑๑.		จัดการแข่งขันกีฬา กรีฑา กีฬาพื้นบ้าน เยาวชนและประชาชน ตำบลปันแต ด้านกีฬาเสพติด ท้องปันแตเกมส์	๓๐๐,๐๐๐.๐๐	๒๙๘,๗๒๕.๐๐	๒๙๘,๗๒๕.๐๐	๑,๒๗๕.๐๐
๑๒.		เบี้ยยังชีพผู้สูงอายุ	๑๐,๔๙๙,๐๐๐.๐๐	๑๐,๔๔๔,๕๐๐.๐๐	๑๐,๔๔๔,๕๐๐.๐๐	๕๔,๕๐๐.๐๐
๑๓.		เบี้ยยังชีพผู้ป่วยเอดส์	๓๐,๐๐๐.๐๐	๓๐,๐๐๐.๐๐	๓๐,๐๐๐.๐๐	๐.๐๐

๑๔.	การพัฒนา	เบี้ยยังชีพความพิการ	๓,๔๓๒,๕๐๐.๐๐	๓,๔๒๓,๔๐๐.๐๐	๓,๔๒๓,๔๐๐.๐๐	๙,๑๐๐.๐๐
๑๕.	ศักยภาพทุนมนุษย์	เงินสมทบกองทุนหลักประกันสุขภาพ อบต.ปิ่นตาด	๑๒๒,๐๐๐.๐๐	๑๒๒,๐๐๐.๐๐	๑๒๒,๐๐๐.๐๐	๐.๐๐
๑๖.	การจัดการ ทรัพยากรธรรมชาติ และการป้องกันและ บรรเทาสาธารณภัย	โครงการป้องกันและลดอุบัติเหตุบนท้องถนนในช่วงเทศกาลปีใหม่ และสงกรานต์	๑๐,๐๐๐.๐๐	๖,๒๖๐.๐๐	๖,๒๖๐.๐๐	๓,๗๔๐.๐๐
๑๗.	การบริหารจัดการ องค์กรอย่างมี	โครงการเลือกตั้งสมาชิกสภาท้องถิ่นและผู้บริหารท้องถิ่น	๓๔๓,๔๐๕.๕๐	๓๔๓,๔๐๕.๕๐	๓๔๓,๔๐๕.๕๐	๐.๐๐
๑๘.	ธรรมาภิบาล	เงินสำรองจ่าย	๓๕๐,๐๐๓.๐๐	๓๑๔,๘๔๘.๐๐	๓๑๔,๘๔๘.๐๐	๓๕,๑๕๕.๐๐
๑๙.	การสร้าง ความเข้มแข็งภาค เกษตร	ค่าบำรุงรักษาและซ่อมแซม	๑,๐๐๐.๐๐	๙๒๓.๘๕	๙๒๓.๘๕	๗๖.๑๕
๒๐.	ระบบเศรษฐกิจ และส่งเสริม	ค่าจัดโครงการส่งเสริมและสนับสนุนการดำเนินงานตามหลัก ปรัชญาเศรษฐกิจพอเพียง	๕๐,๐๐๐.๐๐	๔๕,๕๓๕.๐๐	๔๕,๕๓๕.๐๐	๔,๔๖๕.๐๐
๒๑.	การท่องเที่ยว	ส่งเสริมและสนับสนุนอาชีพให้แก่ประชาชน	๓๐,๐๐๐.๐๐	๑๒,๒๘๑.๐๐	๑๒,๒๘๑.๐๐	๑๗,๗๑๙.๐๐
๒๒.	การส่งเสริมศาสนา ศิลปวัฒนธรรม ประเพณีและภูมิ ปัญญาท้องถิ่น	จัดงานนมัสการพระอุดมปิฎก และเชิดชูคนดี ของดีศรีปิ่นตาด	๖๕,๐๐๐.๐๐	๕๓,๔๒๖.๐๐	๕๓,๔๒๖.๐๐	๑๑,๕๗๔.๐๐

รายงานสรุปผลการดำเนินงาน ปี ๒๕๖๕
 อบต.ปิ่นตาด วัฒนชนุน จ.พัทลุง

ยุทธศาสตร์	แผนการดำเนินการ ทั้งหมด		อนุมัติงบประมาณ		ลงนามสัญญา		เบิกจ่าย	
	จำนวน โครงการ	งบประมาณ	จำนวน โครงการ	งบประมาณ	จำนวน โครงการ	งบประมาณ	จำนวน โครงการ	งบประมาณ
๑. การพัฒนาโครงสร้างพื้นฐานและระบบโลจิสติกส์	๓๘๖	๒๑๖,๓๖๘,๙๖๐.๐๐	๕	๙๙๔,๐๐๐.๐๐	๒	๙๙๒,๐๐๐.๐๐	๒	๙๙๒,๐๐๐.๐๐
๒. การพัฒนาศักยภาพพูนมนุษย์	๔๓	๓๓,๘๐๐,๒๐๐.๐๐	๑๘	๑๘,๑๕๐,๓๒๐.๐๐	๑๓	๑๗,๗๗๒,๔๕๗.๐๐	๑๓	๑๗,๗๗๒,๔๕๗.๐๐
๓. การจัดการทรัพยากรธรรมชาติและป้องกันและ บรรเทาสาธารณภัย	๒๖	๑๓,๐๒๒,๐๐๐.๐๐	๑	๑๐,๐๐๐.๐๐	๑	๖,๒๖๐.๐๐	๑	๖,๒๖๐.๐๐
๔. การบริหารจัดการองค์กรอย่างมีธรรมาภิบาล	๒๖	๑๖,๒๙๖,๕๐๐.๐๐	๕	๖๙๓,๔๐๘.๕๐	๒	๖๕๘,๒๕๓.๕๐	๒	๖๕๘,๒๕๓.๕๐
๕. การสร้างความเข้มแข็งภาคเกษตร ระบบเศรษฐกิจ และ ส่งเสริมการท่องเที่ยว	๑๐๒	๔๕,๕๖๙,๕๐๐.๐๐	๔	๘๑,๐๐๐.๐๐	๓	๕๘,๗๓๙.๘๕	๓	๕๘,๗๓๙.๘๕
๖. การส่งเสริมศาสนา ศิลปวัฒนธรรม ประเพณีและภูมิ ปัญญาท้องถิ่น	๑๑	๓๙๐,๐๐๐.๐๐	๑	๖๕,๐๐๐.๐๐	๑	๕๓,๔๒๖.๐๐	๑	๕๓,๔๒๖.๐๐
รวม	๕๙๔	๓๒๕,๔๔๗,๑๖๐.๐๐	๓๔	๑๙,๙๙๓,๗๒๘.๕๐	๒๒	๑๙,๕๔๑,๑๓๖.๓๕	๒๒	๑๙,๕๔๑,๑๓๖.๓๕

๑.๔ ผลที่ได้รับจากการดำเนินงานในปีงบประมาณ พ.ศ. 2565

ยุทธศาสตร์	โครงการพัฒนา	จำนวนเงิน	ผลที่ได้รับ	ตัวชี้วัด (KPI)
๑.การพัฒนา โครงสร้าง พื้นฐานและ ระบบโลจิสติกส์	ก่อสร้างถนน คสล.สายบ่อไทร - ปันแต (หมู่ที่ ๔ - หมู่ที่ ๑)	๙๘๗,๐๐๐	การสัญจรสะดวกและรวดเร็ว	-ถนนได้มาตรฐาน
	ก่อสร้างถนน คสล.สายเกาะกลมตก หมู่ที่ ๑๒	๔๙๔,๐๐๐		
	ก่อสร้างถนน คสล.สายโนไร่-มาบปลวกขาม หมู่ที่ ๖	๔๙๕,๐๐๐		
	ก่อสร้างถนน คสล.สายกอบอ - ท่าฉ้อ หมู่ที่ ๕	๔๘๙,๐๐๐		
	ก่อสร้างถนน คสล.สายทางเปียงสุนทร - บ้านโพธิ์ หมู่ที่ ๙	๔๘๙,๐๐๐		
	ก่อสร้างถนน คสล.สายศาลาประชาริปีไต่ย-ทุ่งลาน หมู่ที่ ๑๑	๔๘๙,๐๐๐		
	ปรับปรุงผิวจราจรลาดยางแอสฟัลท์ติกคอนกรีต สายสามแยกบ่อไทร - มาบไोजัง หมู่ที่ ๔	๔๘๙,๐๐๐		
	วัสดุก่อสร้าง ยางแอสฟัลติก หินคลุก หินผุ ลูกรัง	๔๕๕,๘๕๙.๑๐		
	โครงการขยายเขตท่อเมนส่งน้ำประปา หมู่ที่ ๔,๕	๔๘๙,๐๐๐	มีน้ำอุปโภคบริโภคทั่วถึง	มีน้ำอุปโภคบริโภคทั่วถึง
	โครงการขยายเขตท่อเมนส่งน้ำประปา หมู่ที่ ๓	๔๘๙,๐๐๐		
	เครื่องสูบน้ำผลิตประปา/ มาตรฐาน /วัสดุประปา	๒๐๘,๕๙๕	การปฏิบัติงานคล่องตัว	การปฏิบัติงานคล่องตัว
	วัสดุไฟฟ้า/อุปกรณ์ไฟฟ้าสาธารณะ/โคมไฟฟ้า	๙๓,๙๒๐		
วางท่อระบายน้ำ คสล.(มอก.ชั้น๓)	๑๓๔,๑๐๐	การระบายน้ำรวดเร็ว	น้ำไม่ท่วมขัง	

ยุทธศาสตร์	โครงการพัฒนา	จำนวนเงิน	ผลที่ได้รับ	ตัวชี้วัด
๒.การพัฒนา ศักยภาพทุนมนุษย์	เบี้ยยังชีพผู้สูงอายุ	๑๐,๔๔๔,๕๐๐	ผู้สูงอายุ คนพิการ	-จ่ายเบี้ยยังชีพ ๑๒ เดือน
	เบี้ยยังชีพคนพิการ	๓,๔๒๓,๔๐๐	และผู้ป่วยเอดส์	
	เบี้ยยังชีพผู้ป่วยเอดส์	๓๐,๐๐๐	มีคุณภาพชีวิตที่ดีขึ้น	
	สมทบกองทุนหลักประกันสุขภาพองค์การบริหารส่วนตำบลปันท	๑๒๒,๐๐๐	การบริหารจัดการกองทุนฯ มีความคล่องตัว	-สมทบงบประมาณ กองทุนฯ
	สัตว์ปลอดโรค คนปลอดภัย จากโรคพิษสุนัขบ้า	๔๗,๐๙๐	-โรคพิษสุนัขบ้าลดลง	-ฉีดวัคซีนสุนัขและแมว
	รณรงค์และส่งเสริมการ กำจัดขยะมูลฝอยสิ่งปฏิกูล และการคัดแยกขยะ	๖,๑๐๐	-คัดแยกขยะต้นทาง	รณรงค์/ส่งเสริม
	เงินอุดหนุนสำหรับการดำเนินงานตามแนวทางโครงการพระราชดำริ ด้านสาธารณสุข	๒๖๐,๐๐๐	สืบสานแนวทางตามพระราชดำริ	อุดหนุน ๑๓ หมู่บ้าน
	อบรมการป้องกันแก้ไขปัญหายาเสพติดและเอดส์	๑๔,๑๑๔	-ชุมชน/กลุ่มมีความเข้มแข็ง	อบรม
	แข่งขันกีฬากีฬาพื้นบ้านเยาวชนและประชาชน ต.ปันท ด้านกีฬา เสพติด "ทองปันทเกมส์"	๒๙๘,๗๒๕	-ชุมชนมีความสามัคคีและเข้มแข็ง	-จัดแข่งขันกีฬา
	อาหารเสริม (นม) ศูนย์พัฒนาเด็กเล็กและโรงเรียนในพื้นที่ตำบลปันท	๘๘๖,๙๐๔.๓๖	-เด็กมีโภชนาการที่ดีและ มีสุขภาพแข็งแรง	-เด็กได้ดื่มนมและ กินอาหารครบทุกคน
	อุดหนุนค่าอาหารกลางวันสำหรับนักเรียนโรงเรียนในพื้นที่ตำบลปันท	๑,๖๖๓,๙๑๔		
	อาหารกลางวันสำหรับศูนย์พัฒนาเด็กเล็กบ้าน	๓๒๖,๗๑๘		
	จัดการเรียนการสอน (รายหัว) สำหรับศูนย์พัฒนาเด็กเล็ก	๑๒๒,๔๐๐	มีความพร้อมในการสอน	มีความพร้อมในการสอน
ค่าใช้จ่ายในการจัดการศึกษา. ค่าหนังสือเรียน, ค่าอุปกรณ์การเรียน, ค่า เครื่องแบบนักเรียน และค่ากิจกรรมพัฒนาผู้เรียน) สำหรับศูนย์พัฒนา เด็กเล็ก	๓๘,๔๒๐			

ยุทธศาสตร์	โครงการพัฒนา	จำนวนเงิน	ผลที่ได้รับ	ตัวชี้วัด
๓.การจัดการทรัพยากรธรรมชาติและ การป้องกันและบรรเทาสาธารณภัย	ป้องกันและลดอุบัติเหตุทางถนนช่วงเทศกาล	๔๗,๐๖๐	ผู้สัญจรไปมาในช่วงเทศกาลมีความปลอดภัย	ตั้งจุดให้บริการเทศกาลปีใหม่และสงกรานต์
	ขุดลอกเหมืองส่งน้ำในตำบลปันแต	๔๐๓,๒๐๐	เกษตรกรมีน้ำใช้ตลอดปี	ขุดลอกเหมือง
๔.การบริหารจัดการองค์กรอย่างมีธรรมาภิบาล	ออกหน่วยเคลื่อนที่เพื่อประชาสัมพันธ์และจัดเก็บภาษี ประจำปี ๒๕๖๕	๔,๕๖๐	เก็บภาษีได้เพิ่มขึ้น	ออกหน่วยเคลื่อนที่
	เลือกตั้งสมาชิกสภาท้องถิ่นและผู้บริหารท้องถิ่น	๓๔๓,๔๐๕.๕๐	การบริหารองค์กรมีความ	จัดเลือกตั้ง
	ฝึกอบรมเพิ่มประสิทธิภาพการปฏิบัติงานของบุคลากร	๑๗๐,๐๐๐	คลังองตัว	จัดอบรม
๕.การสร้างความเข้มแข็งภาคเกษตรระบบเศรษฐกิจและส่งเสริมการท่องเที่ยว	ส่งเสริม/สนับสนุนศูนย์บริการและถ่ายทอดเทคโนโลยีการเกษตรตำบลปันแต	๒๐,๐๐๐	การบริหารศูนย์ฯมีความคล่องตัว	ส่งเสริม/สนับสนุน
	ส่งเสริมและสนับสนุนการดำเนินงานตามหลักปรัชญาเศรษฐกิจพอเพียง	๔๕,๕๓๕	มีการดำรงชีวิตอย่างพอเพียง	ส่งเสริม/สนับสนุน
	ส่งเสริม/สนับสนุนอาชีพให้แก่ประชาชน	๑๒,๒๘๑	ประชาชนมีรายได้เพิ่มขึ้น	ส่งเสริม/สนับสนุน
	ปรับปรุง / ซ่อมแซมสถานีสูบน้ำด้วยพลังงานไฟฟ้า หมู่ที่ ๑ และหมู่ที่ ๗	๙๒๓.๘๕	สถานีสูบน้ำฯใช้งานได้ปกติ	ปรับปรุง / ซ่อมแซม
	ขุดเจาะบ่อบาดาลเพื่อการการเกษตร บ้านปากสระ หมู่ที่ ๔	๑๘๗,๕๐๐	เกษตรกรมีน้ำใช้เพียงพอ	ขุดเจาะบ่อบาดาล
๖.การส่งเสริมศาสนา ศิลปวัฒนธรรม ประเพณีและภูมิปัญญาท้องถิ่น	จัดงานนมัสการพระอุดมปิฎก และเชิดชูคนดี ของดีศรีปันแต	๕๓,๔๒๖	สืบสานประเพณีท้องถิ่น	จัดงานนมัสการ
	รวม	๒๔,๗๑๕,๑๙๙.๙๖		

รายการครุภัณฑ์		งบประมาณ	ผลที่ได้รับ	ตัวชี้วัด
๑	เครื่องคอมพิวเตอร์ ALL IN ONE สำหรับงานสำนักงาน จำนวน ๒ เครื่อง	๓๔,๐๐๐	การปฏิบัติงาน มีความคล่องตัว	-มีวัสดุอุปกรณ์ เครื่องมือ พร้อมในการ ปฏิบัติงาน
๒	เครื่องพิมพ์ Multifunction แบบฉีดหมึกพร้อมติดตั้งถึงหมึกพิมพ์ จำนวน ๒ เครื่อง	๑๕,๐๐๐		
๓	เครื่องคอมพิวเตอร์ สำหรับงานประมวลผล	๒๙,๙๐๐		
๔	เครื่องพิมพ์ แบบฉีดหมึก (Inkjet Printer) สำหรับกระดาษขนาด A๓	๖,๓๐๐		
๕	เครื่องสำรองไฟฟ้า ขนาด ๑ kVA	๕,๖๐๐		
๖	เก้าอี้สำนักงาน จำนวน ๒ ตัว	๗,๐๐๐		
๗	โต๊ะทำงาน จำนวน ๒ ตัว	๑๑,๐๐๐		
๘	กล้องวงจรปิด CCTV ๑. กล้องโทรทัศน์วงจรปิดชนิดเครือข่าย แบบมุมมองคงที่สำหรับติดตั้งภายนอก สำนักงาน จำนวน ๒ ตัว ๆ ละ ๕,๗๐๐ บาท ๒. อุปกรณ์กระจายสัญญาณแบบ PoE (PoE L๒ Switch) ขนาด ๘ ช่อง จำนวน ๒ ตัว ๆ ละ ๘,๓๐๐ บาท	๒๘,๐๐๐		
๙	รถฟาร์มแทรกเตอร์ ชนิดขับเคลื่อน ๔ ล้อ	๔๙๘,๐๐๐		
รวม ๙ รายการ		๖๓๔,๘๐๐		

๑.๕ ปัญหา อุปสรรคการดำเนินงานที่ผ่านมาและแนวทางการแก้ไข

การดำเนินการจัดทำแผนพัฒนาท้องถิ่น (พ.ศ.๒๕๖๑-๒๕๖๕) ประจำปีงบประมาณ พ.ศ.๒๕๖๕ องค์การบริหารส่วนตำบลปันเต เป็นการทำตามโครงการที่บรรจุไว้ในแผนพัฒนาท้องถิ่น (พ.ศ.๒๕๖๑-๒๕๖๕) ในช่วงปี พ.ศ.๒๕๖๕ ซึ่งการจัดทำแผนพัฒนาเป็นไปตามแนวทางนโยบายที่กำหนดขึ้นภายใต้กรอบยุทธศาสตร์ของจังหวัด นโยบายเร่งด่วนของรัฐบาล และนโยบายของผู้บริหาร

จากการติดตามและประเมินผลการดำเนินงาน พบว่า มีปัญหาและอุปสรรคหลายประการซึ่งสามารถสรุปเป็นปัญหาอุปสรรคและข้อเสนอแนะได้ดังนี้

๑. ปัญหางบประมาณในการดำเนินการไม่เพียงพอ ด้วยสภาพทางกายภาพขององค์การบริหารส่วนตำบลปันเต ด้านการพัฒนาด้านโครงสร้างพื้นฐาน ซึ่งยังไม่ครบทุกหมู่บ้าน คือ ถนนภายในหมู่บ้าน และท่อระบายน้ำภายในหมู่บ้าน ไฟฟ้าเพื่อการเกษตร รวมทั้งถนนลูกรังเพื่อการเกษตร ยังไม่เพียงพอต่อความต้องการของพี่น้องประชาชนในตำบล เพราะว่า ยังขาดงบประมาณในการดำเนินการ ทางคณะกรรมการติดตามและประเมินผลฯ เห็นว่าควรประสาน หน่วยงานอื่น เพื่อนำงบประมาณ มาพัฒนาในส่วนที่ยังไม่มีการดำเนินการ เพื่อให้ประชาชนมีความเป็นอยู่ที่ดีขึ้น อีกทั้งการที่จำเป็นต้องบริหารงบประมาณที่มีอยู่อย่างจำกัดให้เกิดประโยชน์สูงสุดต่อประชาชนโดยจะต้องมองถึงความต่อเนื่องในการดำเนินโครงการ ความคุ้มค่าของงบประมาณ ตลอดจนประสิทธิภาพ ประสิทธิผล และผลสัมฤทธิ์ที่จะได้รับเป็นสำคัญ

๒. ปัญหาในการจัดทำแผนพัฒนาท้องถิ่น ในการจัดทำประชาคมท้องถิ่นทั้งในระดับหมู่บ้าน หรือในระดับตำบล ยังพบว่าไม่ได้รับความร่วมมือเท่าที่ควร ปัญหาดังกล่าวนี้อาจเกิดจากความไม่เข้าใจในบทบาทหน้าที่ของการเป็นตัวแทนของประชาชนในหมู่บ้าน ซึ่งการจัดทำเวทีประชาคม จะมีผู้เข้าร่วมการประชุมไม่เกินร้อยละ ๕๐ ดังนั้น ควรที่จะต้องมีการสร้างความรู้ การสร้างความเข้าใจให้แก่ประชาชนในแต่ละหมู่บ้านให้มากขึ้น เพื่อให้ทราบถึงความสำคัญในการวางแผนพัฒนาท้องถิ่นในปีต่อ ๆ ไป ตามหลักการ “ร่วมคิด ร่วมทำ และร่วมตัดสินใจ” ซึ่งกระบวนการจัดทำแผนเป็นกระบวนการที่สำคัญที่สุดเพราะประชาชนมีส่วนร่วม

๓. ปัญหาจำนวนโครงการในแผนพัฒนาท้องถิ่น (พ.ศ.๒๕๖๑-๒๕๖๕) มีจำนวนมาก จะพบว่าจำนวนโครงการตามพัฒนาท้องถิ่น (พ.ศ.๒๕๖๑-๒๕๖๕) โดยเฉพาะโครงการในช่วงแผน ปี ๒๕๖๕ ดังนั้น ควรที่จะมีการพิจารณาถึงความเป็นไปได้ของโครงการทั้งในรูปของงบประมาณ ความ คุ้มค่าของโครงการ และผลสัมฤทธิ์ที่จะเกิดขึ้น

๔. ปัญหาเกี่ยวกับการประสานแผนพัฒนาที่เกินศักยภาพขององค์การบริหารส่วนตำบล กล่าวคือได้มีการเสนอโครงการที่เกินศักยภาพขององค์การบริหารส่วนตำบลไปยังหน่วยงานที่ เกี่ยวข้องและมีศักยภาพที่มากกว่าแล้ว เช่น องค์การบริหารส่วนจังหวัด หรือกรมส่งเสริมการปกครองท้องถิ่น แต่ก็ยังไม่ได้รับการตอบสนองเพื่อแก้ไขปัญหาคือความเดือดร้อนให้กับประชาชนเท่าที่ควร

๕. แนวทางในการแก้ไข คณะกรรมการติดตามและประเมินฯ มีความเห็นว่าในเรื่องงบประมาณและแผนงานนั้นควรมีการ คำนึงถึงความสอดคล้องและสัมพันธ์กัน กล่าวคือ “งบประมาณต้องมาจากแผน มีแผนถึงจะมี งบประมาณ” ดังนั้น ในการจัดทำแผนพัฒนาท้องถิ่นไม่ว่าจะเป็นการเพิ่มเติม แก้ไข เปลี่ยนแปลง จะต้องคำนึงถึงความเป็นไปได้ของโครงการไม่ใช่เพียงเพื่อให้มีโครงการปรากฏอยู่ในแผนเท่านั้นกระบวนการในการจัดทำประชาคมท้องถิ่น ขอให้กำนันผู้ใหญ่บ้านในฐานะประธานคณะกรรมการ หมู่บ้าน ให้ความสำคัญกับการจัดประชาคมทั้งในระดับหมู่บ้านของตนเอง และในระดับตำบล เพื่อให้ โครงการของตนอยู่ในกรอบของงบประมาณที่ควรจะได้รับ

๒. แนวทางการติดตามและประเมินผล ปีงบประมาณ พ.ศ. ๒๕๖๖

๒.๑ การติดตามและประเมินผลยุทธศาสตร์

แนวทางการพิจารณาการติดตามและประเมินผลยุทธศาสตร์เพื่อความสอดคล้องแผนพัฒนาท้องถิ่นขององค์กรปกครองส่วนท้องถิ่น

ประเด็นการพิจารณา	คะแนน
๑. ข้อมูลสภาพทั่วไปและข้อมูลพื้นฐานขององค์กรปกครองส่วนท้องถิ่น	๒๐
๒. การวิเคราะห์สถานการณ์และศักยภาพ	๒๐
๓. ยุทธศาสตร์ประกอบด้วย	๖๐
๓.๑ ยุทธศาสตร์ขององค์กรปกครองส่วนท้องถิ่น	(๑๐)
๓.๒ ยุทธศาสตร์ขององค์กรปกครองส่วนท้องถิ่นในเขตจังหวัด	(๑๐)
๓.๓ ยุทธศาสตร์จังหวัด	(๑๐)
๓.๔ วิสัยทัศน์	(๕)
๓.๕ กลยุทธ์	(๕)
๓.๖ เป้าประสงค์ของแต่ละประเด็นกลยุทธ์	(๕)
๓.๗ จุดยืนทางยุทธศาสตร์	(๕)
๓.๘ แผนงาน	(๕)
๓.๙ ความเชื่อมโยงของยุทธศาสตร์ในภาพรวม	(๕)
รวมคะแนน	๑๐๐

แนวทางเบื้องต้นในการให้คะแนนแนวทางการพิจารณาการติดตามและประเมินผลยุทธศาสตร์
เพื่อความสอดคล้องแผนพัฒนาท้องถิ่นขององค์กรปกครองส่วนท้องถิ่น

ประเด็นการพิจารณา	รายละเอียดหลักเกณฑ์	คะแนนเต็ม	คะแนนที่ได้
๑. ข้อมูลสภาพทั่วไปและข้อมูลพื้นฐานขององค์กรปกครองส่วนท้องถิ่น	ควรประกอบด้วยข้อมูลดังนี้ (๑) ข้อมูลเกี่ยวกับด้านกายภาพ เช่น ที่ตั้งของหมู่บ้าน/ชุมชน/ตำบล ลักษณะภูมิประเทศ ลักษณะภูมิอากาศ ลักษณะของที่ดิน ลักษณะของแหล่งน้ำ ลักษณะของป่าไม้ ฯลฯ ด้านการเมือง/การปกครอง เช่น เขตการปกครองการเลือกตั้ง ฯลฯ	๒๐ (๓)	
	(๒) ข้อมูลเกี่ยวกับด้านการเมือง/การปกครอง เช่น เขตการปกครอง การเลือกตั้ง ฯลฯ ประชากร เช่น ข้อมูลเกี่ยวกับจำนวนประชากร และช่วงอายุและจำนวนประชากร ฯลฯ	(๒)	
	(๓) ข้อมูลเกี่ยวกับสภาพทางสังคม เช่น การศึกษา สาธารณสุข อาชญากรรม ยาเสพติด การสังคมสงเคราะห์	(๒)	
	(๔) ข้อมูลเกี่ยวกับระบบบริหารพื้นฐาน เช่น การคมนาคมขนส่ง การไฟฟ้า การประปา โทรศัพท์ ฯลฯ	(๒)	
	(๕) ข้อมูลเกี่ยวกับระบบเศรษฐกิจ เช่น การเกษตร การประมง การประมงสัตว์ การบริการ การท่องเที่ยว อุตสาหกรรม การพาณิชย์/กลุ่มอาชีพแรงงาน ฯลฯ	(๒)	
	(๖) ข้อมูลเกี่ยวกับศาสนา ประเพณี วัฒนธรรม เช่น การนับถือศาสนา ประเพณี และงานประจำปี ภูมิปัญญาท้องถิ่น ภาษาถิ่น สินค้าพื้นเมือง และของที่ระลึก ฯลฯ และอื่นๆ	(๒)	
	(๗) ข้อมูลเกี่ยวกับทรัพยากรธรรมชาติ เช่น น้ำ ป่าไม้ ภูเขา คุณภาพของทรัพยากรธรรมชาติ ฯลฯ	(๒)	
	(๘) การสำรวจและจัดเก็บข้อมูลเพื่อการจัดทำแผนพัฒนาท้องถิ่นหรือการใช้ข้อมูล จปฐ.	(๒)	
	(๙) การประชุมประชาคมท้องถิ่น รูปแบบ วิธีการ และการดำเนินการประชุมประชาคมท้องถิ่นโดยใช้กระบวนการร่วมคิด ร่วมทำ ร่วมตัดสินใจ ร่วมตรวจสอบ ร่วมรับประโยชน์ ร่วมแก้ไขปัญหา ปรีกษาหารือ แลกเปลี่ยนเรียนรู้ เพื่อแก้ไขปัญหาสำหรับการพัฒนาท้องถิ่นตามอำนาจหน้าที่ขององค์กรปกครองส่วนท้องถิ่น	(๓)	

ประเด็น การพิจารณา	รายละเอียดหลักเกณฑ์	คะแนน เต็ม	คะแนน ที่ได้
๒. การวิเคราะห์ สภาพการณ์และ ศักยภาพ	ควรประกอบด้วยข้อมูลดังนี้ (๑) การวิเคราะห์ที่ครอบคลุมความเชื่อมโยง ความสอดคล้องยุทธศาสตร์ จังหวัด ยุทธศาสตร์การพัฒนาขององค์กรปกครองส่วนท้องถิ่นในเขต จังหวัด ยุทธศาสตร์ขององค์กรปกครองส่วนท้องถิ่น นโยบายของ ผู้บริหารท้องถิ่น รวมถึงความเชื่อมโยงแผนยุทธศาสตร์ชาติ ๒๐ ปี แผนพัฒนาเศรษฐกิจและสังคมแห่งชาติ และ Thailand ๔.๐	๒๐ (๕)	
	(๒) การวิเคราะห์การใช้ผังเมืองรวมหรือผังเมืองเฉพาะและการบังคับใช้ ผลของการบังคับใช้ สภาพการณ์ที่เกิดขึ้นต่อการพัฒนาท้องถิ่น	(๓)	
	(๓) การวิเคราะห์ทางสังคม เช่น ด้านแรงงาน การศึกษา สาธารณสุข ความยากจน อาชญากรรม ปัญหาเสพติด เทคโนโลยี จารีต ประเพณี วัฒนธรรม ภูมิปัญญาท้องถิ่น เป็นต้น	(๓)	
	(๔) การวิเคราะห์ทางเศรษฐกิจ ข้อมูลด้านรายได้ครัวเรือน การส่งเสริม อาชีพ กลุ่มอาชีพ กลุ่มทางสังคม การพัฒนาอาชีพและกลุ่มต่างๆ สภาพ ทางเศรษฐกิจและความเป็นอยู่ทั่วไป เป็นต้น	(๓)	
	(๕) การวิเคราะห์สิ่งแวดล้อม พื้นที่สีเขียว ธรรมชาติต่างๆ ทาง ภูมิศาสตร์ กระบวนการหรือสิ่งที่เกิดขึ้น การประดิษฐ์ที่มีผลต่อ สิ่งแวดล้อมและการพัฒนา	(๓)	
	(๖) ผลการวิเคราะห์ศักยภาพเพื่อประเมินสภาพการพัฒนาใน ปัจจุบันและโอกาสการพัฒนาในอนาคตของท้องถิ่น ด้วยเทคนิค SWOT Analysis ที่อาจส่งผลต่อการดำเนินงานได้แก่ S-Strengit (จุดแข็ง) W- Weakness (จุดอ่อน) O-Opportunity (โอกาส) และT-Therat (อุปสรรค)	(๓)	
๓. ยุทธศาสตร์ ๓.๑ ยุทธศาสตร์ ขององค์กรปกครอง ส่วนท้องถิ่น	ควรประกอบด้วยข้อมูลดังนี้ สอดคล้องกับสภาพสังคม เศรษฐกิจ สิ่งแวดล้อมของท้องถิ่น ประเด็นปัญหาการพัฒนาและแนวทางการ พัฒนาที่สอดคล้องกับยุทธศาสตร์ขององค์กรปกครองส่วนท้องถิ่น และ เชื่อมโยงหลักประชาธิรัฐแผนยุทธศาสตร์ชาติ ๒๐ ปี แผนพัฒนา เศรษฐกิจและสังคมแห่งชาติ และ Thailand ๔.๐	๖๐ (๑๐)	
๓.๒ ยุทธศาสตร์ ขององค์กรปกครอง ส่วนท้องถิ่นในเขต จังหวัด	สอดคล้องและเชื่อมโยงกับสภาพสังคม เศรษฐกิจ สิ่งแวดล้อมของ ท้องถิ่น และยุทธศาสตร์จังหวัด และเชื่อมโยงหลักประชาธิรัฐแผน ยุทธศาสตร์ชาติ ๒๐ ปี แผนพัฒนาเศรษฐกิจและสังคมแห่งชาติและ Thailand ๔.๐	(๑๐)	
๓.๓ ยุทธศาสตร์ จังหวัด	สอดคล้องกับแผนพัฒนากลุ่มจังหวัด ยุทธศาสตร์พัฒนาภาค แผนพัฒนาเศรษฐกิจและสังคมแห่งชาติ แผนการบริหารราชการแผ่นดิน นโยบาย/ยุทธศาสตร์ คสช. และนโยบายรัฐบาล หลักประชาธิรัฐ แผน ยุทธศาสตร์ชาติ ๒๐ ปี และThailand ๔.๐	(๑๐)	

ประเด็นการพิจารณา	รายละเอียดหลักเกณฑ์	คะแนนเต็ม	คะแนนที่ได้
๓.๔ วิสัยทัศน์	วิสัยทัศน์ ซึ่งมีลักษณะแสดงสถานภาพที่องค์กรปกครองส่วนท้องถิ่นต้องการจะเป็นหรือบรรลุถึงอนาคตอย่างชัดเจน สอดคล้องกับโอกาสและศักยภาพที่เป็นลักษณะเฉพาะขององค์กรปกครองส่วนท้องถิ่นและสัมพันธ์กับโครงการพัฒนา	(๕)	
๓.๕ กลยุทธ์	แสดงให้เห็นช่องทาง วิธีการ ภารกิจหรือสิ่งที่ต้องทำตามอำนาจหน้าที่ขององค์กรปกครองส่วนท้องถิ่นที่จะนำไปสู่การบรรลุวิสัยทัศน์ หรือแสดงให้เห็นถึงความชัดเจนในสิ่งที่จะดำเนินการให้บรรลุวิสัยทัศน์นั้น	(๕)	
๓.๖ เป้าประสงค์ของแต่ละประเด็นกลยุทธ์	เป้าประสงค์ของแต่ละประเด็นกลยุทธ์มีความสอดคล้องและสนับสนุนต่อกกลยุทธ์ที่จะเกิดขึ้น มุ่งหมายสิ่งหนึ่งสิ่งใดที่ชัดเจน	(๕)	
๓.๗ จุดยืนทางยุทธศาสตร์ (Positioning)	ความมุ่งมั่นอันแน่วแน่ในการวางแผนพัฒนาท้องถิ่น เพื่อให้บรรลุวิสัยทัศน์ขององค์กรปกครองส่วนท้องถิ่น ซึ่งเกิดจากศักยภาพของพื้นที่จริง ที่จะนำไปสู่ผลสำเร็จทางยุทธศาสตร์	(๕)	
๓.๘ แผนงาน	แผนงานหรือจุดมุ่งหมายเพื่อการพัฒนาในอนาคต กำหนดจุดมุ่งหมายในเรื่องใดเรื่องหนึ่งหรือแผนงานที่เกิดจากเป้าประสงค์ ตัวชี้วัด ค่าเป้าหมาย กลยุทธ์ จุดยืนทางยุทธศาสตร์ขององค์กรปกครองส่วนท้องถิ่นที่มีความชัดเจน นำไปสู่การทำโครงการพัฒนาท้องถิ่นในแผนพัฒนาท้องถิ่น โดยระบุแผนงานและความเชื่อมโยงดังกล่าว	(๕)	
๓.๙ ความเชื่อมโยงของยุทธศาสตร์ในภาพรวม	ความเชื่อมโยงองค์รวมที่นำไปสู่การพัฒนาท้องถิ่นที่เกิดผลผลิต/โครงการจากแผนยุทธศาสตร์ชาติ ๒๐ ปี แผนพัฒนาเศรษฐกิจและสังคมแห่งชาติ ฉบับที่ ๑๒ Thailand ๔.๐ แผนพัฒนาภาค/แผนพัฒนากลุ่มจังหวัด /แผนพัฒนาจังหวัดยุทธศาสตร์การพัฒนาขององค์กรปกครองส่วนท้องถิ่นในเขตจังหวัด และยุทธศาสตร์ขององค์กรปกครองส่วนท้องถิ่น	(๕)	
รวมคะแนน		๑๐๐	

๒.๒ การติดตามและประเมินผลโครงการ

ในการจัดทำแผนพัฒนาท้องถิ่น ขององค์กรปกครองส่วนท้องถิ่น จะต้องมีการติดตามและประเมินผลโครงการขององค์กรปกครองส่วนท้องถิ่นเพื่อความสอดคล้องแผนพัฒนาท้องถิ่น ตามระเบียบกระทรวงมหาดไทย ว่าด้วยการจัดทำแผนขององค์กรปกครองส่วนท้องถิ่น พ.ศ. ๒๕๔๘ และที่แก้ไขเพิ่มเติมถึง (ฉบับที่ ๓) พ.ศ. ๒๕๖๑ โดยคณะกรรมการติดตามและประเมินผลแผนพัฒนาท้องถิ่น จะต้องดำเนินการให้คะแนนตามเกณฑ์ที่กำหนดไว้ ซึ่งเป็นส่วนหนึ่งของการติดตามและประเมินผลแผนพัฒนา รายละเอียดดังนี้

แนวทางการพิจารณาการติดตามและประเมินผลโครงการเพื่อความสอดคล้องแผนพัฒนาท้องถิ่น ขององค์กรปกครองส่วนท้องถิ่น

ประเด็นการพิจารณา	คะแนน
๑. การสรุปสถานการณ์การพิจารณา	๑๐
๒. การประเมินผลการนำแผนพัฒนาท้องถิ่นสี่ปีไปปฏิบัติในเชิงปริมาณ	๑๐
๓. การประเมินผลการนำแผนพัฒนาท้องถิ่นสี่ปีไปปฏิบัติในเชิงคุณภาพ	๑๐
๔. แผนงานและยุทธศาสตร์การพิจารณา	๑๐
๕. โครงการพัฒนา ประกอบด้วย	๖๐
๕.๑ ความชัดเจนของชื่อโครงการ	(๕)
๕.๒ กำหนดวัตถุประสงค์สอดคล้องกับโครงการ	(๕)
๕.๓ เป้าหมาย (ผลผลิตของโครงการ) มีความชัดเจนนำไปสู่การตั้งงบประมาณได้ถูกต้อง	(๕)
๕.๔ โครงการมีความสอดคล้องกับแผนยุทธศาสตร์ชาติ ๒๐ ปี	(๕)
๕.๕ เป้าหมาย (ผลผลิตของโครงการ) มีความสอดคล้องกับแผนพัฒนาเศรษฐกิจและสังคมแห่งชาติ	(๕)
๕.๖ โครงการมีความสอดคล้องกับ Thailand ๔.๐	(๕)
๕.๗ โครงการสอดคล้องกับยุทธศาสตร์จังหวัด	(๕)
๕.๘ โครงการแก้ไขปัญหาความยากจนหรือการเสริมสร้างให้ประเทศชาติมั่นคง มั่งคั่ง ยั่งยืน ภายใต้หลักปรัชญา	(๕)
๕.๙ งบประมาณ มีความสอดคล้องกับเป้าหมาย (ผลผลิตของโครงการ)	(๕)
๕.๑๐ มีการประมาณการราคาถูกต้องตามหลักวิธีการงบประมาณ	(๕)
๕.๑๑ มีการกำหนดตัวชี้วัด (KPI) และสอดคล้องกับวัตถุประสงค์และผลคาดว่าจะได้รับ	(๕)
๕.๑๒ ผลที่คาดว่าจะได้รับ สอดคล้องกับวัตถุประสงค์	(๕)
รวมคะแนน	๑๐๐

แนวทางเบื้องต้นในการให้คะแนนแนวทางการพิจารณาการติดตามและประเมินผลโครงการเพื่อความสอดคล้องแผนพัฒนาท้องถิ่นขององค์กรปกครองส่วนท้องถิ่น

ประเด็นการพิจารณา	รายละเอียดหลักเกณฑ์	คะแนนเต็ม	คะแนนที่ได้
๑. การสรุปสถานการณ์การพัฒนา	เป็นการวิเคราะห์กรอบการจัดทำยุทธศาสตร์ขององค์กรปกครองส่วนท้องถิ่น (ใช้การวิเคราะห์ SWOT Analysis/Demand (Demand Analysis)/Global Demand และ Trend ปัจจัยและสถานการณ์การเปลี่ยนแปลงที่มีผลต่อการพัฒนา อย่างน้อยต้องประกอบด้วย การวิเคราะห์ศักยภาพด้านเศรษฐกิจ, ด้านสังคม, ด้านทรัพยากรธรรมชาติและสิ่งแวดล้อม)	๑๐	
๒. การประเมินผลการนำแผนพัฒนาท้องถิ่นไปปฏิบัติในเชิงปริมาณ	๑) การควบคุมที่มีการใช้ตัวเลขต่างๆ เพื่อนำมาใช้วัดผลในเชิงปริมาณ เช่น การวัดจำนวนโครงการ กิจกรรม งานต่างๆ ก็คือผลผลิตนั่นเองว่าเป็นไปตามที่ตั้งเป้าหมายเอาไว้หรือไม่จำนวนที่ดำเนินการจริงตามที่ได้กำหนดไว้เท่าไร จำนวนที่ไม่สามารถดำเนินการได้มีจำนวนเท่าไร สามารถอธิบายได้ตามหลักประสิทธิภาพ (Efficiency) ของการพัฒนาท้องถิ่นตามอำนาจหน้าที่ที่กำหนดไว้ ๒) วิเคราะห์ผลกระทบ/สิ่งที่กระทบ (Impact) โครงการที่ดำเนินการในเชิงปริมาณ (Quantitative)	๑๐	
๓. การประเมินผลการนำแผนพัฒนาท้องถิ่นไปปฏิบัติในเชิงคุณภาพ	๑) การประเมินประสิทธิผลของแผนพัฒนาในเชิงคุณภาพคือการนำเอาเทคนิคต่างๆ มาใช้เพื่อวัดว่าภารกิจ โครงการ กิจกรรม งานต่างๆ ที่ดำเนินการในพื้นที่นั้นๆ ตรงต่อความต้องการของประชาชนหรือไม่และเป็นไปตามอำนาจหน้าที่หรือไม่ ประชาชนพึงพอใจหรือไม่ สิ่งของ วัสดุ ครุภัณฑ์ การดำเนินการต่างๆ มีสภาพหรือลักษณะถูกต้อง ครบถ้วน สามารถใช้การได้ตามวัตถุประสงค์หรือไม่ ซึ่งเป็นไปตามหลักประสิทธิผล (Effectiveness) ผลการปฏิบัติราชการที่บรรลุวัตถุประสงค์และเป้าหมายของแผนการปฏิบัติราชการตามที่ได้รับงบประมาณมาดำเนินการ รวมถึงสามารถเทียบเคียงกับส่วนราชการหรือหน่วยงาน ๒) วิเคราะห์ผลกระทบ/สิ่งที่กระทบ (Impact) โครงการที่ดำเนินการในเชิงคุณภาพ (Qualitative)	๑๐	
๔. แผนงานและยุทธศาสตร์การพัฒนา	๑) วิเคราะห์แผนงาน งาน ที่เกิดจากด้านต่างๆ มีความสอดคล้องกับยุทธศาสตร์ขององค์กรปกครองส่วนท้องถิ่นในมิติต่างๆ จนนำไปสู่การจัดทำโครงการพัฒนาท้องถิ่นโดยใช้ SWOT Analysis/Demand (Demand Analysis)/Global Demand/Trend หรือหลักการบูรณาการ (Integration) กับองค์กรปกครองส่วนท้องถิ่นที่มีพื้นที่ติดต่อกัน ๒) วิเคราะห์แผนงาน งาน ที่เกิดจากด้านต่างๆ ที่สอดคล้องกับการแก้ไขปัญหาความยากจน หลักปรัชชารัฐ และหลักปรัชญาเศรษฐกิจพอเพียง และโดยเฉพาะเศรษฐกิจพอเพียงท้องถิ่น (ด้านการเกษตรและแหล่งน้ำ) (Local Sufficiency Economy Plan : LSEP)	๑๐	

ประเด็นการพิจารณา	รายละเอียดหลักเกณฑ์	คะแนนเต็ม	คะแนนที่ได้
๕. โครงการพัฒนา ๕.๑ ความชัดเจนของชื่อโครงการ	ควรประกอบด้วยข้อมูลดังนี้ เป็นโครงการที่มีวัตถุประสงค์สนองต่อแผนยุทธศาสตร์การพัฒนาขององค์กรปกครองส่วนท้องถิ่นและดำเนินการเพื่อให้การพัฒนาบรรลุตามวิสัยทัศน์ขององค์กรปกครองส่วนท้องถิ่นที่กำหนดไว้ ชื่อโครงการมีความชัดเจน มุ่งไปเรื่องใดเรื่องหนึ่ง อ่านแล้วเข้าใจได้ว่าจะพัฒนาอะไรในอนาคต	๖๐ (๕)	
๕.๒ กำหนดวัตถุประสงค์สอดคล้องกับโครงการ	มีวัตถุประสงค์ชัดเจน (clear objective) โครงการต้องกำหนดวัตถุประสงค์สอดคล้องกับความเป็นมาของโครงการ สอดคล้องกับหลักการและเหตุผล วิธีการดำเนินงานต้องสอดคล้องกับวัตถุประสงค์ มีความเป็นไปได้ชัดเจน มีลักษณะเฉพาะเจาะจง	(๕)	
๕.๓ เป้าหมาย (ผลผลิตของโครงการ) มีความชัดเจนนำไปสู่การตั้งงบประมาณได้ถูกต้อง	สภาพที่อยากให้เกิดขึ้นในอนาคตเป็นทิศทางที่ต้องไปให้ถึงเป้าหมายต้องชัดเจน สามารถระบุจำนวนเท่าไร กลุ่มเป้าหมายคืออะไร มีผลผลิตอย่างไร กลุ่มเป้าหมาย พื้นที่ดำเนินงาน และระยะเวลา ดำเนินงานอธิบายให้ชัดเจนว่าโครงการนี้จะทำที่ไหน เริ่มต้นในช่วงเวลาใดและจบลงเมื่อไร ใครคือกลุ่มเป้าหมายของโครงการ หากกลุ่มเป้าหมายมีหลายกลุ่ม ให้บอกชัดเจนไปว่าใครคือกลุ่มเป้าหมายหลัก ใครคือกลุ่มเป้าหมายรอง	(๕)	
๕.๔ โครงการมีความสอดคล้องกับแผนยุทธศาสตร์ ๒๐ ปี	โครงการสอดคล้องกับ (๑) ความมั่นคง (๒) การสร้างความสามารถในการแข่งขัน (๓) การพัฒนาและเสริมสร้างศักยภาพคน (๔) การสร้างโอกาสความเสมอภาคและเท่าเทียมกันทางสังคม (๕) การสร้างการเติบโตบนคุณภาพชีวิตที่เป็นมิตรต่อสิ่งแวดล้อม (๖) การปรับสมดุลและพัฒนาาระบบการบริหารจัดการภาครัฐ เพื่อให้เกิดความมั่นคง มั่งคั่ง ยั่งยืน	(๕)	
๕.๕ เป้าหมาย (ผลผลิตของโครงการ) มีความสอดคล้องกับแผนพัฒนาเศรษฐกิจและสังคมแห่งชาติ	โครงการมีความสอดคล้องกับแผนพัฒนาเศรษฐกิจและสังคมแห่งชาติ ฉบับที่ ๑๒ โดย (๑) ยึดหลักปรัชญาของเศรษฐกิจพอเพียง (๒) ยึดคนเป็นศูนย์กลางการพัฒนา (๓) ยึดวิสัยทัศน์ภายใต้ยุทธศาสตร์ชาติ ๒๐ ปี (๔) ยึดเป้าหมายอนาคตประเทศไทย ๒๕๗๙ (๕) ยึดหลักการนำไปสู่การปฏิบัติให้เกิดผลสัมฤทธิ์อย่างจริงจังใน ๕ ปีที่ต่อยอดไปสู่ผลสัมฤทธิ์ที่เป็นเป้าหมายระยะยาว ภายใต้แนวทางการพัฒนา (๑) การยกระดับศักยภาพการแข่งขันและการหลุดพ้นกับดักรายได้ปานกลางสู่รายได้สูง (๒) การพัฒนาศักยภาพคนตามช่วงวัยและการปฏิรูประบบเพื่อสร้างสังคมสูงวัยอย่างมีคุณภาพ (๓) การลดความเหลื่อมล้ำทางสังคม (๔) การรองรับการเชื่อมโยงภูมิภาคและความเป็นเมือง (๕) การสร้างความเจริญเติบโตทางเศรษฐกิจและสังคมอย่างเป็นมิตรกับสิ่งแวดล้อม (๖) การบริหารราชการแผ่นดินที่มีประสิทธิภาพ	(๕)	

ประเด็นการพิจารณา	รายละเอียดหลักเกณฑ์	คะแนนเต็ม	คะแนนที่ได้
<p>๕. โครงการพัฒนา</p> <p>๕.๖ โครงการมีความสอดคล้องกับ Thailand ๔.๐</p>	<p>โครงการมีลักษณะหรือสอดคล้องกับการปรับเปลี่ยนโครงสร้างเศรษฐกิจ ไปสู่ Value-Based Economy หรือเศรษฐกิจที่ขับเคลื่อนด้วยนวัตกรรม ทำน้อย ได้มาก เช่น (๑) เปลี่ยนจากการผลิตสินค้า โภคภัณฑ์ ไปสู่สินค้าเชิงนวัตกรรม (๒) เปลี่ยนจากการขับเคลื่อนประเทศด้วยภาคอุตสาหกรรม ไปสู่การขับเคลื่อนด้วยเทคโนโลยี ความคิดสร้างสรรค์ และนวัตกรรม (๓) เปลี่ยนจากการเน้นภาคการผลิตสินค้า ไปสู่การเน้นภาคบริการมากขึ้น รวมถึงโครงการที่เติมเต็มด้วยวิทยาการ ความคิดสร้างสรรค์ นวัตกรรม วิทยาศาสตร์ เทคโนโลยี และการวิจัยและพัฒนา แล้วต่อยอดความได้เปรียบเชิงเปรียบเทียบ เช่น ด้านเกษตร เทคโนโลยีชีวภาพ สาธารณสุข วัฒนธรรม ฯลฯ</p>	(๕)	
<p>๕.๗ โครงการสอดคล้องกับยุทธศาสตร์จังหวัด</p>	<p>โครงการพัฒนาท้องถิ่นมีความสอดคล้องกับห้วงระยะเวลาของแผนพัฒนาจังหวัดที่ได้กำเนิดขึ้น เพื่อขับเคลื่อนการพัฒนาท้องถิ่นเสมือนหนึ่งการขับเคลื่อนการพัฒนาจังหวัด ซึ่งไม่สามารถแยกส่วนใดส่วนหนึ่งออกจากกันได้ นอกจากนี้โครงการพัฒนาท้องถิ่นต้องเป็นโครงการเชื่อมต่อหรือเดินทางไปด้วยกันกับยุทธศาสตร์จังหวัดที่ได้กำหนดขึ้นเป็นปัจจุบัน</p>	(๕)	
<p>๕.๘ โครงการแก้ไขปัญหาความยากจนหรือการเสริมสร้างให้ประเทศชาติมั่นคง มั่งคั่ง ยั่งยืน ภายใต้หลักประชารัฐ</p>	<p>เป็นโครงการที่ดำเนินการภายใต้พื้นฐานความพอเพียงที่ประชาชนดำเนินการเองหรือร่วมดำเนินการ เป็นโครงการต่อยอดและขยายได้ เป็นโครงการที่ประชาชนต้องการเพื่อให้เกิดความยั่งยืน ซึ่งมีลักษณะที่จะให้ท้องถิ่นมีความมั่นคง มั่งคั่ง ยั่งยืน เป็นท้องถิ่นที่พัฒนาแล้วด้วยการพัฒนาปรัชญาเศรษฐกิจพอเพียง</p>	(๕)	
<p>๕.๙ งบประมาณมีความสอดคล้องกับเป้าหมาย(ผลผลิตของโครงการ)</p>	<p>งบประมาณโครงการพัฒนาจะต้องคำนึงถึงหลักสำคัญ ๕ ประการในการจัดทำโครงการได้แก่ (๑) ความประหยัด (Economy) (๒) ความมีประสิทธิภาพ (Efficiency) (๓) ความมีประสิทธิภาพ (Effectiveness) (๔) ความยุติธรรม (Equity) (๕) ความโปร่งใส (Transparency)</p>	(๕)	
<p>๕.๑๐ มีการประมาณการราคาถูกต้องตามหลักวิธีการงบประมาณ</p>	<p>การประมาณการราคาเพื่อการพัฒนาต้องให้สอดคล้องกับโครงการ ถูกต้องตามหลักวิชาการทางช่าง หลักของราคากลาง ราคากลางท้องถิ่น มีความโปร่งใสในการกำหนดราคาและตรวจสอบได้ในเชิงประจักษ์มีความคลาดเคลื่อนไม่มากกว่าหรือไม่ต่ำกว่าร้อยละห้าของการนำไปตั้งงบประมาณรายจ่ายในข้อบัญญัติ/เทศบัญญัติ เงินสะสมหรือรายจ่ายพัฒนาที่ปรากฏในรูปแบบอื่นๆ</p>	(๕)	

ประเด็นการพิจารณา	รายละเอียดหลักเกณฑ์	คะแนนเต็ม	คะแนนที่ได้
๕. โครงการพัฒนา ๕.๑๑ มีการกำหนดตัวชี้วัด (KPI) และ สอดคล้องกับ วัตถุประสงค์และผล ที่คาดว่าจะได้รับ	มีการกำหนดดัชนีชี้วัดผลงาน (Key Performance Indicator : KPI) ที่สามารถวัดได้ (measurable) ใช้บอกประสิทธิผล (effectiveness) ใช้บอกประสิทธิภาพ (efficiency) ได้ เช่น การกำหนดความพึงพอใจ การกำหนดร้อยละ การกำหนดอันเกิด จากผลของวัตถุประสงค์ที่เกิดขึ้นที่สิ่งที่ได้รับ (การคาดการณ์ คาดว่า จะได้รับ)	(๕)	
๕.๑๒ ผลที่คาดว่าจะ ได้รับ สอดคล้องกับ วัตถุประสงค์	ผลที่ได้รับเป็นสิ่งที่เกิดขึ้นได้จริงจากการดำเนินการตามโครงการ พัฒนา ซึ่งสอดคล้องกับวัตถุประสงค์ที่ตั้งไว้ การได้ผลหรือผลที่ เกิดขึ้นจะต้องเท่ากับวัตถุประสงค์หรือมากกว่าวัตถุประสงค์ ซึ่ง การเขียนวัตถุประสงค์ควรคำนึงถึง (๑) ความเป็นไปได้และมี ความเฉพาะเจาะจง ในการดำเนินงานตามโครงการ (๒) วัดและ ประเมินผลระดับของความสำเร็จได้ (๓) ระบุสิ่งที่ต้องการ ดำเนินงานอย่างชัดเจนและเฉพาะเจาะจงมากที่สุด และสามารถ ปฏิบัติได้ (๔) เป็นเหตุเป็นผล สอดคล้องกับความเป็นจริง (๕) ส่งผลต่อการบ่งบอกเวลาได้	(๕)	
	รวมคะแนน	๑๐๐	

๒.๓ กรอบและแนวทางในการติดตามและประเมินผล

คณะกรรมการติดตามและประเมินผลแผนพัฒนาท้องถิ่นขององค์การบริหารส่วนตำบลปันทำหนดกรอบและแนวทางในการติดตามและประเมินผล ดังนี้

๒.๓.๑ กำหนดกรอบเวลา (Time & Time Frame) โดยกำหนดกรอบระยะเวลา ดังนี้

๑) ประชุมคณะกรรมการติดตามและประเมินผลแผนพัฒนาท้องถิ่นขององค์การบริหารส่วนตำบลปันทำบอย่างน้อยปีละครั้ง

๒) สรุปผลการติดตามและประเมินผลทุกปี

๓) รายงานผลและเสนอความเห็นซึ่งได้จากการติดตามและประเมินผลแผนพัฒนาท้องถิ่นขององค์การบริหารส่วนตำบลปันทำบภายในเดือนธันวาคม เพื่อให้นายกองค์การบริหารส่วนตำบลเสนอสภาองค์การบริหารส่วนตำบลทราบ

๒.๓.๒ ความสอดคล้อง (Relevance) เป็นความสอดคล้องของยุทธศาสตร์ แผนงาน โครงการ (หรือผลผลิต) ที่ได้กำหนดขึ้นมีความสอดคล้องและนำไปกำหนดเป็นวิสัยทัศน์ขององค์การบริหารส่วนตำบลปันทำ

๒.๓.๓ ความเพียงพอ (Adequacy) กำหนดทรัพยากรสำหรับการดำเนินการติดตามและประเมินผล ประกอบด้วย คน เงิน วัสดุ อุปกรณ์ เครื่องมือในการปฏิบัติงานตามศักยภาพ โดยนำเครื่องมือที่มีอยู่จริงในองค์การบริหารส่วนตำบลมาปฏิบัติงาน

๒.๓.๔ ความก้าวหน้า (Progress) กรอบของความก้าวหน้าแผนงาน โครงการต่าง ๆ จะวัดจากรายการที่เป็นโครงการในรอบปี วัดได้จากช่องปีงบประมาณ โครงการที่ต่อเนื่องจากปีงบประมาณที่ผ่านมา

๒.๓.๕ ประสิทธิภาพ (Efficiency) เป็นการติดตามและประเมินผลความสัมพันธ์กันระหว่างผลผลิตหรือผลที่ได้รับจริงกับทรัพยากรที่ถูกใช้ไปในการพัฒนาท้องถิ่นขององค์การบริหารส่วนตำบลปันทำซึ่งสามารถวัดได้ในเชิงปริมาณ ขนาด ความจุ พื้นที่ จำนวน ระยะเวลา เป็นต้น

๒.๓.๖ ประสิทธิภาพ (Effectiveness) เป็นผลที่ได้จากประสิทธิภาพทำให้เกิดผลลัพธ์และผลผลิต (Outcome and Output) ซึ่งสามารถวัดได้ในเชิงปริมาณและเชิงคุณภาพหรือวัดได้เฉพาะเชิงคุณภาพ ซึ่งวัดเป็นความพึงพอใจหรือสิ่งที่ประชาชนชื่นชอบหรือการมีความสุข เป็นต้น

๒.๔ กำหนดเครื่องมือที่ใช้ในการติดตามและประเมินผล

๑. แบบการกำกับกำกับการจัดทำแผนพัฒนาท้องถิ่น

คำชี้แจง : เป็นแบบประเมินตนเองในการจัดทำแผนพัฒนาท้องถิ่นขององค์กรปกครองส่วนท้องถิ่น โดยจะทำการประเมินและรายงานทุกๆ ครั้ง หลังจากท้องถิ่นได้ประกาศใช้แผนพัฒนาท้องถิ่นแล้ว ชื่อองค์กรปกครองส่วนท้องถิ่นองค์การบริหารส่วนตำบลปันท

ประเด็นการประเมิน	มีการดำเนินการ	ไม่มีการดำเนินการ
๑. คณะกรรมการพัฒนาท้องถิ่น		
๑.๑ มีการจัดตั้งคณะกรรมการพัฒนาท้องถิ่นเพื่อจัดทำแผนพัฒนาท้องถิ่น		
๑.๒ มีการจัดประชุมคณะกรรมการพัฒนาท้องถิ่นเพื่อจัดทำแผนพัฒนาท้องถิ่น		
๑.๓ มีการจัดประชุมอย่างต่อเนื่องสม่ำเสมอตามระเบียบกำหนด		
๑.๔ มีการจัดตั้งคณะกรรมการสนับสนุนการจัดทำแผนพัฒนาท้องถิ่น		
๑.๕ มีการจัดประชุมคณะกรรมการสนับสนุนการจัดทำแผนพัฒนาท้องถิ่น		
๑.๖ มีคณะกรรมการพัฒนาท้องถิ่นร่วมกับประชาคมท้องถิ่น และร่วมจัดทำร่างแผนพัฒนาท้องถิ่น		
๒. การจัดทำแผนพัฒนาท้องถิ่น		
๒.๑ มีการรวบรวมข้อมูลและปัญหาสำคัญขององค์กรปกครองส่วนท้องถิ่นมาจัดทำฐานข้อมูล		
๒.๒ มีการเปิดโอกาสให้ประชาชนเข้ามามีส่วนร่วมในการจัดทำแผน		
๒.๓ มีการวิเคราะห์ศักยภาพขององค์กรปกครองส่วนท้องถิ่น (SWOT) เพื่อประเมินสถานภาพการพัฒนาองค์กรปกครองส่วนท้องถิ่น		
๒.๔ มีการกำหนดวิสัยทัศน์และเป้าประสงค์การพัฒนาองค์กรปกครองส่วนท้องถิ่นที่สอดคล้องกับศักยภาพของท้องถิ่น		
๒.๕ มีการกำหนดวิสัยทัศน์และเป้าประสงค์การพัฒนาองค์กรปกครองส่วนท้องถิ่นที่สอดคล้องกับยุทธศาสตร์การพัฒนาขององค์กรปกครองส่วนท้องถิ่นในเขตจังหวัด		
๒.๖ มีการกำหนดเป้าประสงค์เพื่อการพัฒนาที่ยั่งยืน		
๒.๗ มีการกำหนดเป้าหมายการพัฒนาองค์กรปกครองส่วนท้องถิ่น		
๒.๘ มีการกำหนดยุทธศาสตร์การพัฒนา		
๒.๙ มีการกำหนดยุทธศาสตร์ที่สอดคล้องกับยุทธศาสตร์การพัฒนาขององค์กรปกครองส่วนท้องถิ่นในเขตจังหวัด		
๒.๑๐ มีการอนุมัติและประกาศใช้แผนพัฒนาท้องถิ่น		
๒.๑๑ มีการจัดทำบัญชีโครงการในแผนพัฒนาท้องถิ่น		
๒.๑๒ มีการกำหนดรูปแบบการติดตามประเมินผลแผนพัฒนาท้องถิ่น		

๒.๕ แบบสำหรับการติดตามและประเมินผล

๑. แบบประเมินผลการดำเนินงานตามแผนยุทธศาสตร์

ยุทธศาสตร์	แผนพัฒนาท้องถิ่น(ปี)		ดำเนินการ		ร้อยละ	
	โครงการ	งบประมาณ	โครงการ	งบประมาณ	โครงการ	งบประมาณ
๑. การพัฒนาโครงสร้างพื้นฐานและระบบโลจิสติกส์						
๒. การพัฒนาศักยภาพทุนมนุษย์						
๓. การจัดการทรัพยากรธรรมชาติและ การป้องกันและบรรเทาสาธารณภัย						
๔. การบริหารจัดการองค์กรอย่างมีธรรมาภิบาล						
๕. การสร้างความเข้มแข็งภาคเกษตร ระบบเศรษฐกิจ และส่งเสริมการท่องเที่ยว						
๖. การส่งเสริมศาสนา ศิลปวัฒนธรรม ประเพณีและภูมิปัญญาท้องถิ่น						

ส่วนที่ ๓
ผลการวิเคราะห์การติดตามและประเมินผล

๑. ผลการพิจารณาการติดตามและประเมินผลยุทธศาสตร์เพื่อความสอดคล้องแผนพัฒนาท้องถิ่น

๑.๑ สรุปคะแนนประเมินผลยุทธศาสตร์

ลำดับ	ประเด็นพิจารณา	คะแนนเต็ม	คะแนนที่ได้	ร้อยละ
๑	ข้อมูลสภาพทั่วไปและข้อมูลพื้นฐาน	๒๐	๑๕	๗๕
๒	การวิเคราะห์สภาพการณ์และศักยภาพ	๒๐	๑๗	๘๕
๓	ยุทธศาสตร์ ประกอบด้วย	๖๐	๕๐	๘๓.๓๓
	๓.๑ ยุทธศาสตร์ขององค์กรปกครองส่วนท้องถิ่น	(๑๐)	๙	
	๓.๒ ยุทธศาสตร์ขององค์กรปกครองส่วนท้องถิ่นในเขตจังหวัด	(๑๐)	๙	
	๓.๓ ยุทธศาสตร์จังหวัด	(๑๐)	๙	
	๓.๔ วิสัยทัศน์	(๕)	๔	
	๓.๕ กลยุทธ์	(๕)	๔	
	๓.๖ เป้าประสงค์ของแต่ละประเด็นกลยุทธ์	(๕)	๔	
	๓.๗ จุดยืนทางยุทธศาสตร์	(๕)	๓	
	๓.๘ แผนงาน	(๕)	๔	
	๓.๙ ความเชื่อมโยงของยุทธศาสตร์ในภาพรวม	(๕)	๔	
	รวมคะแนน	๑๐๐	๘๒	๘๒

ผลการพิจารณาการติดตามและประเมินผลยุทธศาสตร์เพื่อความสอดคล้องแผนพัฒนาท้องถิ่น มีประเด็นพิจารณา ๓ ประเด็น ประกอบด้วย

๑. ข้อมูลสภาพทั่วไปและข้อมูลพื้นฐานขององค์การบริหารส่วนตำบลปิ่นเต๋ คคะแนนเต็ม ๒๐ คะแนน ได้ ๑๕ คะแนน คิดเป็นร้อยละ ๘๒

๒. การวิเคราะห์สภาพการณ์และศักยภาพ คคะแนนเต็ม ๒๐ คะแนน ได้ ๑๗ คะแนน คิดเป็นร้อยละ ๘๕

๓. ยุทธศาสตร์ รายละเอียดหลักเกณฑ์ ๙ ประเด็น คคะแนนเต็ม ๖๐ คะแนน ได้ ๕๐ คะแนน คิดเป็นร้อยละ ๘๓.๓๓ ประกอบด้วย

๓.๑ ยุทธศาสตร์ขององค์กรปกครองส่วนท้องถิ่น คคะแนนเต็ม ๑๐ คะแนน ได้ ๙ คะแนน

๓.๒ ยุทธศาสตร์ขององค์กรปกครองส่วนท้องถิ่นในเขตจังหวัด คคะแนนเต็ม ๑๐ คะแนน ได้ ๙ คะแนน

๓.๓ ยุทธศาสตร์จังหวัด คคะแนนเต็ม ๑๐ คะแนน ได้ ๙ คะแนน

๓.๔ วิสัยทัศน์ คคะแนนเต็ม ๕ คะแนน ได้ ๔ คะแนน

๓.๕ กลยุทธ์ คคะแนนเต็ม ๕ คะแนน ได้ ๔ คะแนน

๓.๖ เป้าประสงค์ของแต่ละประเด็นกลยุทธ์ คคะแนนเต็ม ๕ คะแนน ได้ ๔ คะแนน

๓.๗ จุดยืนทางยุทธศาสตร์ คคะแนนเต็ม ๕ คะแนน ได้ ๓ คะแนน

๓.๘ แผนงาน คคะแนนเต็ม ๕ คะแนน ได้ ๔ คะแนน

๓.๙ ความเชื่อมโยงของยุทธศาสตร์ในภาพรวม คคะแนนเต็ม ๕ คะแนน ได้ ๔ คะแนน

สรุปคะแนนประเมินผลยุทธศาสตร์ คคะแนนเต็ม ๑๐๐ คะแนน ได้ ๘๒ คะแนน คิดเป็นร้อยละ ๘๒

๑.๒ ข้อมูลสภาพทั่วไปและข้อมูลพื้นฐาน
 รายละเอียดการให้คะแนนยุทธศาสตร์ขององค์การบริหารส่วนตำบลปันแตในแต่ละประเด็นเป็นดังนี้

รายละเอียดหลักเกณฑ์	คะแนนเต็ม	คะแนนที่ได้	ร้อยละ
(๑) ข้อมูลเกี่ยวกับด้านกายภาพ เช่น ที่ตั้งของหมู่บ้าน/ชุมชน/ตำบล ลักษณะภูมิประเทศ ลักษณะภูมิอากาศ ลักษณะของที่ดิน ลักษณะของแหล่งน้ำ ลักษณะของป่าไม้ ฯลฯ ด้านการเมือง/การปกครอง เช่น เขตการปกครองการเลือกตั้ง ฯลฯ	(๓)	๒	
(๒) ข้อมูลเกี่ยวกับด้านการเมือง/การปกครอง เช่น เขตการปกครอง การเลือกตั้ง ฯลฯ ประชากร เช่น ข้อมูลเกี่ยวกับจำนวนประชากร และช่วงอายุและจำนวนประชากร ฯลฯ	(๒)	๒	
(๓) ข้อมูลเกี่ยวกับสภาพทางสังคม เช่น การศึกษา สาธารณสุข อาชญากรรม ยาเสพติด การสังคมสงเคราะห์	(๒)	๒	
(๔) ข้อมูลเกี่ยวกับระบบบริหารพื้นฐาน เช่น การคมนาคมขนส่ง การไฟฟ้า การประปา โทรศัพท์ ฯลฯ	(๒)	๒	
(๕) ข้อมูลเกี่ยวกับระบบเศรษฐกิจ เช่น การเกษตร การประมง การประมง การบริการ การท่องเที่ยว อุตสาหกรรม การพาณิชย์/กลุ่มอาชีพแรงงาน ฯลฯ	(๒)	๑	
(๖) ข้อมูลเกี่ยวกับศาสนา ประเพณี วัฒนธรรม เช่น การนับถือศาสนาประเพณี และงานประจำปี ภูมิปัญญาท้องถิ่น ภาษาถิ่น สินค้าพื้นเมืองและของที่ระลึก ฯลฯ และอื่นๆ	(๒)	๒	
(๗) ข้อมูลเกี่ยวกับทรัพยากรธรรมชาติ เช่น น้ำ ป่าไม้ ภูเขา คุณภาพของทรัพยากรธรรมชาติ ฯลฯ	(๒)	๑	
(๘) การสำรวจและจัดเก็บข้อมูลเพื่อการจัดทำแผนพัฒนาท้องถิ่นหรือการใช้ข้อมูล จปฐ.	(๒)	๑	
(๙) การประชุมประชาคมท้องถิ่น รูปแบบ วิธีการ และการดำเนินการประชุมประชาคมท้องถิ่นโดยใช้กระบวนการร่วมคิด ร่วมทำ ร่วมตัดสินใจ ร่วมตรวจสอบ ร่วมรับประโยชน์ ร่วมแก้ไขปัญหา ปรีกษาหารือ แลกเปลี่ยนเรียนรู้ เพื่อแก้ไขปัญหาสำหรับการพัฒนาท้องถิ่นตามอำนาจหน้าที่ขององค์การปกครองส่วนท้องถิ่น	(๓)	๒	
รวม	๒๐	๑๕	๗๕

การพิจารณาข้อมูลสภาพทั่วไปและข้อมูลพื้นฐานขององค์การปกครองส่วนท้องถิ่น รายละเอียดหลักเกณฑ์ ๙ ประเด็น คะแนนเต็ม ๒๐ คะแนน ได้ ๑๕ คะแนน คิดเป็นร้อยละ ๗๕

๑.๓ การวิเคราะห์สภาวะการณ์และศักยภาพ

รายละเอียดหลักเกณฑ์	คะแนน เต็ม	คะแนน ที่ได้	ร้อยละ
(๑) การวิเคราะห์ที่ควบคุมความเชื่อมโยง ความสอดคล้องยุทธศาสตร์จังหวัด ยุทธศาสตร์การพัฒนาขององค์กรปกครองส่วนท้องถิ่นในเขตจังหวัด ยุทธศาสตร์ขององค์กรปกครองส่วนท้องถิ่น นโยบายของผู้บริหารท้องถิ่น รวมถึงความเชื่อมโยงแผนยุทธศาสตร์ชาติ ๒๐ ปี แผนพัฒนาเศรษฐกิจและสังคมแห่งชาติ	(๕)	๕	
(๒) การวิเคราะห์การใช้ผังเมืองรวมหรือผังเมืองเฉพาะและการบังคับใช้ผลของการบังคับใช้ สภาพการณ์ที่เกิดขึ้นต่อการพัฒนาท้องถิ่น	(๓)	๒	
(๓) การวิเคราะห์ทางสังคม เช่น ด้านแรงงาน การศึกษา สาธารณสุข ความยากจน อาชญากรรม ปัญหาเสพติด เทคโนโลยี จารีต ประเพณี วัฒนธรรม ภูมิปัญญาท้องถิ่น เป็นต้น	(๓)	๓	
(๔) การวิเคราะห์ทางเศรษฐกิจ ข้อมูลด้านรายได้ครัวเรือน การส่งเสริมอาชีพ กลุ่มอาชีพ กลุ่มทางสังคม การพัฒนาอาชีพและกลุ่มต่างๆ สภาพทางเศรษฐกิจ และความเป็นอยู่ทั่วไป เป็นต้น	(๓)	๒	
(๕) การวิเคราะห์สิ่งแวดล้อม พื้นที่สีเขียว ธรรมชาติต่างๆ ทางภูมิศาสตร์ กระบวนการหรือสิ่งที่เกิดขึ้น การประดิษฐ์ที่มีผลต่อสิ่งแวดล้อมและการพัฒนา	(๓)	๒	
(๖) ผลการวิเคราะห์ศักยภาพเพื่อประเมินสถานการณ์การพัฒนาในปัจจุบันและโอกาสการพัฒนาในอนาคตของท้องถิ่น ด้วยเทคนิค SWOT Analysis ที่อาจส่งผลต่อการดำเนินงานได้แก่ S-Strength (จุดแข็ง) W-Weakness (จุดอ่อน) O-Opportunity (โอกาส) และT-Threat (อุปสรรค)	(๓)	๓	
รวม	๒๐	๑๗	๘๕

การพิจารณาการวิเคราะห์สภาวะการณ์และศักยภาพ รายละเอียดหลักเกณฑ์ ๖ ประเด็น คะแนนเต็ม ๒๐ คะแนน ได้ ๑๗ คะแนน คิดเป็นร้อยละ ๘๕

๑.๔ ยุทธศาสตร์

รายละเอียดหลักเกณฑ์	คะแนน เต็ม	คะแนน ที่ได้	ร้อยละ
ยุทธศาสตร์ขององค์กรปกครองส่วนท้องถิ่นสอดคล้องกับสภาพสังคม เศรษฐกิจ สิ่งแวดล้อมของท้องถิ่น ประเด็นปัญหาการพัฒนาและแนวทางการพัฒนาที่สอดคล้องกับยุทธศาสตร์ขององค์กรปกครองส่วนท้องถิ่น และเชื่อมโยงหลักปรัชญาเศรษฐกิจพอเพียง ยุทธศาสตร์ชาติ ๒๐ ปี และแผนพัฒนาเศรษฐกิจและสังคมแห่งชาติ	(๑๐)	๙	
ยุทธศาสตร์ขององค์กรปกครองส่วนท้องถิ่นในเขตจังหวัด สอดคล้องและเชื่อมโยงกับสภาพสังคม เศรษฐกิจ สิ่งแวดล้อมของท้องถิ่น และยุทธศาสตร์จังหวัด และเชื่อมโยงหลักปรัชญาเศรษฐกิจพอเพียง ยุทธศาสตร์ชาติ ๒๐ ปี และแผนพัฒนาเศรษฐกิจและสังคมแห่งชาติ	(๑๐)	๙	
ยุทธศาสตร์จังหวัดสอดคล้องกับแผนพัฒนาภูมิภาค ยุทธศาสตร์พัฒนาภาค แผนพัฒนาเศรษฐกิจและสังคมแห่งชาติ แผนการบริหารราชการแผ่นดิน นโยบาย/ ยุทธศาสตร์ คสช. และนโยบายรัฐบาล หลักปรัชญาเศรษฐกิจพอเพียง และแผนยุทธศาสตร์ชาติ ๒๐ ปี	(๑๐)	๙	
วิสัยทัศน์ ซึ่งมีลักษณะแสดงสถานภาพที่องค์กรปกครองส่วนท้องถิ่นต้องการจะเป็นหรือบรรลุถึงอนาคตอย่างชัดเจน สอดคล้องกับโอกาสและศักยภาพที่เป็นลักษณะเฉพาะ องค์กรปกครองส่วนท้องถิ่นและสัมพันธ์กับโครงการพัฒนา	(๕)	๔	
กลยุทธ์ แสดงให้เห็นช่องทาง วิธีการ ภารกิจหรือสิ่งที่ต้องทำตามอำนาจหน้าที่ของ องค์กรปกครองส่วนท้องถิ่นที่จะนำไปสู่การบรรลุวิสัยทัศน์ หรือแสดงให้เห็นถึงความชัดเจนในสิ่งที่จะดำเนินการให้บรรลุวิสัยทัศน์นั้น	(๕)	๔	
เป้าประสงค์ของแต่ละประเด็นกลยุทธ์มีความสอดคล้องและสนับสนุนต่อกลยุทธ์ที่จะเกิดขึ้น มุ่งหมายสิ่งหนึ่งสิ่งใดที่ชัดเจน	(๕)	๔	
จุดยืนทางยุทธศาสตร์(Positioning) ความมุ่งมั่นอันแน่วแน่ในการวางแผนพัฒนาท้องถิ่น เพื่อให้บรรลุวิสัยทัศน์ขององค์กรปกครองส่วนท้องถิ่น ซึ่งเกิดจากศักยภาพของพื้นที่จริง ที่จะนำไปสู่ผลสำเร็จทางยุทธศาสตร์	(๕)	๓	
แผนงานหรือจุดมุ่งหมายเพื่อการพัฒนาในอนาคต กำหนดจุดมุ่งหมายในเรื่องใดเรื่องหนึ่งหรือแผนงานที่เกิดจากเป้าประสงค์ ตัวชี้วัด ค่าเป้าหมาย กลยุทธ์ จุดยืนทางยุทธศาสตร์ขององค์กรปกครองส่วนท้องถิ่นที่มีความชัดเจน นำไปสู่การทำโครงการพัฒนาท้องถิ่นในแผนพัฒนาท้องถิ่น โดยระบุแผนงานและความเชื่อมโยงดังกล่าว	(๕)	๔	
ความเชื่อมโยงองค์รวมที่นำไปสู่การพัฒนาท้องถิ่นที่เกิดผลผลิต/โครงการจากแผนยุทธศาสตร์ชาติ ๒๐ ปี แผนพัฒนาเศรษฐกิจและสังคมแห่งชาติ ฉบับที่ ๑๒ แผนพัฒนาภาค/แผนพัฒนาภูมิภาค/แผนพัฒนาจังหวัดยุทธศาสตร์การพัฒนาขององค์กรปกครองส่วนท้องถิ่นในเขตจังหวัด และยุทธศาสตร์ขององค์กรปกครองส่วนท้องถิ่น	(๕)	๔	
รวม	๖๐	๕๐	๘๓.๓๓

การพิจารณายุทธศาสตร์ขององค์กรปกครองส่วนท้องถิ่นมีความสอดคล้องกับยุทธศาสตร์ขององค์กรปกครองส่วนท้องถิ่นในเขตจังหวัด แผนพัฒนาภูมิภาค วิสัยทัศน์ กลยุทธ์ เป้าประสงค์ของแต่ละประเด็นกลยุทธ์ จุดยืนทางยุทธศาสตร์ แผนงาน และความเชื่อมโยงของยุทธศาสตร์ในภาพรวม รายละเอียดหลักเกณฑ์ ๙ ประเด็น คะแนนเต็ม ๖๐ คะแนน ได้ ๕๐ คะแนน คิดเป็นร้อยละ ๘๓.๓๓

๒. ผลการพิจารณาการติดตามและประเมินผลโครงการเพื่อความสอดคล้องแผนพัฒนาท้องถิ่นขององค์กรปกครองส่วนท้องถิ่น

๒.๑ สรุปคะแนนผลโครงการ

ประเด็นการพิจารณา	คะแนน	คะแนน ที่ได้	ร้อยละ
๑. การสรุปสถานการณ์การพิจารณา	๑๐	๘	๘๐
๒. การประเมินผลการนำแผนพัฒนาท้องถิ่นไปปฏิบัติในเชิงปริมาณ	๑๐	๖	๖๐
๓. การประเมินผลการนำแผนพัฒนาท้องถิ่นไปปฏิบัติในเชิงคุณภาพ	๑๐	๘	๘๐
๔. แผนงานและยุทธศาสตร์การพิจารณา	๑๐	๘	๘๐
๕. โครงการพัฒนา ประกอบด้วย	๖๐	๔๙	๘๑.๖๖
๕.๑ ความชัดเจนของชื่อโครงการ	(๕)	๕	
๕.๒ กำหนดวัตถุประสงค์สอดคล้องกับโครงการ	(๕)	๕	
๕.๓ เป้าหมาย (ผลผลิตของโครงการ) มีความชัดเจนนำไปสู่การตั้งงบประมาณได้ถูกต้อง	(๕)	๓	
๕.๔ โครงการมีความสอดคล้องกับแผนยุทธศาสตร์ชาติ ๒๐ ปี	(๕)	๔	
๕.๕ เป้าหมาย (ผลผลิตของโครงการ) มีความสอดคล้องกับแผนพัฒนาเศรษฐกิจและ สังคมแห่งชาติ	(๕)	๓	
๕.๖ โครงการมีความสอดคล้องกับ Thailand ๔.๐	(๕)	๓	
๕.๗ โครงการสอดคล้องกับยุทธศาสตร์จังหวัด	(๕)	๔	
๕.๘ โครงการแก้ไขปัญหาความยากจนหรือการเสริมสร้างให้ประเทศชาติ มั่งคั่ง มั่งคั่ง ยั่งยืน ภายใต้หลักปรัชญา	(๕)	๔	
๕.๙ งบประมาณ มีความสอดคล้องกับเป้าหมาย (ผลผลิตของโครงการ)	(๕)	๔	
๕.๑๐ มีการประมาณการราคาถูกต้องตามหลักวิธีการงบประมาณ	(๕)	๔	
๕.๑๑ มีการกำหนดตัวชี้วัด (KPI) และสอดคล้องกับวัตถุประสงค์และผล คาดว่าจะได้รับ	(๕)	๕	
๕.๑๒ ผลที่คาดว่าจะได้รับ สอดคล้องกับวัตถุประสงค์	(๕)	๕	
รวมคะแนน	๑๐๐	๗๙	๗๙

สรุปคะแนนผลโครงการ ผลการพิจารณาการติดตามและประเมินผลโครงการเพื่อความสอดคล้องแผนพัฒนาท้องถิ่นขององค์กรปกครองส่วนท้องถิ่น มีประเด็นพิจารณา ๕ ประเด็น ประกอบด้วย

๑. การสรุปสถานการณ์การพิจารณา คะแนนเต็ม ๑๐ คะแนน ได้ ๘ คะแนน คิดเป็นร้อยละ ๘๐
๒. การประเมินผลการนำแผนพัฒนาท้องถิ่นไปปฏิบัติในเชิงปริมาณ คะแนนเต็ม ๑๐ คะแนน ได้ ๖ คะแนน คิดเป็นร้อยละ ๖๐
๓. การประเมินผลการนำแผนพัฒนาท้องถิ่นไปปฏิบัติในเชิงคุณภาพ คะแนนเต็ม ๑๐ คะแนน ได้ ๘ คะแนน คิดเป็นร้อยละ ๘๐
๔. แผนงานและยุทธศาสตร์การพิจารณา คะแนนเต็ม ๑๐ คะแนน ได้ ๘ คะแนน คิดเป็นร้อยละ ๘๐
๕. โครงการพัฒนา รายละเอียดหลักเกณฑ์ ๑๒ ประเด็น ประกอบด้วย
 - ๕.๑ ความชัดเจนของชื่อโครงการ คะแนนเต็ม ๕ คะแนน ได้ ๕ คะแนน
 - ๕.๒ กำหนดวัตถุประสงค์สอดคล้องกับโครงการ คะแนนเต็ม ๕ คะแนน ได้ ๕ คะแนน

๕.๓ เป้าหมาย (ผลผลิตของโครงการ) มีความชัดเจนนำไปสู่การตั้งงบประมาณได้ถูกต้อง
คะแนนเต็ม ๕ คะแนน ได้ ๓ คะแนน

๕.๔ โครงการมีความสอดคล้องกับแผนยุทธศาสตร์ชาติ ๒๐ ปี คะแนนเต็ม ๕ คะแนน ได้ ๔
คะแนน

๕.๕ เป้าหมาย (ผลผลิตของโครงการ) มีความสอดคล้องกับแผนพัฒนาเศรษฐกิจและ สังคม
แห่งชาติ คะแนนเต็ม ๕ คะแนน ได้ ๓ คะแนน

๕.๖ โครงการมีความสอดคล้องกับ Thailand ๔.๐ คะแนนเต็ม ๕ คะแนน ได้ ๓ คะแนน

๕.๗ โครงการสอดคล้องกับยุทธศาสตร์จังหวัด คะแนนเต็ม ๕ คะแนน ได้ ๕ คะแนน

๕.๘ โครงการแก้ไขปัญหาความยากจนหรือการเสริมสร้างให้ประเทศชาติมั่นคง มั่งคั่ง ยั่งยืน
ภายใต้หลักประชารัฐ คะแนนเต็ม ๕ คะแนน ได้ ๔ คะแนน

๕.๙ งบประมาณ มีความสอดคล้องกับเป้าหมาย (ผลผลิตของโครงการ) คะแนนเต็ม ๕ คะแนน
ได้ ๔ คะแนน

๕.๑๐ มีการประมาณการราคาถูกต้องตามหลักวิธีการงบประมาณ คะแนนเต็ม ๕ คะแนน ได้
๔ คะแนน

๕.๑๑ มีการกำหนดตัวชี้วัด (KPI) และสอดคล้องกับวัตถุประสงค์และผลคาดว่าจะได้รับ
คะแนนเต็ม ๕ คะแนน ได้ ๕ คะแนน

๕.๑๒ ผลที่คาดว่าจะได้รับ สอดคล้องกับวัตถุประสงค์ คะแนนเต็ม ๕ คะแนน ได้ ๕ คะแนน
สรุปคะแนนผลโครงการ ผลการพิจารณาการติดตามและประเมินผลโครงการเพื่อความสอดคล้อง
แผนพัฒนาท้องถิ่นขององค์กรปกครองส่วนท้องถิ่น มีประเด็นพิจารณา ๕ ประเด็น คะแนนเต็ม ๑๐๐
คะแนน ได้ ๗๙ คะแนน คิดเป็นร้อยละ ๗๙

๒.๒ สรุปสถานการณ์การพัฒนา

ประเด็นพิจารณา	คะแนนเต็ม	คะแนนที่ได้
การสรุปสถานการณ์การพัฒนาเป็นการวิเคราะห์กรอบการจัดทำยุทธศาสตร์ขององค์การบริหารส่วนตำบล (ใช้การวิเคราะห์ SWOT Analysis/Demand (Demand Analysis)/Global Demand และ Trend ปัจจัยและสถานการณ์การเปลี่ยนแปลงที่มีผลต่อการพัฒนา อย่างน้อยต้องประกอบด้วยการวิเคราะห์ศักยภาพด้านเศรษฐกิจ ด้านสังคม ด้านทรัพยากรธรรมชาติและสิ่งแวดล้อม)	๑๐	๘

๒.๓ การประเมินผลการนำแผนพัฒนาท้องถิ่นไปปฏิบัติในเชิงปริมาณ

ประเด็นพิจารณา	คะแนนเต็ม	คะแนนที่ได้
๑. การควบคุมที่มีการใช้ตัวเลขต่าง ๆ เพื่อนำมาใช้วัดผลในเชิงปริมาณ เช่น การวัดจำนวนโครงการ กิจกรรม งานต่าง ๆ ก็คือผลผลิตนั้นเองว่าเป็นไปตามที่ตั้งเป้าหมายเอาไว้หรือไม่ จำนวนที่ดำเนินการจริงตามที่ได้กำหนดไว้เท่าไร จำนวนที่ไม่สามารถดำเนินการได้มีจำนวนเท่าไร สามารถอธิบายได้ตามหลักประสิทธิภาพ (Efficiency) ของการพัฒนาท้องถิ่นตามอำนาจหน้าที่ที่ได้กำหนดไว้	๕	๒
๒. วิเคราะห์ผลกระทบ/สิ่งที่กระทบ (Impact) โครงการที่ดำเนินการในเชิงปริมาณ	๕	๔
รวม	๑๐	๖

๒.๔ การประเมินผลการนำแผนพัฒนาท้องถิ่นไปปฏิบัติในเชิงคุณภาพ

ประเด็นพิจารณา	คะแนนเต็ม	คะแนนที่ได้
๑) การประเมินประสิทธิผลของแผนพัฒนาในเชิงคุณภาพคือการนำเอาเทคนิคต่างๆ มาใช้เพื่อวัดว่าภารกิจ โครงการ กิจกรรม งานต่างๆ ที่ดำเนินการในพื้นที่นั้นๆ ตรงต่อความต้องการของประชาชนหรือไม่และเป็นไปตามอำนาจหน้าที่หรือไม่ ประชาชนพึงพอใจหรือไม่ สิ่งของ วัสดุ ครุภัณฑ์ การดำเนินการต่างๆ มีสภาพหรือลักษณะถูกต้อง คงทน ถาวร สามารถใช้ได้ตามวัตถุประสงค์หรือไม่ ซึ่งเป็นไปตามหลักประสิทธิผล (Effectiveness) ผลการปฏิบัติราชการที่บรรลุวัตถุประสงค์และเป้าหมายของแผนการปฏิบัติราชการตามที่ได้รับงบประมาณมาดำเนินการ รวมถึงสามารถเทียบเคียงกับส่วนราชการหรือหน่วยงาน	๑๐	๘
๒) วิเคราะห์ผลกระทบ/สิ่งที่กระทบ (Impact) โครงการที่ดำเนินการในเชิงคุณภาพ		

๒.๕ แผนงานและยุทธศาสตร์การพัฒนา

ประเด็นพิจารณา	คะแนนเต็ม	คะแนนที่ได้
๑) วิเคราะห์แผนงาน งาน ที่เกิดจากด้านต่างๆ มีความสอดคล้องกับยุทธศาสตร์ขององค์การปกครองส่วนท้องถิ่นในมิติต่างๆ จนนำไปสู่การจัดทำโครงการพัฒนาท้องถิ่นโดยใช้ SWOT Analysis/Demand (Demand Analysis)/Global Demand/Trend หรือหลักการบูรณาการ (Integration) กับองค์กรปกครองส่วนท้องถิ่นที่มีพื้นที่ติดต่อกัน	๑๐	๘
๒) วิเคราะห์แผนงาน งาน ที่เกิดจากด้านต่างๆ ที่สอดคล้องกับการแก้ไขปัญหาความยากจน หลักปรัชชารัฐ และหลักปรัชญาเศรษฐกิจพอเพียง และโดยเฉพาะเศรษฐกิจพอเพียงท้องถิ่น (ด้านการเกษตรและแหล่งน้ำ) (Local Sufficiency Economy Plan : LSEP)		

ประเด็นการพิจารณา	รายละเอียดหลักเกณฑ์	คะแนนเต็ม	คะแนนที่ได้
๕. โครงการพัฒนา ๕.๑ ความชัดเจนของชื่อโครงการ	ควรประกอบด้วยข้อมูลดังนี้ เป็นโครงการที่มีวัตถุประสงค์สนองต่อแผนยุทธศาสตร์การพัฒนาขององค์กรปกครองส่วนท้องถิ่นและดำเนินการเพื่อให้การพัฒนาบรรลุตามวิสัยทัศน์ขององค์กรปกครองส่วนท้องถิ่นที่กำหนดไว้ ชื่อโครงการมีความชัดเจน มุ่งไปเรื่องใดเรื่องหนึ่ง อ่านแล้วเข้าใจได้ว่าจะพัฒนาอะไรในอนาคต	(๕)	๕
๕.๒ กำหนดวัตถุประสงค์สอดคล้องกับโครงการ	มีวัตถุประสงค์ชัดเจน (clear objective) โครงการต้องกำหนดวัตถุประสงค์สอดคล้องกับความเป็นมาของโครงการ สอดคล้องกับหลักการและเหตุผล วิธีการดำเนินงานต้องสอดคล้องกับวัตถุประสงค์ มีความเป็นไปได้ชัดเจน มีลักษณะเฉพาะเจาะจง	(๕)	๕
๕.๓ เป้าหมาย (ผลผลิตของโครงการ) มีความชัดเจนนำไปสู่การตั้งงบประมาณได้ถูกต้อง	สภาพที่อยากให้เกิดขึ้นในอนาคตเป็นทิศทางที่ต้องไปให้ถึงเป้าหมายต้องชัดเจน สามารถระบุจำนวนเท่าไร กลุ่มเป้าหมายคืออะไร มีผลผลิตอย่างไร กลุ่มเป้าหมาย พื้นที่ดำเนินงาน และระยะเวลา ดำเนินงานอธิบายให้ชัดเจนว่าโครงการนี้จะทำที่ไหน เริ่มต้นในช่วงเวลาใดและจบลงเมื่อไร ใครคือกลุ่มเป้าหมายของโครงการ หากกลุ่มเป้าหมายมีหลายกลุ่ม ให้บอกชัดเจนไปว่าใครคือกลุ่มเป้าหมายหลัก ใครคือกลุ่มเป้าหมายรอง	(๕)	๓
๕.๔ โครงการมีความสอดคล้องกับแผนยุทธศาสตร์ ๒๐ ปี	โครงการสอดคล้องกับ (๑) ความมั่นคง (๒) การสร้างความสามารถในการแข่งขัน (๓) การพัฒนาและเสริมสร้างศักยภาพคน (๔) การสร้างโอกาสความเสมอภาคและเท่าเทียมกันทางสังคม (๕) การสร้างการเติบโตบนคุณภาพชีวิตที่เป็นมิตรต่อสิ่งแวดล้อม (๖) การปรับสมดุลและพัฒนาาระบบการบริหารจัดการภาครัฐ เพื่อให้เกิดความมั่นคง มั่งคั่ง ยั่งยืน	(๕)	๔
๕.๕ เป้าหมาย (ผลผลิตของโครงการ) มีความสอดคล้องกับแผนพัฒนาเศรษฐกิจและสังคมแห่งชาติ	โครงการมีความสอดคล้องกับแผนพัฒนาเศรษฐกิจและสังคมแห่งชาติ ฉบับที่ ๑๒ โดย (๑) ยึดหลักปรัชญาของเศรษฐกิจพอเพียง (๒) ยึดคนเป็นศูนย์กลางการพัฒนา (๓) ยึดวิสัยทัศน์ภายใต้ยุทธศาสตร์ชาติ ๒๐ ปี (๔) ยึดเป้าหมายอนาคตประเทศไทย ๒๕๗๙ (๕) ยึดหลักการนำไปสู่การปฏิบัติให้เกิดผลสัมฤทธิ์อย่างจริงจังใน ๕ ปีที่ต่อยอดไปสู่ผลสัมฤทธิ์ที่เป็นเป้าหมายระยะยาว ภายใต้แนวทางการพัฒนา (๑) การยกระดับศักยภาพการแข่งขันและการหลุดพ้นกับดักรายได้ปานกลางสู่รายได้สูง (๒) การพัฒนาศักยภาพคนตามช่วงวัยและการปฏิรูประบบเพื่อสร้างสังคมสูงวัยอย่างมีคุณภาพ (๓) การลดความเหลื่อมล้ำทางสังคม (๔) การรองรับการเชื่อมโยงภูมิภาคและความเป็นเมือง (๕) การสร้างความเจริญเติบโตทางเศรษฐกิจและสังคมอย่างเป็นมิตรกับสิ่งแวดล้อม (๖) การบริหารราชการแผ่นดินที่มีประสิทธิภาพ	(๕)	๓

ประเด็นการพิจารณา	รายละเอียดหลักเกณฑ์	คะแนนเต็ม	คะแนนที่ได้
-------------------	---------------------	-----------	-------------

<p>๕. โครงการพัฒนา ๕.๖ โครงการที่มีความ สอดคล้องกับ Thailand ๔.๐</p>	<p>โครงการมีลักษณะหรือสอดคล้องกับการปรับเปลี่ยนโครงสร้างเศรษฐกิจ ไปสู่ Value-Based Economy หรือเศรษฐกิจที่ขับเคลื่อนด้วยนวัตกรรม ทำน้อย ได้มาก เช่น (๑) เปลี่ยนจากการผลิตสินค้า โภคภัณฑ์ ไปสู่สินค้าเชิงนวัตกรรม (๒) เปลี่ยนจากการขับเคลื่อนประเทศด้วยภาคอุตสาหกรรม ไปสู่การขับเคลื่อนด้วยเทคโนโลยี ความคิดสร้างสรรค์ และนวัตกรรม (๓) เปลี่ยนจากการเน้นภาคการผลิตสินค้า ไปสู่การเน้นภาคบริการมากขึ้น รวมถึงโครงการที่เติมเต็มด้วยวิทยาการ ความคิดสร้างสรรค์ นวัตกรรม วิทยาศาสตร์ เทคโนโลยี และการวิจัยและพัฒนา แล้วต่อยอดความได้เปรียบเชิงเปรียบเทียบ เช่น ด้านเกษตร เทคโนโลยีชีวภาพ สาธารณสุข วัฒนธรรม ฯลฯ</p>	<p>(๕)</p>	<p>๓</p>
<p>๕.๗ โครงการ สอดคล้องกับ ยุทธศาสตร์จังหวัด</p>	<p>โครงการพัฒนาท้องถิ่นมีความสอดคล้องกับห้วงระยะเวลาของแผนพัฒนาจังหวัดที่ได้กำเนิดขึ้น เพื่อขับเคลื่อนการพัฒนาท้องถิ่นเสมือนหนึ่งการขับเคลื่อนการพัฒนาจังหวัด ซึ่งไม่สามารถแยกส่วนใดส่วนหนึ่งออกจากกันได้ นอกจากนี้โครงการพัฒนาท้องถิ่นต้องเป็นโครงการเชื่อมต่อหรือเดินทางไปด้วยกันกับยุทธศาสตร์จังหวัดที่ได้กำหนดขึ้นเป็นปัจจุบัน</p>	<p>(๕)</p>	<p>๔</p>
<p>๕.๘ โครงการแก้ไข ปัญหาความยากจน หรือการเสริมสร้างให้ ประเทศชาติมั่นคง มั่งคั่ง ยั่งยืน ภายใต้ หลักประชารัฐ</p>	<p>เป็นโครงการที่ดำเนินการภายใต้พื้นฐานความพอเพียงที่ประชาชนดำเนินการเองหรือร่วมดำเนินการ เป็นโครงการต่อยอดและขยายได้ เป็นโครงการที่ประชาชนต้องการเพื่อให้เกิดความยั่งยืน ซึ่งมีลักษณะที่จะให้ท้องถิ่นมีความมั่นคง มั่งคั่ง ยั่งยืน เป็นท้องถิ่นที่พัฒนาแล้ว ด้วยการพัฒนาปรัชญาเศรษฐกิจพอเพียง</p>	<p>(๕)</p>	<p>๔</p>
<p>๕.๙ งบประมาณมีความ สอดคล้องกับ เป้าหมาย(ผลผลิต ของโครงการ)</p>	<p>งบประมาณโครงการพัฒนาจะต้องคำนึงถึงหลักสำคัญ ๕ ประการในการจัดทำโครงการได้แก่ (๑) ความประหยัด (Economy) (๒) ความมีประสิทธิภาพ (Efficiency) (๓) ความมีประสิทธิภาพ (Effectiveness) (๔) ความยุติธรรม (Equity) (๕) ความโปร่งใส (Transparency)</p>	<p>(๕)</p>	<p>๔</p>
<p>๕.๑๐ มีการ ประมาณการราคา ถูกต้องตามหลัก วิธีการงบประมาณ</p>	<p>การประมาณการราคาเพื่อการพัฒนาต้องให้สอดคล้องกับโครงการ ถูกต้องตามหลักวิชาการทางช่าง หลักของราคากลาง ราคากลางท้องถิ่น มีความโปร่งใสในการกำหนดราคาและตรวจสอบได้ในเชิงประจักษ์มีความคลาดเคลื่อนไม่มากกว่าหรือไม่ต่ำกว่าร้อยละห้าของการนำไปตั้งงบประมาณรายจ่ายในข้อบัญญัติ/เทศบัญญัติ เงินสะสม หรือรายจ่ายพัฒนาที่ปรากฏในรูปแบบอื่นๆ</p>	<p>(๕)</p>	<p>๔</p>

ประเด็นการพิจารณา	รายละเอียดหลักเกณฑ์	คะแนนเต็ม	คะแนนที่ได้	
๕. โครงการพัฒนา ๕.๑๑ มีการกำหนดตัวชี้วัด (KPI) และสอดคล้องกับวัตถุประสงค์และผลที่คาดว่าจะได้รับ	มีการกำหนดดัชนีชี้วัดผลงาน (Key Performance Indicator : KPI) ที่สามารถวัดได้ (measurable) ใช้บอกประสิทธิผล (effectiveness) ใช้บอกประสิทธิภาพ (efficiency) ได้ เช่น การกำหนดความพึงพอใจ การกำหนดร้อยละ การกำหนดอันเกิดจากผลของวัตถุประสงค์ที่เกิดขึ้นที่สิ่งที่ได้รับ (การคาดการณ์ คาดว่าจะได้รับ)	(๕)	๕	
๕.๑๒ ผลที่คาดว่าจะได้รับ สอดคล้องกับวัตถุประสงค์	ผลที่ได้รับเป็นสิ่งที่เกิดขึ้นได้จริงจากการดำเนินการตามโครงการพัฒนา ซึ่งสอดคล้องกับวัตถุประสงค์ที่ตั้งไว้ การได้ผลหรือผลที่เกิดขึ้นจะต้องเท่ากับวัตถุประสงค์หรือมากกว่าวัตถุประสงค์ ซึ่งการเขียนวัตถุประสงค์ควรคำนึงถึง (๑) ความเป็นไปได้และมีความเฉพาะเจาะจงในการดำเนินงานตามโครงการ (๒) วัดและประเมินผลระดับของความสำเร็จได้ (๓) ระบุสิ่งที่ต้องการดำเนินงานอย่างชัดเจนและเฉพาะเจาะจงมากที่สุด และสามารถปฏิบัติได้ (๔) เป็นเหตุเป็นผล สอดคล้องกับความเป็นจริง (๕) ส่งผลต่อการบ่งบอกเวลาได้	(๕)	๕	
	รวมคะแนน	๖๐	๔๙	๘๑.๖๖ %

ส่วนที่ ๔

สรุปผล ข้อเสนอแนะ และข้อเสนอแนะ

๑. สรุปผลการพัฒนาท้องถิ่นในภาพรวม

๑.๑ ความสำเร็จการพัฒนาตามยุทธศาสตร์

ยุทธศาสตร์ที่ ๑ การพัฒนาโครงสร้างพื้นฐานและระบบโลจิสติกส์

- จัดให้มีการพัฒนา ก่อสร้าง ปรับปรุง ซ่อมแซม บำรุงรักษา เส้นทางคมนาคมให้ได้มาตรฐาน การสัญจรสะดวกรวดเร็ว การติดตั้ง/ซ่อมแซมไฟฟ้าสาธารณะ ระบบประปา

ยุทธศาสตร์ที่ ๒ การพัฒนาศักยภาพทุนมนุษย์

- ส่งเสริมและสนับสนุนการมีคุณภาพชีวิตที่ดี เด็ก เยาวชน ผู้พิการ ผู้สูงอายุและผู้ด้อยโอกาส ให้ได้รับการดูแลอย่างทั่วถึง ประชาชนมีความปลอดภัยในชีวิตและทรัพย์สิน ชุมชนปลอดภัยเสถียร ครอบครัวอบอุ่นเข้มแข็ง สนับสนุนการดำเนินงานด้านสาธารณสุข รณรงค์ ป้องกันและควบคุมการแพร่ระบาดของโรค ไข้เลือดออก และสมทบงบประมาณให้แก่กองทุนหลักประกันสุขภาพองค์การบริหารส่วนตำบลปีนแต่ ให้การบริหารงานของกองทุนฯ มีประสิทธิภาพเพิ่มมากขึ้น

- ส่งเสริมและสนับสนุนพัฒนาคุณภาพมาตรฐานการศึกษาระดับก่อนปฐมวัย (ศูนย์พัฒนาเด็กเล็ก) จัดกิจกรรมสื่อการเรียนการสอน พัฒนาครูผู้ดูแลเด็กเล็กให้เพิ่มขีดความสามารถในการจัดกระบวนการเรียนรู้ ตามมาตรฐานศูนย์พัฒนาเด็กเล็ก

ยุทธศาสตร์ที่ ๓ การจัดการทรัพยากรธรรมชาติและ การป้องกันและบรรเทาสาธารณภัย

- รณรงค์ สร้างจิตสำนึกการคัดแยกขยะ ปริมาณขยะลดลง

- ขุดลอกกวักพีชโน แหล่งน้ำ ลำคลอง เหมือง ให้สามารถนำน้ำมาใช้ประโยชน์ได้และรักษา

ความสมดุลตามธรรมชาติ

ยุทธศาสตร์ที่ ๔ การบริหารจัดการองค์กรอย่างมีธรรมาภิบาล

- พัฒนาบุคลากร เพื่อเพิ่มขีดความสามารถในการให้บริการแก่ประชาชน ปรับปรุง ซ่อมแซม และจัดหาวัสดุ ครุภัณฑ์ เพื่อรองรับการให้บริการแก่ประชาชนและเพิ่มความคล่องตัวการปฏิบัติงานให้มีประสิทธิภาพ

ยุทธศาสตร์ที่ ๕ การสร้างความเข้มแข็งภาคเกษตร ระบบเศรษฐกิจ และส่งเสริมการท่องเที่ยว

- จัดการระบบน้ำเพื่อการเกษตรให้อยู่ในสภาพใช้งานได้ดี ดูแลรักษาแหล่งน้ำสาธารณะ

- มีการส่งเสริมและพัฒนากระบวนการผลิตด้านการเกษตรให้มีคุณภาพ เพิ่มรายได้แก่ประชาชนในพื้นที่ สนับสนุนการดำเนินงานของกลุ่มอาชีพ โดยยึดหลักตามปรัชญาเศรษฐกิจพอเพียง

ยุทธศาสตร์ที่ ๖ การส่งเสริมศาสนา ศิลปวัฒนธรรม ประเพณีและภูมิปัญญาท้องถิ่น

- จัดกิจกรรมสืบทอดประเพณี วัฒนธรรมพื้นบ้านและภูมิปัญญาท้องถิ่นให้คงอยู่สืบไป

แบบการกำกับการจัดทำแผนพัฒนาท้องถิ่น (พ.ศ. ๒๕๖๑ – ๒๕๖๕)

ประเด็นการประเมิน	มีการดำเนินการ	ไม่มีการดำเนินการ
๑. คณะกรรมการพัฒนาท้องถิ่น		
๑.๑ มีการจัดตั้งคณะกรรมการพัฒนาท้องถิ่นเพื่อจัดทำแผนพัฒนาท้องถิ่น	✓	
๑.๒ มีการจัดประชุมคณะกรรมการพัฒนาท้องถิ่นเพื่อจัดทำแผนพัฒนาท้องถิ่น	✓	
๑.๓ มีการจัดประชุมอย่างต่อเนื่องสม่ำเสมอ	✓	
๑.๔ มีการจัดตั้งคณะกรรมการสนับสนุนการจัดทำแผนพัฒนาท้องถิ่น	✓	
๑.๕ มีการจัดประชุมคณะกรรมการสนับสนุนการจัดทำแผนพัฒนาท้องถิ่น	✓	
๑.๖ มีคณะกรรมการพัฒนาท้องถิ่นร่วมกับประชาคมท้องถิ่น และร่วมจัดทำร่างแผนพัฒนาท้องถิ่น	✓	
๒. การจัดทำแผนพัฒนาท้องถิ่น		
๒.๑ มีการรวบรวมข้อมูลและปัญหาสำคัญขององค์กรปกครองส่วนท้องถิ่นมาจัดทำฐานข้อมูล	✓	
๒.๒ มีการเปิดโอกาสให้ประชาชนเข้ามามีส่วนร่วมในการจัดทำแผน	✓	
๒.๓ มีการวิเคราะห์ศักยภาพขององค์กรปกครองส่วนท้องถิ่น (SWOT) เพื่อประเมินสภาพการพัฒนาองค์กรปกครองส่วนท้องถิ่น	✓	
๒.๔ มีการกำหนดวิสัยทัศน์และภารกิจหลักการพัฒนาองค์กรปกครองส่วนท้องถิ่นที่สอดคล้องกับศักยภาพของท้องถิ่น	✓	
๒.๕ มีการกำหนดวิสัยทัศน์และภารกิจหลักการพัฒนาองค์กรปกครองส่วนท้องถิ่นที่สอดคล้องกับยุทธศาสตร์จังหวัด	✓	
๒.๖ มีการกำหนดจุดมุ่งหมายเพื่อการพัฒนาที่ยั่งยืน	✓	
๒.๗ มีการกำหนดเป้าหมายการพัฒนาองค์กรปกครองส่วนท้องถิ่น	✓	
๒.๘ มีการกำหนดยุทธศาสตร์การพัฒนาและแนวทางการพัฒนา	✓	
๒.๙ มีการกำหนดยุทธศาสตร์ที่สอดคล้องกับยุทธศาสตร์การพัฒนา	✓	
๒.๑๐ มีการอนุมัติและประกาศใช้แผนยุทธศาสตร์การพัฒนา	✓	
๒.๑๑ มีการจัดทำบัญชีกลุ่มโครงการในแผนยุทธศาสตร์	✓	
๒.๑๒ มีการกำหนดรูปแบบการติดตามประเมินผลแผนยุทธศาสตร์	✓	

๑.๒ การวัดผลในเชิงปริมาณและเชิงคุณภาพ

๑.๒.๑ การวัดผลเชิงปริมาณ(Quantity)

ยุทธศาสตร์	แผนพัฒนาท้องถิ่น(ปี ๖๕)		ดำเนินการ		ร้อยละ	
	โครงการ	งบประมาณ	โครงการ	งบประมาณ	โครงการ	งบประมาณ
๑. การพัฒนาโครงสร้างพื้นฐานและระบบโลจิสติกส์	๒๐๙	๑๖๐,๐๘๗,๘๔๐.๐๐	๑๔	๕,๘๐๒,๔๗๔.๑๐	๖.๗๐	๓.๖๒
๒. การพัฒนาศักยภาพทุนมนุษย์	๔๒	๓๓,๕๔๕,๗๐๐.๐๐	๑๒	๑๗,๖๘๔,๒๘๕.๓๖	๒๘.๕๗	๕๒.๗๒
๓.การจัดการทรัพยากรธรรมชาติและ การป้องกันและบรรเทาสาธารณภัย	๑๙	๑๒,๙๒๒,๐๐๐.๐๐	๒	๔๕๐,๒๖๐.๐๐	๑๐.๕๓	๓.๔๘
๔.การบริหารจัดการองค์กรอย่างมีธรรมาภิบาล	๓๔	๑๖,๖๓๑,๕๐๐.๐๐	๓	๔๙๘,๕๑๔.๕๐	๘.๘๒	๓.๐๐
๕.การสร้างความเข้มแข็งภาคเกษตร ระบบเศรษฐกิจ และส่งเสริมการท่องเที่ยว	๔๔	๕๔,๐๙๓,๗๕๐.๐๐	๕	๒๒๖,๒๔๐.๐๐	๑๑.๓๖	๐.๔๒
๖.การส่งเสริมศาสนา ศิลปวัฒนธรรม ประเพณี และภูมิปัญญาท้องถิ่น	๑๑	๓๙๐,๐๐๐.๐๐	๑	๕๓,๔๒๖.๐๐	๙.๐๙	๑๓.๗๐
รวม	๓๕๙	๒๗๗,๖๗๐,๗๙๐.๐๐	๓๗	๒๔,๗๑๕,๑๙๙.๙๖	๑๐.๓๑	๘.๙๐

โครงการที่ปรากฏในแผนพัฒนาท้องถิ่น (พ.ศ.๒๕๖๑- ๒๕๖๕) ห้วงปี พ.ศ. ๒๕๖๕ จำนวน ๓๕๙ โครงการ แยกเป็น

ยุทธศาสตร์ที่ ๑ การพัฒนาโครงสร้างพื้นฐานและระบบโลจิสติกส์ โครงการที่ปรากฏในแผนพัฒนาท้องถิ่น ๒๐๙ โครงการ ดำเนินการได้ ๑๔ โครงการ คิดเป็นร้อยละ ๖.๗๐

ยุทธศาสตร์ที่ ๒ การพัฒนาศักยภาพทุนมนุษย์ โครงการที่ปรากฏในแผนพัฒนาท้องถิ่น ๔๒ โครงการ ดำเนินการได้ ๑๒ โครงการ คิดเป็นร้อยละ ๒๘.๕๗

ยุทธศาสตร์ที่ ๓ การจัดการทรัพยากรธรรมชาติและ การป้องกันและบรรเทาสาธารณภัย โครงการที่ปรากฏในแผนพัฒนาท้องถิ่น ๑๙ โครงการ ดำเนินการได้ ๒ โครงการ คิดเป็นร้อยละ ๑๐.๕๓

ยุทธศาสตร์ที่ ๔ การบริหารจัดการองค์กรอย่างมีธรรมาภิบาล โครงการที่ปรากฏในแผนพัฒนาท้องถิ่น ๓๔ โครงการ ดำเนินการได้ ๓ โครงการ คิดเป็นร้อยละ ๘.๘๒

ยุทธศาสตร์ที่ ๕ การสร้าง ความเข้มแข็งภาคเกษตร ระบบเศรษฐกิจ และส่งเสริมการท่องเที่ยว โครงการที่ปรากฏในแผนพัฒนาท้องถิ่น ๔๔ โครงการ ดำเนินการได้ ๕ โครงการ คิดเป็นร้อยละ ๑๑.๓๖

ยุทธศาสตร์ที่ ๖ การส่งเสริมศาสนา ศิลปวัฒนธรรม ประเพณีและภูมิปัญญาท้องถิ่น โครงการที่ปรากฏในแผนพัฒนาท้องถิ่น ๑๑ โครงการ ดำเนินการได้ ๑ โครงการ คิดเป็นร้อยละ ๙.๐๙

ภาพรวมโครงการที่ดำเนินการ ปีงบประมาณ พ.ศ. ๒๕๖๕ จำนวน ๓๗ โครงการ คิดเป็นร้อยละ ๘.๙๐

๒.๑.๒ การวัดผลเชิงคุณภาพ (Quality) ของโครงการที่ดำเนินการในปี ๒๕๖๕ แยกเป็น

ยุทธศาสตร์ที่ ๑ การพัฒนาโครงสร้างพื้นฐานและระบบโลจิสติกส์ สามารถดำเนินการได้ตามวัตถุประสงค์ของโครงการ ในการแก้ไข ปัญหาความเดือดร้อน และตอบสนองความต้องการของประชาชน เป็นการบริการสาธารณะด้านโครงสร้างพื้นฐาน เส้นทางคมนาคมให้ได้มาตรฐาน การสัญจรสะดวกรวดเร็ว ไฟฟ้า สาธารณะสว่าง ระบบประปาเพียงพอ

ยุทธศาสตร์ที่ ๒ การพัฒนาศักยภาพทุนมนุษย์ สามารถดำเนินการได้ตามวัตถุประสงค์ ของโครงการในการจัดสวัสดิการสังคมเพื่อการพัฒนาคุณภาพชีวิตของประชาชนให้ดีขึ้น ความปลอดภัยในชีวิตและทรัพย์สิน การป้องกันและแก้ไขปัญหาเสพติด การส่งเสริมและพัฒนาการศึกษาให้แก่เด็กและเยาวชน

ยุทธศาสตร์ที่ ๓ การจัดการทรัพยากรธรรมชาติและ การป้องกันและบรรเทาสาธารณภัย สามารถดำเนินการได้ตาม วัตถุประสงค์ของโครงการ ในการอนุรักษ์ และฟื้นฟูทรัพยากรธรรมชาติและ สิ่งแวดล้อม ชุดลอกแหล่งน้ำ ลำคลอง การรณรงค์คัดแยกขยะมูลฝอย การปรับปรุงภูมิทัศน์ให้สวยงามและเป็นระเบียบเรียบร้อย

ยุทธศาสตร์ที่ ๔ การบริหารจัดการองค์กรอย่างมีธรรมาภิบาล สามารถดำเนินการได้ตาม วัตถุประสงค์ของโครงการ สามารถบรรเทาและแก้ไขปัญหาความเดือดร้อนของประชาชน พัฒนาบุคลากรเพื่อ เพิ่มขีดความสามารถในการให้บริการแก่ประชาชน ปรับปรุง ซ่อมแซมและจัดหาวัสดุ ครุภัณฑ์เพื่อรองรับการ ให้บริการแก่ประชาชน และเพิ่มความคล่องตัวการปฏิบัติงานมีประสิทธิภาพมากขึ้น

ยุทธศาสตร์ที่ ๕ การสร้างความเข้มแข็งภาคเกษตร ระบบเศรษฐกิจ และส่งเสริมการ ท่องเที่ยว สามารถดำเนินการได้ตามวัตถุประสงค์ของโครงการ มีการส่งเสริมและพัฒนากระบวนการผลิตด้าน การเกษตรให้มีคุณภาพ เพิ่มรายได้แก่ประชาชนในพื้นที่ สนับสนุนการดำเนินงานของกลุ่มอาชีพ โดยยึดหลัก ตามปรัชญาเศรษฐกิจพอเพียง

ยุทธศาสตร์ที่ ๖ การส่งเสริมศาสนา ศิลปวัฒนธรรม ประเพณีและภูมิปัญญาท้องถิ่น สามารถ ดำเนินการได้ตามวัตถุประสงค์ของโครงการ จัดกิจกรรมสืบทอดประเพณี วัฒนธรรมพื้นบ้านและภูมิปัญญา ท้องถิ่นให้คงอยู่สืบไป

๑.๓ ความสำเร็จการพัฒนาตามเป้าหมาย

๑. เป้าหมายจำนวนผู้เข้าร่วมโครงการ และกลุ่มเป้าหมาย มีผลของการดำเนินการ โดยผู้เข้าร่วม โครงการตรงตามกลุ่มเป้าหมายและจำนวนครบถ้วนตามที่กำหนด

๒. เป้าหมายจำนวนหมู่บ้าน จำนวนโรงเรียน จำนวนศูนย์พัฒนาเด็กเล็ก ที่ดำเนินการตาม โครงการครบตามเป้าหมายที่กำหนดไว้

๓. เป้าหมายกลุ่มที่ได้รับประโยชน์จากโครงการ เป็นไปตามเป้าหมายที่กำหนดไว้ เช่น กลุ่มผู้สูงอายุ ผู้พิการ ผู้ป่วยเอดส์

๔. เป้าหมายด้านโครงการพื้นฐาน จำนวนแห่งที่ดำเนินการ เป็นไปตามที่กำหนดไว้

๕. เป้าหมายด้านสถานที่ดำเนินการโครงการ เป็นไปตามเป้าหมายที่กำหนดไว้

๑.๔ ความสำเร็จการพัฒนาตามโครงการพัฒนาท้องถิ่น

ห้วงระยะเวลาตั้งแต่วันที่ ๑ ตุลาคม ๒๕๖๔ ถึงวันที่ ๓๐ กันยายน ๒๕๖๕ องค์การบริหารส่วน ตำบลปันแต ได้ดำเนินการตามแผนพัฒนาท้องถิ่น (ปี ๒๕๖๕) โครงการที่บรรจุในแผน จำนวน ๓๕๙ โครงการ สามารถดำเนินการ ๓๗ โครงการ คิดเป็นร้อยละ ๑๐.๓๑

๑.๕ ความสำเร็จที่วัดได้

๑. การพัฒนาด้านโครงสร้างพื้นฐานให้มีความสะดวกและทั่วถึง

ความสำเร็จที่วัดได้

- ประชาชนได้รับความสะดวกและรวดเร็วในการสัญจรไปมา
- การระบายน้ำได้สะดวกและสามารถป้องกันน้ำท่วมขัง

- มีน้ำอุปโภคและบริโภคเพียงพอและทั่วถึง

๒. ส่งเสริมและพัฒนากลุ่มอาชีพและเกษตรกรในชุมชนให้มีความเข้มแข็ง
ความสำเร็จที่วัดได้

- กลุ่มอาชีพและเกษตรกรมีความรู้และทักษะเพิ่มขึ้น มีผลผลิตเพิ่มขึ้น

๓. เด็ก เยาวชน และประชาชนมีคุณภาพชีวิตที่ดี
ความสำเร็จที่วัดได้

- เด็ก ผู้สูงอายุ ผู้พิการและผู้ด้อยโอกาส สามารถยกระดับคุณภาพชีวิตให้ดีขึ้น

- อัตราการเกิดโรคระบาดลดลง

- เด็กได้รับสารอาหารทางโภชนาการครบถ้วน มีพัฒนาการตามวัย

๔. อนุรักษ์ สืบสานประเพณี วัฒนธรรมท้องถิ่น
ความสำเร็จที่วัดได้

- ประเพณี วัฒนธรรมท้องถิ่น อยู่คู่ชุมชนสืบไป

๕. พื้นฟูและอนุรักษ์ธรรมชาติและสิ่งแวดล้อม รณรงค์การคัดแยกขยะ
ความสำเร็จที่วัดได้

- แหล่งน้ำ ลำคลอง ไม่มีวัชพืชปกคลุม

- สามารถนำขยะมาใช้ประโยชน์ ปริมาณขยะลดลง แหล่งเพาะพันธุ์เชื้อโรคลดลง อัตราการ

ป่วยน้อยลง

๖. การบริหารจัดการภาครัฐที่ดีและมีส่วนร่วมจากทุกภาคส่วน

ความสำเร็จที่วัดได้

- รับทราบสภาพปัญหา และความต้องการของประชาชนนำมาบรรจุในแผนพัฒนาท้องถิ่น

- ดำเนินการแก้ไขปัญหาและบรรเทาความเดือดร้อนให้แก่ประชาชน

- ประชาชนที่มารับบริการมีความสะดวก

๒. ข้อเสนอแนะในการจัดทำแผนพัฒนาท้องถิ่นในอนาคต

๒.๑ ผลกระทบนำไปสู่อุทิศ

๒.๑.๑ ในการจัดทำแผนพัฒนาท้องถิ่นไม่ว่าจะเป็นกรณีการจัดทำหรือทบทวน การเพิ่มเติม การเปลี่ยนแปลง การเพิ่มเติมหรือเปลี่ยนแปลง ควรพิจารณาคำนิยามถึงโครงการที่ได้มีการบรรจุไว้ก่อน แล้วว่าสามารถดำเนินการได้หรือไม่

๒.๑.๒ ควรพิจารณาตั้งงบประมาณให้เพียงพอและเหมาะสมกับภารกิจแต่ละด้านที่จะต้องดำเนินการ ซึ่งจะช่วยลดปัญหาในการโอนเพิ่ม โอนลด โอนตั้งจ่ายรายการใหม่

๒.๑.๓ ควรเร่งรัดให้มีการดำเนินโครงการ/กิจกรรม ที่ตั้งในข้อบัญญัติงบประมาณรายจ่ายให้สามารถดำเนินการได้ทันในปีงบประมาณนั้น

๒.๑.๔ ในการดำเนินโครงการ/กิจกรรม/แผนงาน ควรพิจารณาดำเนินงานให้เป็นไปตามห้วงระยะเวลาของแผนการดำเนินงานประจำปีตามที่ได้มีการประกาศใช้

๒.๑.๕ ในอนาคตหากมีการจัดทำแผนพัฒนาท้องถิ่นทุกครั้ง ควรพิจารณาถึงความเป็นไปได้ใน เรื่องของความพร้อมของสภาพพื้นที่ ประโยชน์ที่คาดว่าจะได้รับ ผลสัมฤทธิ์ และผลกระทบไม่ว่าจะเป็น ทางตรงหรือทางอ้อม รวมทั้งการคำนึงถึงสถานะทางการเงินการคลัง

๒.๒ ข้อสังเกต

๒.๒.๑ เหตุใดจึงไม่ดำเนินโครงการตามแผนการดำเนินงาน

๒.๒.๒ เหตุใดจึงไม่ใช่ข้อ ๘๘ แห่งระเบียบกระทรวงมหาดไทย ว่าด้วยการรับเงิน การเบิก จ่ายเงิน การฝากเงิน การเก็บรักษาเงิน และการตรวจเงิน ขององค์กรปกครองส่วนท้องถิ่น พ.ศ.๒๕๔๗ และที่แก้ไขเพิ่มเติม มาใช้ในการบริหารงบประมาณ

๒.๒.๓ เหตุใดจึงมีเงินสะสม และขออนุมัติสภาท้องถิ่นจ่ายเงินสะสมทุกปี เมื่อในช่วง ปีงบประมาณ ได้การแจ่งว่างเงินไม่เข้าตามระยะเวลาหรือตามยอดที่ประมาณการ ไม่สามารถจัดทำ โครงการได้ โดยเฉพาะงบประมาณที่อยู่ในหมู่บ้าน

๒.๒.๔ เหตุใดการขอจ่ายเงินสะสมทำไมจึงไม่นำมาใช้ในโครงการที่มีอยู่ในแผนพัฒนา หรือที่ จัดทำ งบประมาณแล้ว แต่เลือกไปทำโครงการใหม่ทั้งหมด

๒.๓ ข้อเสนอแนะ

๒.๓.๑ โครงการที่ได้รับอนุมัติงบประมาณให้ดำเนินการแล้ว ควรดำเนินการให้สอดคล้องกับการ เบิกจ่ายจริง

๒.๓.๒ ในการจัดโครงการ/กิจกรรมแต่ละครั้ง องค์การบริหารส่วนตำบลควรมีการประเมินผล ด้าน ความสำเร็จของโครงการ ความคุ้มค่าในการใช้จ่ายงบประมาณ และความพึงพอใจของผู้เข้าร่วม โครงการ เพื่อนำไปสู่การปรับปรุงและพัฒนาการจัดทำโครงการในครั้งต่อไป

๒.๓.๓ โครงการ/กิจกรรมที่มีการดำเนินงานอย่างต่อเนื่องเป็นประจำทุกปีงบประมาณ ควรเน้น ประโยชน์ของชุมชนเป็นสำคัญ

๒.๓.๔ ทุกแผนงาน/โครงการที่บรรจุไว้ในแผนพัฒนาควรคำนึงถึงความเป็นไปได้ในเรื่องของความ พร้อมด้านพื้นที่ก่อนทุกครั้ง ประโยชน์ที่คาดว่าจะได้รับ ผลกระทบทั้งทางตรงและทางอ้อม และ สถานะทาง การเงิน-การคลังของท้องถิ่นเป็นสำคัญ ทั้งนี้เพื่อประโยชน์ในการขอรับการสนับสนุน งบประมาณจากหน่วยงาน ภายนอก

๒.๓.๕ ส่งเสริมให้ประชาชนมีส่วนร่วมในการดำเนินกิจกรรมขององค์การบริหารส่วนตำบลให้ มาก ขึ้นและอย่างทั่วถึง ทั้งก่อนการดำเนินโครงการ ระหว่างดำเนินโครงการ และเมื่อเสร็จสิ้นโครงการ โดยหา แนวทาง วิธีการให้เกิดกระบวนการมีส่วนร่วมของประชาชนในทุกขั้นตอนของการดำเนิน โครงการขององค์การ บริหารส่วนตำบล รวมถึงการเปิดโอกาสให้ประชาชนได้รับรู้ ตรวจสอบการ ดำเนินโครงการมากขึ้น ทั้งนี้ใน ปัจจุบันอาจมีการเปลี่ยนแปลงระเบียบกฎเกณฑ์วิธีการดำเนินการต่างๆ ส่งผลต่อช่องทางรับรู้ของประชาชน ลดน้อยลงองค์การบริหารส่วนตำบลจึงควรมีช่องทางการสื่อสาร ระหว่างองค์การบริหารส่วนตำบลกับประชาชน ให้มากขึ้น โดยเฉพาะเรื่องที่มีผลกระทบต่อประชาชน รวมถึงการชี้แจงรายละเอียดและประชาสัมพันธ์ผลการ ดำเนินโครงการขององค์การบริหารส่วนตำบลให้ ประชาชนทราบอย่างต่อเนื่อง

๒.๓.๖ ควรมีการรายงานผลการดำเนินงานโครงการต่างๆ ขององค์การบริหารส่วนตำบลอย่าง ทั่วถึงและต่อเนื่องรวมถึงการประชาสัมพันธ์ข้อมูลข่าวสารการดำเนินโครงการให้ประชาชนรับทราบอย่างทั่วถึง

๒.๓.๗ ควรมีการบริหารจัดการงบประมาณอย่างเหมาะสมทั้งปีงบประมาณ ตลอดจนดำเนินการ โครงการพัฒนาให้ครอบคลุมทุกพื้นที่ และไม่ควรให้โครงการไปดำเนินการในเดือนสุดท้ายของ ปีงบประมาณ ซึ่ง สะท้อนถึงความสามารถในการบริหารงบประมาณ

๒.๔ ผลจากการพัฒนา

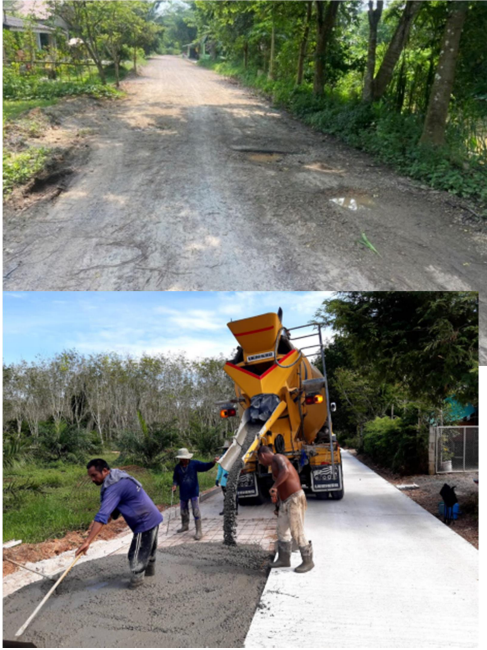
ควรรนำผลการติดตามและประเมินผลแผนนี้ไปเป็นเครื่องมือในการจัดทำแผนพัฒนาท้องถิ่นทุกครั้ง และทุกโครงการควรคำนวณต้นทุนที่แท้จริงของโครงการ

๒.๕ ผลสรุปภาพรวม

ในภาพรวมของการดำเนินงานตามแผนพัฒนาท้องถิ่น (พ.ศ.๒๕๖๑-๒๕๖๕) โดยปี พ.ศ.๒๕๖๕ ได้มีการนำโครงการพัฒนาทั้งจากแผนพัฒนาในฉบับแรก และที่เพิ่มเติมในระหว่างปีงบประมาณก็มีการจัดทำแผนพัฒนาท้องถิ่นเพิ่มเติมขึ้น ทั้งนี้ก็เนื่องจากปัญหาและความต้องการมีความเปลี่ยนแปลงอยู่ตลอดเวลาจึงมีความจำเป็นต้องเพิ่มเติมโครงการไว้ในแผนพัฒนาท้องถิ่น หากพิจารณาถึงโครงการที่มี การเพิ่มเติมไว้แล้วนั้นก็พบว่าสามารถดำเนินการได้ตามแผนงาน/โครงการที่ตั้งไว้ ถึงอย่างไรก็ดี จำนวนโครงการที่ปรากฏอยู่ในแผนพัฒนาท้องถิ่น (พ.ศ.๒๕๖๑-๒๕๖๕) ก็ยังมีโครงการที่ไม่ได้ ดำเนินการอยู่หลายโครงการพอสมควร ทั้งนี้อาจเกิดจากปัญหาและอุปสรรคในการดำเนินงานอยู่หลาย ปัจจัย เช่น ด้านงบประมาณที่จำเป็นต้องอาศัยเงินอุดหนุนหรือเงินรายได้ที่รัฐจัดเก็บแล้วจัดสรรให้ ดังนั้น ในการมองถึงการพัฒนาท้องถิ่นในระยะยาวจำเป็นต้องมีการวางแผนให้มีความรอบคอบ เพื่อความมั่นคง ยั่งยืน โดยอาศัยการมีส่วนร่วมของประชาชนในการเป็นส่วนหนึ่งของการพัฒนาท้องถิ่น โดยยึดหลัก “ร่วมคิด ร่วมทำ และร่วมตัดสินใจ” การมีข้อมูลสำคัญๆอื่นที่เกี่ยวข้อง เพื่อใช้เป็นฐานในการจัดทำข้อมูล การดำเนินงานให้มีความสอดคล้องกับแนวนโยบายแห่งรัฐ ยุทธศาสตร์ชาติ แผนพัฒนา เศรษฐกิจและสังคมแห่งชาติ แผนพัฒนาภูมิภาค จังหวัด ยุทธศาสตร์ของจังหวัด แผนพัฒนาหมู่บ้าน รวมทั้งการบริหารงบประมาณให้มีความสอดคล้องกับโครงการพัฒนาเพื่อนำไปสู่การจัดทำบริการ สาธารณะและตอบสนองความต้องการของประชาชนในพื้นที่ให้ได้มากที่สุด

รูปภาพประกอบโครงการ

๑.ยุทธศาสตร์การพัฒนาโครงสร้างพื้นฐานและระบบโลจิสติกส์
โครงการก่อสร้างถนน คสล.สายบ่อไทร - ปันแต หมู่ที่ ๔ - หมู่ที่ ๑



โครงการก่อสร้างถนน คสล.สายเกาะกลมตก หมู่ที่ ๑๒



โครงการปรับปรุงผิวจราจรลาดยางแอสฟัลท์ติกคอนกรีตแบบ (Overlay) สายสามแยกบ่อไทร – มาบไฉง หมู่ที่ ๔



โครงการก่อสร้างถนนคสล.สายศาลาประชาธิปไตย – หุ่งลาน หมู่ที่ ๑๑



โครงการก่อสร้างถนนคสล.สายทางเปียงสุนทรฯ – บ้านโพธิ์ หมู่ที่ ๙



โครงการก่อสร้างถนนคสล.สายกอบอ – ท่าฉ้อ หมู่ที่ ๕ หมู่ที่ ๑๑



โครงการก่อสร้างถนนคสล.สายสะพานวังบ่อ – มาบathom หมู่ที่ ๗,๘



วางท่อระบายน้ำคสล.(มอก.ชั้น๓) ถนนสายต้นไม้ใหญ่ (อีทอย) หมู่ที่ ๔ จำนวน ๒ จุด



วางท่อระบายน้ำคสล.(มอก.ชั้น๓) ถนนสายเกาะกลมออก หมู่ที่ ๑๒



วางท่อระบายน้ำคสล.(มอก.ชั้น๓) ถนนสายช่องบล็อค - สะพานวังป้อ หมู่ที่ ๖,๗,๑๐



วางท่อระบายน้ำคสล.(มอก.ชั้น๓) ถนนสายโคกไม้ไผ่ - เกาะมัน หมู่ที่ ๗



วัสดุก่อสร้าง



วัสดุอุปกรณ์ประปา



วัสดุไฟฟ้า



๒.

ยุทธศาสตร์การพัฒนาศักยภาพทุนมนุษย์

๑. โครงการสัตว์ปลอดโรค คนปลอดภัยจากโรคพิษสุนัขบ้า ประจำปีงบประมาณ พ.ศ. ๒๕๖๕

๒. เป้าหมาย

- เป้าหมายเชิงผลผลิต กิจกรรมฉีดวัคซีนป้องกันโรคพิษสุนัขบ้าให้กับสุนัขและแมว และกิจกรรมการควบคุมจำนวนสุนัขและแมว (ทำหมัน)
- เป้าหมายเชิงผลลัพธ์ : ลดประชากรสัตว์และลดอัตราเสี่ยงการเจ็บป่วยและตายเนื่องจากโรคพิษสุนัขบ้าได้๓. ผลที่คาดว่าจะเกิด
- สุนัขและแมวในพื้นที่ตำบลได้รับการทำหมัน เพื่อควบคุมประชากรสัตว์
- สามารถป้องกันและควบคุมการแพร่ระบาดของโรคพิษสุนัขบ้า ลดอัตราเสี่ยงการเจ็บป่วยและตายเนื่องจากโรคพิษสุนัขบ้า

๔. ระยะเวลาดำเนินโครงการ

- กิจกรรมที่ฉีดวัคซีนป้องกันโรคพิษสุนัขบ้า วันที่ ๑๖ - ๓๐ กันยายน ๒๕๖๕
- กิจกรรมที่ควบคุมสุนัขและแมว วันที่เริ่มต้น ๑๖ - ๒๓ สิงหาคม ๒๕๖๕

๕. งบประมาณอนุมัติ ๘๐,๐๐๐ บาท งบประมาณเบิกจ่าย ๔๗,๐๙๐ บาท

๖. สรุปผลการดำเนินการ

ตามท้องที่การบริหารส่วนตำบลปันแต ได้จัดทำโครงการสัตว์ปลอดโรค คนปลอดภัย ประจำปี ๒๕๖๕ กิจกรรมฉีดวัคซีนป้องกันโรคพิษสุนัขบ้า และกิจกรรมควบคุมประชากรสัตว์ (ทำหมัน) โดยร่วมกับสำนักงานปศุสัตว์อำเภอควนขนุน มูลนิธิเพื่อสุนัขในซอย (Soi Dog Foundation) เพื่อควบคุมประชากรสัตว์ และเพื่อป้องกันควบคุมการแพร่ระบาดของโรคพิษสุนัขบ้า ลดอัตราเสี่ยงของการเจ็บป่วยและตายเนื่องจากโรคพิษสุนัขบ้า โดยเจ้าหน้าที่มูลนิธิเพื่อสุนัขในซอยลงพื้นที่บริการทำหมันสุนัขและแมว ในระหว่างวันที่ ๑๖ - ๒๓ สิงหาคม ๒๕๖๕ ณ วัดควนป็นตาราม และเจ้าหน้าที่ขององค์การบริหารส่วนตำบลปันแต ลงพื้นที่ออกฉีดวัคซีนสุนัขและแมว ในระหว่างวันที่ ๑๖ - ๓๐ กันยายน ๒๕๖๕ ณ ศาลาประจำหมู่บ้านทุกหมู่บ้าน โดยทั้ง ๒ กิจกรรม ประชาชนได้ให้ความร่วมมือในการนำสุนัขและแมวมารับการฉีดวัคซีนและทำหมันตลอดทุกวันตามตารางโครงการที่กำหนด

กิจกรรมทำหมันสุนัขและแมว



กิจกรรมฉีดวัคซีนป้องกันโรคพิษสุนัขบ้า



๑. โครงการรณรงค์และส่งเสริมการกำจัดขยะมูลฝอยและสิ่งปฏิกูล ประจำปีงบประมาณ พ.ศ. ๒๕๖๕

๒. เป้าหมาย

- เป้าหมายเชิงผลผลิต : ประชาชน หมู่ที่ ๑ - ๑๓ ตำบลปันแต จำนวน ๑๔๐ คน
- เป้าหมายเชิงผลลัพธ์ : ช่วยลดปริมาณและกำจัดขยะได้ถูกวิธีก่อนนำไปทิ้ง

๓. ผลที่คาดว่าจะเกิด

- ประชาชนสามารถนำความรู้ในการกำจัดขยะมูลฝอยในระดับครัวเรือน และคัดแยกขยะก่อนทิ้งได้
- ประชาชนสามารถคัดแยกประเภทของขยะได้ถูกวิธี และนำมารีไซเคิลได้

๔. ระยะเวลาดำเนินโครงการ วันที่ ๔ กรกฎาคม ๒๕๖๕

๕. งบประมาณอนุมัติ ๓๐,๐๐๐ บาท งบประมาณเบิกจ่าย ๖,๑๐๐ บาท

๖. สรุปผลการดำเนินการ

ตามที่องค์การบริหารส่วนตำบลปันแต ได้จัดทำโครงการรณรงค์และส่งเสริมการกำจัดขยะมูลฝอยและสิ่งปฏิกูล ประจำปีงบประมาณ พ.ศ. ๒๕๖๕ ในระหว่างวันที่ ๔ กรกฎาคม ๒๕๖๕ ณ หอประชุมโรงเรียนอุดมวิทยายน โดยวิทยากรบรรยายให้ความรู้เกี่ยวกับการบริหารจัดการขยะแก่ผู้เข้าร่วมอบรมได้นำไปปฏิบัติใช้ในการกำจัดขยะมูลฝอยในระดับครัวเรือนได้

๗. สรุปปัญหาและข้อเสนอแนะของโครงการ

- ปัญหาและอุปสรรคในการดำเนินงาน-.....
- ข้อเสนอแนะ : เพิ่มเวลาในการอบรม ฝึกการปฏิบัติจริง สลับกับการบรรยายหลักวิชาการ

๘. ผลการประเมินความพึงพอใจ (ถ้ามี)

ตามแบบสอบถามความพึงพอใจ พบว่าผู้เข้ารับการอบรมมีความพึงพอใจต่อกิจกรรมโครงการรณรงค์และส่งเสริมการกำจัดขยะมูลฝอยและสิ่งปฏิกูล ประจำปีงบประมาณ พ.ศ. ๒๕๖๕ โดยมีค่าเฉลี่ยอยู่ที่ร้อยละ ๘๓.๙๒ ระดับความพึงพอใจค่าเฉลี่ยอยู่ที่ระดับมาก



๑. โครงการรณรงค์ต่อต้านยาเสพติดและโรคเอดส์ ประจำปี พ.ศ. ๒๕๖๕

๒. เป้าหมาย

- เป้าหมายเชิงผลผลิต : เด็กนักเรียนชั้นประถมศึกษาปีที่ ๖ ทั้ง ๔ โรงเรียน
โรงเรียนบ้านปากสระ โรงเรียนบ้านสำนักกอ โรงเรียนวัดควนป็นตาราม โรงเรียนวัดสุนทรवास
- เป้าหมายเชิงผลลัพธ์ : เด็กและเยาวชนมีแนวโน้มการติดยาเสพติดและโรคเอดส์น้อยลง

๓. ผลที่คาดว่าจะเกิด

- เด็กและเยาวชนมีความรู้ ความเข้าใจถึงพิษภัยของสารเสพติด โรคเอดส์และโรคติดต่อทางเพศสัมพันธ์
- เด็กและเยาวชนตระหนักถึงภัยอันตรายต่อการมีเพศสัมพันธ์ก่อนวัยอันควร

๔. ระยะเวลาดำเนินโครงการ วันที่ ๑๒ กรกฎาคม ๒๕๖๕

๕. งบประมาณอนุมัติ ๓๐,๐๐๐ บาท งบประมาณเบิกจ่าย ๑๔,๑๑๔ บาท

๖. สรุปผลการดำเนินการ

ตามที่องค์การบริหารส่วนตำบลป็นตาด ได้จัดทำโครงการรณรงค์ต่อต้านยาเสพติดและโรคเอดส์ ประจำปี พ.ศ. ๒๕๖๕ ในวันที่ ๑๒ กรกฎาคม ๒๕๖๕ ณ ห้องประชุมสภาองค์การบริหารส่วนตำบลป็นตาด โดยวิทยากรบรรยายให้ความรู้เกี่ยวกับยาเสพติด การหลีกเลี่ยง การปฏิเสธ และความรู้เกี่ยวกับโรคเอดส์ให้กับเด็กนักเรียนชั้นประถมศึกษาปีที่ ๖ ทั้ง ๔ โรงเรียนกลุ่มเป้าหมาย

๗. ผลการประเมินความพึงพอใจ

ตามแบบสอบถามความพึงพอใจ พบว่าผู้เข้ารับการอบรมมีความพึงพอใจต่อกิจกรรมโครงการรณรงค์ต่อต้านยาเสพติดและโรคเอดส์ประจำปีงบประมาณ พ.ศ. ๒๕๖๕ โดยมีค่าเฉลี่ยอยู่ที่ร้อยละ ๘๕.๒๒ ระดับความพึงพอใจค่าเฉลี่ยอยู่ที่ระดับมากที่สุด



๑. ชื่อโครงการ/กิจกรรม.....สนับสนุนค่าใช้จ่ายการบริหารสถานศึกษา (ค่าอาหารกลางวันสำหรับศูนย์พัฒนาเด็กเล็กบ้านสำนักกอ และศูนย์พัฒนาเด็กเล็กบ้านควนปิ่นแต่)...

๒. เป้าหมาย

เป้าหมายเชิงผลผลิต...จัดหาอาหารกลางวันสำหรับเด็กนักเรียนศูนย์พัฒนาเด็กเล็กบ้านสำนักกอ และศูนย์พัฒนาเด็กเล็กบ้านควนปิ่นแต่

เป้าหมายเชิงผลลัพธ์...เด็กนักเรียนศูนย์พัฒนาเด็กเล็กบ้านสำนักกอ และศูนย์พัฒนาเด็กเล็กบ้านควนปิ่นแต่

ทุกคนได้รับประทานอาหารที่มีคุณค่าทางโภชนาการ สะอาด ถูกหลักอนามัยต่อร่างกายอย่างเพียงพอ ส่งเสริมให้เด็กมีร่างกายเติบโตเหมาะสมตามวัย

๓. ผลที่คาดว่าจะเกิด

- เด็กนักเรียนได้รับประทานอาหารกลางวันที่มีคุณค่าทางโภชนาการ
- เด็กนักเรียนได้รับสารอาหารที่มีประโยชน์ และเพียงพอต่อความต้องการของร่างกายทุกวัน
- เด็กนักเรียนมีสุขภาพร่างกายที่แข็งแรง
- เด็กนักเรียนมีน้ำหนัก ส่วนสูงตามเกณฑ์

๔. ดัชนีชี้วัดความสำเร็จ...เด็กนักเรียนในศูนย์พัฒนาเด็กเล็กบ้านสำนักกอ และศูนย์พัฒนาเด็กเล็กบ้านควนปิ่นแต่ ร้อยละ ๑๐๐ ได้รับประทานอาหารกลางวัน

๕. กลุ่มเป้าหมาย/ผู้ได้รับประโยชน์ เด็กนักเรียนศูนย์พัฒนาเด็กเล็กบ้านสำนักกอ และศูนย์พัฒนาเด็กเล็กบ้านควนปิ่นแต่

๖. ระยะเวลาดำเนินการโครงการ วันที่เริ่มต้น...พฤศจิกายน ๒๕๖๔... วันที่สิ้นสุด...ตุลาคม ๒๕๖๕

๗. การเบิกจ่ายงบประมาณ งบประมาณอนุมัติ ๓๖๐,๑๕๐ บาท งบประมาณเบิกจ่าย ๓๒๖,๗๑๘ บาท

๘. สรุปผลการดำเนินงาน ดำเนินการเสร็จสิ้น อยู่ระหว่างดำเนินการ ไม่ได้ดำเนินการ เนื่องจาก

๙. สรุปปัญหาและข้อเสนอแนะของโครงการ

- ปัญหาและอุปสรรคในการดำเนินงาน เนื่องจากเกิดการแพร่ระบาดของโรคติดเชื้อไวรัสโคโรนา ๒๐๑๙ (COVID - ๑๙) ทำให้ศูนย์พัฒนาเด็กเล็กไม่สามารถเปิดการเรียนการสอน ณ สถานที่ที่ตั้งได้ on-site ทำให้ต้องจัดการเรียนการสอนแบบ onhand จึงต้องประกอบอาหารกลางวันแล้วจัดใส่กล่อง แล้วให้ผู้ปกครองมารับไปให้เด็กนักเรียนได้รับประทานที่บ้าน ถ้าผู้ปกครองไม่สามารถมารับได้ ครูก็ต้องนำอาหารไปให้นักเรียนที่บ้าน ซึ่งเป็นกรเพิ่มภาระให้กับผู้ปกครองและครู

- ข้อเสนอแนะ แก้ปัญหาโดยการขออนุมัติยืมเงินค่าอาหารกลางวันให้แก่ผู้ปกครองเด็ก เพื่อนำไปจัดหาเป็นอาหารกลางวันให้เด็กได้รับประทานที่บ้านแทน



๑. ชื่อโครงการ/กิจกรรม.....สนับสนุนค่าใช้จ่ายการบริหารสถานศึกษา.(ค่าจัดการเรียนการสอน.(รายหัว) สำหรับศูนย์พัฒนาเด็กเล็กบ้านสำนักกอ และศูนย์พัฒนาเด็กเล็กบ้านควนป็นแต)

๒. เป้าหมาย

เป้าหมายเชิงผลผลิต.....จัดซื้อสื่อการเรียนการสอน รายการวัสดุการศึกษา

เป้าหมายเชิงผลลัพธ์.....ศูนย์พัฒนาเด็กเล็กบ้านสำนักกอ และศูนย์พัฒนาเด็กเล็กบ้านควนป็นแต

มีวัสดุอุปกรณ์การศึกษาสื่อการเรียนการสอนที่มีคุณภาพ เพียงพอกับจำนวนเด็ก.....

๓. ผลที่คาดว่าจะเกิด

- ศูนย์พัฒนาเด็กเล็กมีสื่อการเรียนการสอนเด็กที่มีคุณภาพ เหมาะกับเด็กปฐมวัย
- เด็กมีความพร้อมและพัฒนาการของเด็กเหมาะสมกับวัย
- ครู/ผู้ดูแลเด็ก มีสื่อการเรียนการสอน ที่สอดคล้องกับหน่วยการจัดประสบการณ์

๔. ดัชนีชี้วัดความสำเร็จ.....เด็กนักเรียนศูนย์พัฒนาเด็กเล็กบ้านสำนักกอ และศูนย์พัฒนาเด็กเล็กบ้านควนป็นแตร้อยละ ๑๐๐ มีวัสดุอุปกรณ์การศึกษาสื่อการเรียนการสอน

๕. กลุ่มเป้าหมาย/ผู้ได้รับประโยชน์.....เด็กนักเรียนศูนย์พัฒนาเด็กเล็กบ้านสำนักกอ และศูนย์พัฒนาเด็กเล็กบ้านควนป็นแต

๖. ระยะเวลาดำเนินการโครงการ วันที่เริ่มต้น.....ธันวาคม ๒๕๖๔... วันที่สิ้นสุด.....กันยายน ๒๕๖๕

๗. การเบิกจ่ายงบประมาณ งบประมาณอนุมัติ.....๑๑๙,๐๐๐ บาท งบประมาณเบิกจ่าย.....๑๒๒,



๑. ชื่อโครงการ/กิจกรรม.....สนับสนุนค่าใช้จ่ายการบริหารสถานศึกษา (ค่าใช้จ่ายในการจัดการศึกษา เป็นค่าหนังสือเรียน, ค่าอุปกรณ์การเรียน, ค่าเครื่องแบบนักเรียน และค่ากิจกรรมพัฒนาผู้เรียน) สำหรับศูนย์พัฒนาเด็กเล็กบ้านสำนักกอ และศูนย์พัฒนาเด็กเล็กบ้านควนปิ่นแต่)

๒. เป้าหมาย

เป้าหมายเชิงผลผลิต.....เด็กนักเรียนอายุ ๓ - ๕ ปี ศูนย์พัฒนาเด็กเล็กบ้านสำนักกอ และศูนย์พัฒนาเด็กเล็กบ้านควนปิ่นแต่ ได้รับสวัสดิการค่าหนังสือเรียน ค่าอุปกรณ์การเรียน ค่าเครื่องแบบนักเรียน ค่ากิจกรรมพัฒนาผู้เรียน

เป้าหมายเชิงผลลัพธ์.....เด็กนักเรียนศูนย์พัฒนาเด็กเล็กบ้านสำนักกอ และศูนย์พัฒนาเด็กเล็กบ้านควนปิ่นแต่

..... มีเครื่องแบบนักเรียนที่มีคุณภาพถูกต้องตามระเบียบการแต่งกายของศูนย์พัฒนาเด็กเล็ก

..... มีหนังสือเรียน มีอุปกรณ์การเรียนประกอบการจัดประสบการณ์การเรียนรู้ ได้อย่าง สม่าเสมอ

เพียงพอ และมีคุณภาพ.....

..... มีความรู้พื้นฐานที่จำเป็นต่อการดำรงชีวิตประจำวัน.....

๓. ผลที่คาดว่าจะเกิด

- เด็กนักเรียนมีหนังสือเรียน มีอุปกรณ์การเรียนประกอบการจัดประสบการณ์การเรียนรู้ ได้อย่างเหมาะสม เพียงพอ และมีคุณภาพ
- เด็กนักเรียนมีเครื่องแบบนักเรียนที่มีคุณภาพถูกต้องตามระเบียบของศูนย์พัฒนาเด็กเล็ก
- เพิ่มโอกาสทางการศึกษา มีความพร้อมและพัฒนาการของเด็กเหมาะสมกับวัย
- แบ่งเบาภาระผู้ปกครอง

๔. ดัชนีชี้วัดความสำเร็จ.....เด็กนักเรียนอายุ ๓ - ๕ ปี ศูนย์พัฒนาเด็กเล็กบ้านสำนักกอ และศูนย์พัฒนาเด็กเล็กบ้านควนปิ่นแต่ ร้อยละ ๑๐๐ ได้รับสวัสดิการเกี่ยวกับการศึกษาตามโครงการสนับสนุน

..... ค่าใช้จ่ายการบริหารสถานศึกษา ค่าใช้จ่ายในการจัดการศึกษา เป็นค่าหนังสือเรียน

..... ค่าอุปกรณ์การเรียน ค่าเครื่องแบบนักเรียน และค่ากิจกรรมพัฒนาผู้เรียน

๕. กลุ่มเป้าหมาย/ผู้ได้รับประโยชน์.....เด็กนักเรียนอายุ ๓ - ๕ ปี ศูนย์พัฒนาเด็กเล็กบ้านสำนักกอ และศูนย์พัฒนาเด็กเล็กบ้านควนปิ่นแต่

๖. ระยะเวลาดำเนินการโครงการ วันที่เริ่มต้น..... ธันวาคม ๒๕๖๔ วันที่สิ้นสุด..... กันยายน ๒๕๖๕

๗. การเบิกจ่ายงบประมาณ งบประมาณอนุมัติ..... ๔๘,๕๙๐ บาท งบประมาณเบิกจ่าย..... ๓๘,๔๒๐ บาท

๑. ชื่อโครงการ/กิจกรรม...จัดซื้ออาหารเสริม (นม).....

๒. เป้าหมาย

เป้าหมายเชิงผลผลิต...จัดซื้ออาหารเสริม (นม) พาสเจอร์ไรส์ รสจืด ชนิดถุง ขนาดบรรจุ ๒๐๐ มิลลิลิตร...จำนวน ๒๐๐ ถุงต่อคนต่อปีการศึกษา และอาหารเสริม (นม) ยู.เอช.ที. รสจืด ชนิดกล่อง ขนาดบรรจุ ๒๐๐ มิลลิลิตร จำนวน ๖๐ กล่องต่อคน ในช่วงปิดเทอม ให้กับเด็กนักเรียนศูนย์พัฒนาเด็กเล็ก เด็กนักเรียนโรงเรียนในเขตพื้นที่ตำบลปันแต ตั้งแต่ชั้นเตรียมอนุบาล - ชั้นประถมศึกษาปีที่ ๖.

เป้าหมายเชิงผลลัพธ์...เด็กนักเรียน ศพด.บ้านสำนักกอ และ ศพด.บ้านควนปันแต เด็กนักเรียนโรงเรียนวัดควนปันตาราม, โรงเรียนวัดสุนทรवास, โรงเรียนบ้านปากสระและโรงเรียนบ้านสำนักกอ ตั้งแต่ชั้นเตรียมอนุบาล - ชั้นประถมศึกษาปีที่ ๖ ทุกคนได้ดื่มนม..

๓. ผลที่คาดว่าจะเกิด

- เด็กนักเรียนได้รับอาหารเสริม (นม) ที่มีคุณภาพ
- เด็กนักเรียนมีสุขภาพพลานามัยที่สมบูรณ์ แข็งแรง และมีน้ำหนัก ส่วนสูงเป็นไปตามเกณฑ์มาตรฐานของกระทรวงสาธารณสุข
- เป็นการปลูกฝังการดื่มนมในเด็กและเยาวชน เป็นอาหารเสริมในการพัฒนาร่างกายและสติปัญญา

๔. ดัชนีชี้วัดความสำเร็จ...เด็กนักเรียนศูนย์พัฒนาเด็กเล็ก และเด็กนักเรียนโรงเรียนในเขตพื้นที่ตำบลปันแต ตั้งแต่ชั้นเตรียมอนุบาล - ชั้นประถมศึกษาปีที่ ๖ ร้อยละ ๑๐๐ ได้ดื่มนมครบทุกคน

๕. กลุ่มเป้าหมาย/ผู้ได้รับประโยชน์...เด็กนักเรียนศูนย์พัฒนาเด็กเล็กบ้านสำนักกอ และศูนย์พัฒนาเด็กเล็กบ้านควนปันแต...เด็กนักเรียนโรงเรียนวัดควนปันตาราม, โรงเรียนวัดสุนทรवास, โรงเรียนบ้านปากสระ และโรงเรียนบ้านสำนักกอ ตั้งแต่ชั้นเตรียมอนุบาล - ชั้นประถมศึกษาปีที่ ๖ ทุกคน

๖. ระยะเวลาดำเนินการโครงการ วันที่เริ่มต้น...ธันวาคม ๒๕๖๔... วันที่สิ้นสุด...ตุลาคม ๒๕๖๕

๗. การเบิกจ่ายงบประมาณ งบประมาณอนุมัติ ๙๑๕,๙๔๕ บาท งบประมาณเบิกจ่าย ๘๘๖,๙๐๔.๓๖ บาท

๘. สรุปปัญหาและข้อเสนอแนะของโครงการ

- ปัญหาและอุปสรรคในการดำเนินงาน เนื่องจากเกิดการแพร่ระบาดของโรคติดเชื้อไวรัสโคโรนา ๒๐๑๙ (COVID - ๑๙) ทำให้ศูนย์พัฒนาเด็กเล็กและโรงเรียนไม่สามารถเปิดการเรียนการสอน ณ สถานที่ที่ตั้งได้ on-site ทำให้ต้องจัดการเรียนการสอนแบบ onhand, online จึงมีการจัดซื้ออาหารเสริม (นม) ประจำภาคเรียนที่ ๒ ปีการศึกษา ๒๕๖๔ เป็นแบบ ยู.เอช.ที. รสจืด ชนิดกล่อง ในช่วงเปิดเทอมและช่วงปิดเทอม แต่ในภาคเรียนที่ ๑ ปีการศึกษา ๒๕๖๕ สถานการณ์การแพร่ระบาดของโรคติดเชื้อไวรัสโคโรนา ๒๐๑๙ (COVID - ๑๙) ได้ลดน้อยลง จึงจัดซื้ออาหารเสริม (นม) พาสเจอร์ไรส์ รสจืด ชนิดถุง ในช่วงเปิดเทอม และจัดซื้ออาหารเสริม (นม) ยู.เอช.ที. รสจืด ชนิดกล่อง ในช่วงปิดเทอม



๑. ชื่อโครงการ/กิจกรรม.....อุดหนุนโรงเรียนวัดควนปันทาราม, โรงเรียนบ้านปากสระ, โรงเรียนวัดสุนทรवास, โรงเรียนบ้านสำนักกอ.โครงการอาหารกลางวันสำหรับนักเรียน.....

๒. เป้าหมาย

เป้าหมายเชิงผลผลิต.....อุดหนุนค่าอาหารกลางวันให้แก่โรงเรียนในเขตพื้นที่ตำบลปันแต. สำหรับเด็กนักเรียนชั้นอนุบาล - ชั้นประถมศึกษาปีที่ ๖ จำนวนคนละ ๒๑ บาท จำนวน ๒๐๐ วัน

เป้าหมายเชิงผลลัพธ์.....เด็กนักเรียนชั้นอนุบาล - ชั้นประถมศึกษาปีที่ ๖ โรงเรียนวัดควนปันทาราม, โรงเรียนวัดสุนทรवास, โรงเรียนบ้านปากสระ...และโรงเรียนบ้านสำนักกอ ทุกคนได้รับประทานอาหารที่มีคุณค่าทางโภชนาการ. สะอาด. ถูกหลักอนามัยต่อร่างกาย. อย่างเพียงพอส่งเสริมให้เด็กมีร่างกายเติบโตเหมาะสมตามวัย.

๓. ผลที่คาดว่าจะเกิด

- นักเรียนตั้งแต่ชั้นอนุบาลถึงชั้นประถมศึกษาปีที่ ๖ ได้รับประทานอาหารกลางวันทุกคน
- นักเรียนได้รับประทานอาหารกลางวันที่มีคุณค่าตามหลักโภชนาการที่ดี
- นักเรียนมีสุขภาพแข็งแรง ปราศจากโรคภัยไข้เจ็บ
- นักเรียนมีน้ำหนัก ส่วนสูง และมีสมรรถภาพทางกายตรงตามเกณฑ์ที่กำหนดไว้

๔. ดัชนีชี้วัดความสำเร็จ.....เด็กนักเรียนชั้นอนุบาล - ชั้นประถมศึกษาปีที่ ๖ ของโรงเรียนในเขตพื้นที่ตำบลปันแต.....ร้อยละ ๑๐๐ ได้รับประทานอาหารกลางวันครบทุกคน

๕. กลุ่มเป้าหมาย/ผู้ได้รับประโยชน์.....เด็กนักเรียนชั้นอนุบาล - ชั้นประถมศึกษาปีที่ ๖ โรงเรียนวัดควนปันทาราม, โรงเรียนวัดสุนทรवास, โรงเรียนบ้านปากสระ และโรงเรียนบ้านสำนักกอ ทุกคน

๖. ระยะเวลาดำเนินการโครงการ วันที่เริ่มต้น.....พฤษภาคม ๒๕๖๔..... วันที่สิ้นสุด.....ตุลาคม ๒๕๖๕

๗. การเบิกจ่ายงบประมาณ งบประมาณอนุมัติ ๑,๗๑๓,๖๐๐ บาท งบประมาณเบิกจ่าย ๑,๖๖๓,๙๑๔ บาท

รายละเอียดการเบิกจ่ายดังนี้

- | | |
|--------------------------|----------------------|
| - โรงเรียนวัดควนปันทาราม | เป็นเงิน ๓๕๐,๖๑๖ บาท |
| - โรงเรียนบ้านปากสระ | เป็นเงิน ๔๑๘,๕๐๙ บาท |
| - โรงเรียนวัดสุนทรवास | เป็นเงิน ๔๑๗,๙๒๑ บาท |
| - โรงเรียนบ้านสำนักกอ | เป็นเงิน ๔๗๖,๘๖๘ บาท |



๑. ชื่อโครงการ/กิจกรรม...แข่งขันกีฬา กรีฑา กีฬาพื้นบ้าน เยาวชนและประชาชนตำบลปันทันต์ ด้าน
กายยาเสพติด “ทองปันทันต์เกมส์” ครั้งที่ ๑๖ ประจำปี ๒๕๖๕

๒. เป้าหมาย

เป้าหมายเชิงผลผลิต...จัดการแข่งขันกีฬา กรีฑา กีฬาพื้นบ้าน เยาวชนและประชาชนตำบลปันทันต์
ด้านกายยาเสพติด “ทองปันทันต์เกมส์” ครั้งที่ ๑๖ ประจำปี ๒๕๖๕

เป้าหมายเชิงผลลัพธ์...เยาวชน และประชาชนตำบลปันทันต์ ได้เข้าร่วมแข่งขันกีฬา กรีฑา กีฬา
พื้นบ้าน เยาวชนและประชาชนตำบลปันทันต์ ด้านกายยาเสพติด “ทองปันทันต์เกมส์” ครั้งที่ ๑๖ ประจำปี ๒๕๖๕

๓. ผลที่คาดว่าจะเกิด

- เยาวชนและประชาชนในตำบลปันทันต์ได้รับการพัฒนาให้เป็นคนที่มีคุณภาพ มีสุขภาพแข็งแรง เป็น
คนเก่ง คนดี มีระเบียบวินัย รู้หน้าที่และมีความรับผิดชอบต่อสังคมส่วนรวม

- เยาวชนและประชาชนในตำบลปันทันต์มีนิสัยรักการกีฬา รู้จักใช้เวลาว่างให้เป็นประโยชน์ หลีกเลียง
การหมกมุ่น มั่วสุมกับสิ่งอบายมุขและยาเสพติด

- มีภูมิคุ้มกันทางสังคม

- คนในชุมชนมีคุณภาพชีวิตที่ดีขึ้น

๔. ดัชนีชี้วัดความสำเร็จ...จากการสรุปแบบประเมินความพึงพอใจในการจัดการแข่งขัน

๕. กลุ่มเป้าหมาย/ผู้ได้รับประโยชน์...เยาวชน และประชาชนตำบลปันทันต์

๖. ระยะเวลาดำเนินการโครงการ วันที่เริ่มต้น...๒-๒๑ พฤษภาคม ๒๕๖๕

๗. การเบิกจ่ายงบประมาณ งบประมาณอนุมัติ...๓๐๐,๐๐๐ บาท งบประมาณที่เบิกจ่าย...๒๙๘,๗๒๕
บาท

รายละเอียดการเบิกจ่ายดังนี้

๑. ค่าป้ายไวเนล	เป็นเงิน	๑,๘๗๕ บาท
๒. ค่ากรรมตัดสินกีฬา	เป็นเงิน	๗๕,๒๐๐ บาท
๓. ค่าเงินรางวัล	เป็นเงิน	๔๘,๐๐๐ บาท
๔. ค่าจ้างเหมาทำสนามกีฬา (ฟุตบอล, วอลเลย์บอล, ตะกร้อ)	เป็นเงิน	๑๐,๐๐๐ บาท
๕. ค่าเช่าเต็นท์พร้อมเก้าอี้	เป็นเงิน	๑๓,๐๐๐ บาท
๖. ค่าผูกผ้าบริเวณป้ายไวเนลแข่งขันกีฬา	เป็นเงิน	๒,๐๐๐ บาท
๗. ค่าเช่าเครื่องเสียง	เป็นเงิน	๑๓,๐๐๐ บาท
๘. ค่าน้ำดื่ม น้ำแข็ง	เป็นเงิน	๙,๑๐๐ บาท
๙. ค่าสถานที่สำหรับใช้แข่งขันกีฬา	เป็นเงิน	๓,๒๐๐ บาท
๑๐. ค่าถ้วยรางวัล	เป็นเงิน	๘,๐๐๐ บาท
๑๑. ค่าชุดกีฬา	เป็นเงิน	๗๕,๖๐๐ บาท
๑๒. ค่าวัสดุอุปกรณ์ในการฝึกซ้อมและแข่งขัน	เป็นเงิน	๓๙,๗๕๐ บาท

๙. สรุปปัญหาและข้อเสนอแนะของโครงการ

- ปัญหาและอุปสรรคในการดำเนินงาน...เกิดพายุฝนฟ้าคะนอง ทำให้สนามแข่งขันกีฬาที่ใช้ในการแข่งขัน
มีน้ำท่วมขัง ไม่สามารถใช้แข่งขันได้ จึงต้องเลื่อนการจัดการแข่งขัน

๑๐. ผลการประเมินความพึงพอใจ (ถ้ามี) สรุปผลการประเมินความพึงพอใจ ร้อยละ ๘๒.๔๙



- ๑.โครงการอุดหนุนคณะกรรมการหมู่บ้านเพื่อดำเนินโครงการพระราชดำริด้านสาธารณสุข
๒. ผลผลิต/เป้าหมาย จัดโครงการรณรงค์และแก้ไขปัญหายาเสพติด To be Number One จำนวน ๑๓ หมู่บ้าน

- ๑.กิจกรรมอบรมให้ความรู้แก่คณะกรรมการฯ หมู่บ้านละ ๑๘ คน รวม ๒๓๔ คน
- ๒.กิจกรรมอบรมให้ความรู้แก่เด็กเยาวชนและประชาชน หมู่บ้านละ ๓๐ คน รวม ๓๙๐ คน
๓. กิจกรรมการออกกำลังกาย

๓.งบประมาณ หมู่บ้านละ ๒๐,๐๐๐ บาท รวม ๒๖๐,๐๐๐ บาท รายละเอียดแต่ละหมู่บ้านดังนี้

ลำดับที่	รายการค่าใช้จ่าย	จำนวนเงิน (บาท)
๑	อาหารว่างสำหรับผู้เข้ารับการอบรมและผู้จัด (อบรมให้ความรู้แก่คณะกรรมการ) จำนวน ๒๐ คน ๆ ละ ๒ มื้อ ๆ ละ ๒๕ บาท เป็นเงิน	๑,๐๐๐
๒	อาหารกลางวันสำหรับผู้เข้ารับการอบรมและผู้จัด (อบรมให้ความรู้แก่คณะกรรมการ) จำนวน ๒๐ คน จำนวน ๑ มื้อ ๆ ละ ๖๐ บาท เป็นเงิน	๑,๒๐๐
๓	อาหารว่างสำหรับผู้เข้ารับการอบรมและผู้จัด (กิจกรรมอบรมให้ความรู้แก่เยาวชนและประชาชน) จำนวน ๓๕ คน ๆ ละ ๒ มื้อ ๆ ละ ๒๕ บาท เป็นเงิน	๑,๗๕๐
๔	อาหารกลางวันสำหรับผู้เข้ารับการอบรมและผู้จัด (กิจกรรมอบรมให้ความรู้แก่เยาวชนและประชาชน) จำนวน ๓๕ คน จำนวน ๑ มื้อ ๆ ละ ๖๐ บาท เป็นเงิน	๒,๑๐๐
๕	สมนาคุณวิทยากร (กิจกรรมอบรมให้ความรู้แก่คณะกรรมการ) วันละ ๖ ชั่วโมง ๆ ละ ๓๐๐ บาท (อบรมรวม ๒ หมู่บ้าน ๆ ละ ๙๐๐ บาท) เป็นเงิน	๙๐๐
๖	สมนาคุณวิทยากร จัด (กิจกรรมอบรมให้ความรู้แก่เยาวชนและประชาชน) วันละ ๖ ชั่วโมง ๆ ละ ๓๐๐ บาท เป็นเงิน	๑,๘๐๐
๗	ป้ายประชาสัมพันธ์โครงการ จำนวน ๑ ป้าย เป็นเงิน	๖๐๐
๘	ป้ายชมรม ฯ แบบถาวร จำนวน ๑ ป้าย เป็นเงิน	๕๐๐
๙	ป้ายคณะกรรมการชมรม จำนวน ๑ ป้าย เป็นเงิน	๑,๕๐๐
๑๐	ป้ายที่ทำการชมรม ฯ จำนวน ๑ ป้าย เป็นเงิน	๕๐๐
๑๑	ค่าถ่ายเอกสารฯ พร้อมเข้าเล่ม ๆ ละ ๓๐ บาท จำนวน ๓๐ เล่ม เป็นเงิน	๙๐๐
๑๒	ค่าแฟ้มใส่เอกสาร จำนวน ๑ แฟ้ม เป็นเงิน	๑๑๐
๑๓	ค่ากระเป๋าสุด/ปากกา จำนวน ๓๐ ชุด ๆ ละ ๑๐๐ บาท เป็นเงิน	๓,๐๐๐
๑๔	ค่าวัสดุกีฬาต่าง ๆ	๔,๑๔๐

๔. สถานที่ดำเนินการ ศาลาประจำหมู่บ้าน หมู่ที่.๑-๑๓....ตำบลปิ่นตอ อำเภอกวนขนุน จังหวัดพัทลุง

๕. ระยะเวลาดำเนินการ เดือนกันยายนถึงเดือนตุลาคม ๒๕๖๕

๖. ประโยชน์ที่ประชาชนได้รับ/ผลที่ได้รับ

- เด็ก เยาวชนและประชาชนมีความรู้ความเข้าใจเรื่องโทษ ภัย อันตราย และวิธีป้องกันและแก้ไข

ปัญหายาเสพติด

- เป็นชุมชนที่ปลอดจากยาเสพติด



๓.ยุทธศาสตร์การจัดการทรัพยากรธรรมชาติและ การป้องกันและบรรเทาสาธารณภัย

โครงการป้องกันและลดอุบัติเหตุทางถนนช่วงเทศกาลปีใหม่และสงกรานต์



ชุดลอกวัชพืชในคลองกระถิน (ช่วงสะพานหนองกง-เขตตำบลแหลมไต้นด) หมู่ที่ ๑



ชุดลอกดินเลนพร้อมวัชพืชในเหมืองส่งน้ำสายมาบไฉ่จ้ง หมู่ที่ ๔



ชุดลอกเหมืองส่งน้ำสายมาบปลวกขาม - มาบยาว หมู่ที่ ๕



ชุดลอกวัชพืชพร้อมดินเลนคลองสายโคกประดู่ - ถนนรถไฟ หมู่ที่ ๗



จุดเหมืองส่งน้ำริมถนนสายไสหลวง – พง์ลาน (ทั้ง ๒ ฝั่ง)



จุดลอกเหมืองส่งน้ำถนนสายบ้านสวน – สายโห่ (ช่วงบ้านไสหลวงทั้ง ๒ ฝั่ง)



๔.ยุทธศาสตร์การบริหารจัดการองค์กรอย่างมีธรรมาภิบาล

โครงการฝึกอบรมเพิ่มประสิทธิภาพการปฏิบัติงานของบุคลากรของ อบต.ปันแต ประจำปี พ.ศ. ๒๕๖๕



๕.ยุทธศาสตร์การสร้างความเข้มแข็งภาคเกษตร ระบบเศรษฐกิจและส่งเสริมการท่องเที่ยว

๑. โครงการส่งเสริมและสนับสนุนงานตามหลักปรัชญาเศรษฐกิจพอเพียง ประจำปี พ.ศ. ๒๕๖๕

๒. เป้าหมาย

- เป้าหมายเชิงผลผลิต : คณะกรรมการบริหารศูนย์ถ่ายทอดเทคโนโลยีการเกษตรประจำตำบลปิ่นแต และผู้สนใจในการทำเกษตรตามหลักปรัชญาเศรษฐกิจพอเพียง จำนวน ๓๖ คน

- เป้าหมายเชิงผลลัพธ์ : สร้างอาชีพตามหลักเกษตรทฤษฎีใหม่ให้กับเกษตรกรผู้สนใจได้

๓. ผลที่คาดว่าจะเกิด ประชาชนผู้เข้าร่วมโครงการสามารถนำหลักเกษตรทฤษฎีใหม่ไปปรับใช้กับอาชีพของตนเองและบุคคลอื่นได้ และสามารถใช้ปุ๋ยเคมีบวกกับอินทรีย์อย่างไรเพื่อให้ปลอดภัยทั้งผู้ผลิตและผู้บริโภค

๔. ระยะเวลาดำเนินโครงการ วันที่ ๑๓ - ๑๔ กันยายน ๒๕๖๕

๕. งบประมาณอนุมัติ ๕๐,๐๐๐ บาท งบประมาณเบิกจ่าย ๔๕,๕๓๕ บาท

๖. สรุปผลการดำเนินการ

ตามที่องค์การบริหารส่วนตำบลปิ่นแต ได้จัดทำโครงการส่งเสริมและสนับสนุนงานตามหลักปรัชญาเศรษฐกิจพอเพียง ประจำปี พ.ศ. ๒๕๖๕ ในระหว่างวันที่ ๑๓ - ๑๔ กันยายน ๒๕๖๕ วันแรกออกเดินทางจากองค์การบริหารส่วนตำบลปิ่นแต ไปยัง สวนเกษตรทฤษฎีใหม่ ครูเขาวัวโซ้ว ตำบลหลู่ลอง อำเภอปากพนัง จังหวัดนครศรีธรรมราช ฟังบรรยายกิจกรรมเจ้าของสวนเกษตร และศึกษาดูงานในสวนเกษตรทฤษฎีใหม่ ครูเขาวัวโซ้ว และวันที่สองเดินทางออกจากที่พักไปยังที่ทำการแปลงใหญ่ทุเรียนตำบลลิ่งชัน อำเภอท่าศาลา จังหวัดนครศรีธรรมราช ฟังบรรยายกิจกรรมแปลงใหญ่ทุเรียน และศึกษาดูงานแปลงใหญ่ทุเรียน เสร็จเรียบร้อย ตามกลุ่มเป้าหมายของโครงการฯ สรุปโครงการ และเดินทางกลับองค์การบริหารส่วนตำบลปิ่นแต

๗. ผลการประเมินความพึงพอใจ (ถ้ามี)

ตามแบบสอบถามความพึงพอใจ พบว่าผู้เข้ารับการอบรมมีความพึงพอใจต่อกิจกรรมโครงการส่งเสริมและสนับสนุนงานตามหลักปรัชญาเศรษฐกิจพอเพียงโดยมีค่าเฉลี่ยร้อยละ ๘๕.๓๘ระดับความพึงพอใจอยู่ที่ระดับมากที่สุด

แปลงใหญ่ทุเรียน ตำบลลิ่งชัน อำเภอท่าศาลา จังหวัดนครศรีธรรมราช



สวนเกษตรทฤษฎีใหม่ ครูเขาวัวโซ้ว ตำบลหลู่ลอง อำเภอปากพนัง จังหวัดนครศรีธรรมราช



๑. โครงการส่งเสริมและสนับสนุนอาชีพให้แก่ประชาชน (ทำกล้วยฉาบและถั่วอบ) ประจำปี ๒๕๖๕

๒. เป้าหมาย

- เป้าหมายเชิงผลผลิต : ประชาชน หมู่ที่ ๑ – ๑๓ ตำบลปันแต จำนวน ๔๐ คน
- เป้าหมายเชิงผลลัพธ์ : สร้างอาชีพเสริมรายได้ให้แก่ครอบครัวได้

๓. ผลที่คาดว่าจะเกิด

- ประชาชนผู้เข้าร่วมโครงการสามารถนำความรู้ไปประกอบอาชีพได้
- ประชาชนผู้เข้าร่วมโครงการมีโอกาสและทางเลือกในการประกอบอาชีพได้

๔. ระยะเวลาดำเนินโครงการ วันที่ ๑๖ กันยายน ๒๕๖๕

๕. งบประมาณอนุมัติ ๓๐,๐๐๐ บาท งบประมาณเบิกจ่าย ๑๒,๒๘๑ บาท

๖. สรุปผลการดำเนินการ

ตามที่องค์การบริหารส่วนตำบลปันแต ได้จัดทำโครงการส่งเสริมและสนับสนุนอาชีพให้แก่ประชาชน (ทำกล้วยฉาบและถั่วอบ) ประจำปีงบประมาณ พ.ศ. ๒๕๖๕ ในวันที่ ๑๖ กันยายน ๒๕๖๕ ณ ศาลาประจำหมู่บ้าน หมู่ที่ ๕ โดยวิทยากรบรรยายให้ความรู้เบื้องต้นและฝึกปฏิบัติการทำกล้วยฉาบและถั่วอบแก่ผู้เข้าร่วมอบรมและโดยภาพรวมผู้เข้าร่วมอบรมทุกคนมีความตั้งใจในโครงการสามารถนำไปประกอบเป็นอาชีพเสริมได้

๗. สรุปปัญหาและข้อเสนอแนะของโครงการ ข้อเสนอแนะ : อยากให้มีการทำการแปรรูปขนมให้หลากหลาย

๘. ผลการประเมินความพึงพอใจ (ถ้ามี)

ตามแบบสอบถามความพึงพอใจ พบว่าผู้เข้ารับการอบรมมีความพึงพอใจต่อกิจกรรมโครงการส่งเสริมและสนับสนุนอาชีพให้แก่ประชาชน (ทำกล้วยฉาบและถั่วอบ) โดยมีค่าเฉลี่ยร้อยละ ๘๐.๑๓ ระดับความพึงพอใจอยู่ที่ระดับมาก



๖. ยุทธศาสตร์การส่งเสริมศาสนา ศิลปวัฒนธรรม ประเพณีและภูมิปัญญาท้องถิ่น

๑. ชื่อโครงการ/กิจกรรม... จัดงานนมัสการพระอุดมปิฎก และเชิดชูคนดี ของดีศรีปันแต ประจำปี ๒๕๖๕.....

๒. หลักการและเหตุผล

ตำบลปันแต เป็นแหล่งมรดกทางวัฒนธรรม ทั้งด้านวิถีชีวิต ศิลปะการแสดง ประเพณี ตลอดถึง ภูมิปัญญา ปราชญ์ชาวบ้าน ที่ควรแก่การศึกษา ส่งเสริมอนุรักษ์ และเผยแพร่ให้เป็นที่รู้จักอย่างกว้างขวาง เช่น พระอุดมปิฎก (สอน พุทฺธสโร) อดีตเจ้าอาวาสวัดสุนทรवास เป็นพระราชอาคันตุกะที่ได้รับการโปรดเกล้าฯ แต่งตั้งสมณศักดิ์ จากพระบาทสมเด็จพระนั่งเกล้าเจ้าอยู่หัว เป็นผู้มีอัจฉริยะทางด้านการศึกษาภาษาบาลี สามารถสอบเปรียญธรรม ๙ ประโยคได้ในวันเดียว คราวเดียว เป็นผู้รจนาคำอธิษฐานถวายพระพรและถือเป็นธรรมเนียมปฏิบัติจนถึงปัจจุบัน ทั้งยังเป็นผู้ออกสร้างอุโบสถ พัฒนาวัดสุนทรवास ตำบลปันแต ให้มีความเจริญ จนมีผลงานปรากฏเป็นมรดกทางวัฒนธรรมที่กรมศิลปากรขึ้นทะเบียนเป็นโบราณสถาน ของชาติอยู่ทุกวันนี้ ถือว่าท่านเป็นบุคคลสำคัญของชาติ ที่คณะสงฆ์และสาธารณชนยกย่อง เชิดชูเกียรติประวัติ องค์กรบริหารส่วนตำบลปันแต จึงได้จัดให้มีโครงการจัดงานนมัสการพระอุดมปิฎก และเชิดชูคนดี ของดีศรีปันแต ประจำปี ๒๕๖๕ ขึ้น

๓. เป้าหมาย

เป้าหมายเชิงผลผลิต... เพื่อยกย่องเชิดชูคนดี ของดีศรีปันแต เกิดความภาคภูมิใจในท้องถิ่นของตน

เป้าหมายเชิงผลลัพธ์... นักเรียน นักศึกษา เยาวชนและประชาชนในตำบล

๔. ผลที่คาดว่าจะเกิด

- พุทธศาสนิกชนได้แสดงออกถึงความกตัญญูตเวทีต่อผู้มีพระคุณ และภาคภูมิใจในท้องถิ่นของตน
- เป็นการปลูกฝังความรัก ความสามัคคีของคนในตำบล
- ส่งเสริมคุณธรรม จริยธรรม และประเพณี วัฒนธรรม อันดีงามแก่เยาวชน
- เชิดชูเกียรติประวัติของตำบลปันแต ให้ปรากฏแก่สาธารณชน
- ตำบลปันแตเป็นแหล่งท่องเที่ยวเชิงวัฒนธรรม และการอนุรักษ์ธรรมชาติสิ่งแวดล้อม

๕. ดัชนีชี้วัดความสำเร็จ... จากการสรุปแบบประเมินความพึงพอใจในการจัดงาน

๖. กลุ่มเป้าหมาย/ผู้ได้รับประโยชน์... นักเรียน นักศึกษา เยาวชนและประชาชนในตำบลปันแต

๗. ระยะเวลาดำเนินการโครงการ วันที่เริ่มต้น... ๗ เมษายน ๒๕๖๕ วันที่สิ้นสุด... ๘ เมษายน ๒๕๖๕

๘. การเบิกจ่ายงบประมาณ งบประมาณอนุมัติ... ๑๐๐,๐๐๐ บาท งบประมาณที่เบิกจ่าย... ๕๓,๔๒๖ บาท

รายละเอียดการเบิกจ่ายดังนี้

๑. ค่าถวายของปัจจัยไทยธรรม	เป็นเงิน	๑๐,๐๐๐ บาท
๒. ค่าเช่าเครื่องเสียง	เป็นเงิน	๔,๐๐๐ บาท
๓. ค่าเช่าเต็นท์ เก้าอี้	เป็นเงิน	๘,๗๐๐ บาท
๔. ค่าดอกไม้	เป็นเงิน	๒,๓๘๐ บาท
๕. ค่าผูกผ้า	เป็นเงิน	๒,๕๐๐ บาท
๖. ค่ามหรสพ (ลิเกป่า)	เป็นเงิน	๑๔,๐๐๐ บาท
๗. ค่าน้ำดื่ม น้ำแข็ง	เป็นเงิน	๔,๒๕๐ บาท
๘. ค่าป้ายไว้นิล	เป็นเงิน	๑,๗๐๐ บาท
๙. ค่ากรอบรูปใส่เกียรติบัตร	เป็นเงิน	๙๑๐ บาท
๑๐. ค่าวัสดุติดบกวนข้าวยาคุ	เป็นเงิน	๔,๙๘๖ บาท

๙. สรุปปัญหาและข้อเสนอแนะของโครงการ

- ปัญหาและอุปสรรคในการดำเนินงาน...ในเรื่องการประสานงานกับหน่วยงานอื่น...เพื่อร่วมจัดงานภายใต้สถานการณ์การแพร่ระบาดของโรคติดเชื้อไวรัสโคโรนา ๒๐๑๙ (COVID)

- ข้อเสนอแนะ...ในส่วนของงบประมาณควรจะต้องปรับเปลี่ยนบางรายการ เพื่อที่จะสามารถเพิ่มเติมกิจกรรมให้หลากหลาย และน่าสนใจมากยิ่งขึ้น

๑๐. ผลการประเมินความพึงพอใจ (ถ้ามี) สรุปผลการประเมินความพึงพอใจ ร้อยละ ๘๖.๘๑

